

SB, Käynnistysnarun parannus, McCulloch-moottorisaha, CS42S, 2018-02

<input type="checkbox"/> Action Required:	<input type="checkbox"/> Sold	<input type="checkbox"/> Not Sold
<input checked="" type="checkbox"/> Only If Encountered		
<input type="checkbox"/> Information Only		

Mallit, joita tiedote koskee

Malli	PNC-numero
CS42S	967320604

Sarjanumerot, joita tiedote koskee

16348NXXXXX-18036NXXXXX

Markkina-alueet, joita tiedote koskee

Eurooppa

Kuvaus

Käynnistysnaru saattaa irrota narupyörästä, jolloin moottori ei käynnisty. Narupyörä on uudistettu.

Korjaustoimenpide

Loppukäyttäjälle myytävä tuote:	Tee huolto vain, jos loppukäyttäjä havaitsee vian.
Jäljellä oleva varasto (ei myyty):	Ei yhtään jäljellä. Toimenpiteitä ei vaadita.
Huoltokuvaus	Vaihda narupyörä.

Osan tiedot

Uusi osanumero	Osan kuvaus	Vanha osanumero
594090401, määrä 1	Pyörän huoltosarja	584400101 / 584400102

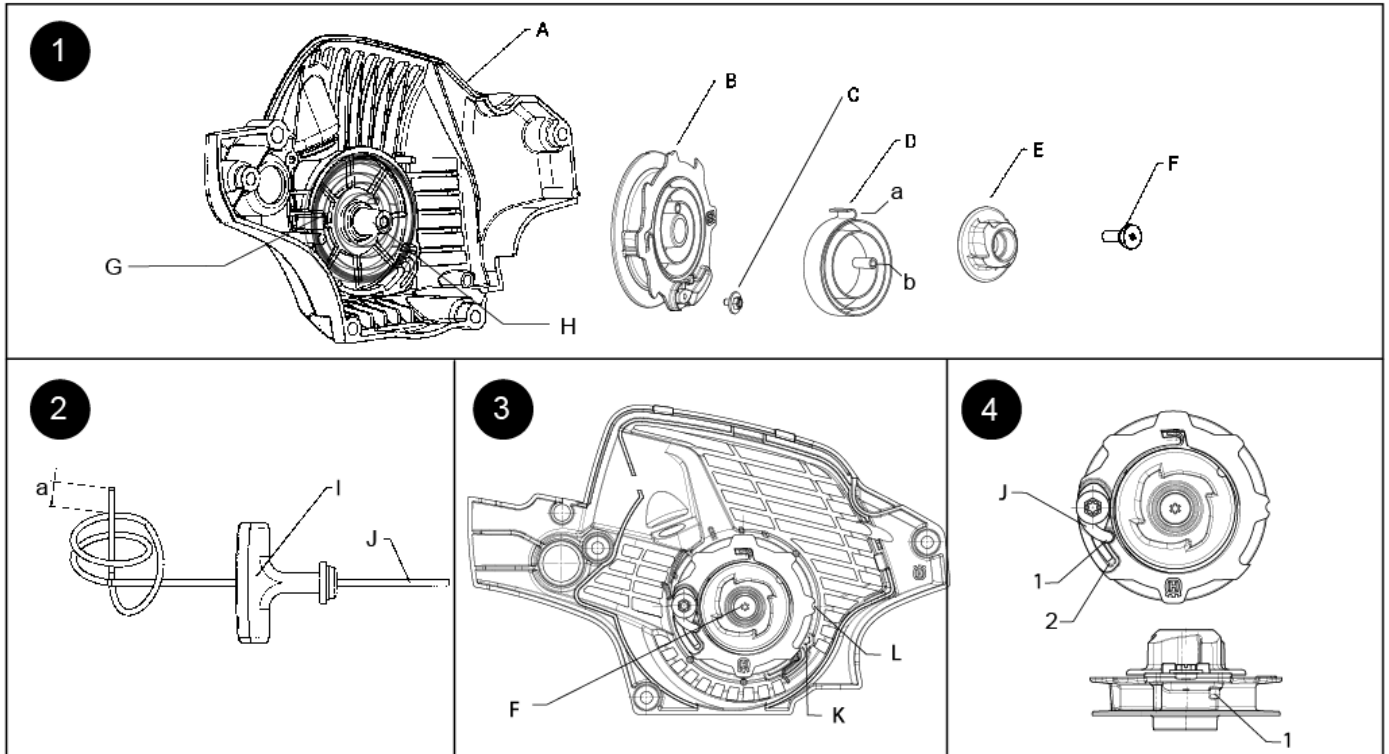
Tiedot takuuraporttia varten

Vakiotakuut ovat voimassa. Huolto on tehtävä Husqvarnan takuuprosessin mukaisesti vain alla olevien koodien ja tekstin avulla:

Osakoodi:	223 Käynnistysnaru
Vikakoodi:	92 – osa vaihdettu Husqvarnan pyynnöstä
Takuukoodi (varasto):	Ei vaatimusta. Toimenpiteitä ei vaadita.
Takuukoodi (loppukäyttäjät):	1 takuu
Takuuraportin teksti:	Huoltotiedote # B170048B-11
Aikayksiköt (6 minuuttia):	3 yksikköä (18 minuuttia)

Versiohistoria

Versio	Päivämäärä	Kuvaus
A	09-2017	Luotu
B	02-2018	1. Sarjanumerot, joita tiedote koskee 2. Osan tiedot - Vanha osanumero

KÄYTTÖOHJE
 NARUPYÖRÄN VAIHTO


Kuva 1
 A. Puhallinkotelo
 B. Urapyörä
 C. Narun ruuvi
 D. Jousi
 a. Koukku
 b. Lenkki
 E. Napa
 F. Olakeruuvi
 G. Palautusjousi
 H. Keskitappi

Kuva 2
 I. Kahva
 J. Naru
 a. 1/4–1/2 tuumaa (kun solmu on kiristetty)

Kuva 3
 F. Olakeruuvi
 K. Kotelon lovi
 L. Urapyörän lovi

Kuva 4
 J. Naru
 1. Aukko
 2. Ura

1. Irrota puhallinkotelon (A) neljä (4) ruuvia. Irrota puhallinkotelo rungosta.
 2. Irrota narun ruuvi (C) urapyörästä (B).
- HUOMIO: Palautusjousi (G) on kireänä, ja urapyörä pyrkii kelaantumaa auki.
3. Anna palautusjousen vapautua kokonaan irrottaessasi narua (J) ja kahvaa (I) puhallinkotelosta.
 4. Irrota olakeruuvi (F) navan (E) keskeltä.
 5. Pidä urapyörää alhaalla puhallinkotelossa irrottaessasi napaa.
 6. Irrota urapyörä ja jousi (D) varovasti. Pidä huoli, että palautusjousi (G) pysyy kolossaan alapuolella.
 7. Lisää pieni määrä litiumrasvaa keskitappiin (H) ja vaihda puhallinkotelon urapyörä. Kierrä urapyörää varovasti myötäpäivään, kunnes se tipahtaa paikalleen.
 8. Vaihda jousi ja varmista, että jousen koukkupää kiinnittyy urapyörään kunnolla. Vaihda napa ja varmista, että navan tappi kiinnittyy jousen lenkkiin.
 9. Vaihda napa ja varmista, että navan tappi kiinnittyy jousen lenkkiin.
 10. Kierrä olakeruuvi navan ja keskitapin keskelle ja kiristä momenttiin 45–50 in-lbs.
 11. Syötä naru kahvan läpi ja kiinnitä kaksoissolmulla. Jätä solmun jälkeen ¼–½ tuuman mittainen pätkä. Katso kuva 2.
 12. Kierrä urapyörää varovasti myötäpäivään, kunnes se pysähtyy.
 13. Anna urapyörän kiertyä vastapäivään, kunnes urapyörän lovi (L) ja kotelon lovi (K) ovat kohdakkain. Katso kuva 3.
 14. Anna sitten urapyörän kiertyä täysi kierros vastapäivään, kunnes lovet ovat taas kohdakkain.
 15. Lukitse urapyörä työntämällä kuusiokoloavain tai ruuvimeisseli kahden kolon muodostamaan aukkoon.
 16. Pujota narun vapaa pää puhallinkotelon reiän läpi urapyörään ja sieltä ylös urapyörän reiän (1) läpi. Katso kuva 4.
 17. Paina naru säilytysuraan. Katso kuva 4.
 18. Kierrä narun kiinnitysruuvi urapyörässä olevaan ruuvinvastatappiin ja kiristä ruuvia, kunnes se on tiukka (8–10 in-lbs). Älä kiristä ruuvia liian tiukalle.
 19. Vedä naru tiukalle, irrota kuusiokoloavain tai ruuvimeisseli ja anna urapyörän ja narun kelaantua hitaasti sisään.
 20. Asenna puhallinkotelo uudelleen runkoon ja kiristä momenttiin 35–40 in-lbs.