



**McCULLOCH**  
THE POWER TO GET IT DONE™



## Lietošanas pamācība ROB S600, ROB S800

Lūdzu, uzmanīgi izlasiet šo lietošanas pamācību un  
pārliecinaties, vai pirms mašīnas lietošanas esat visu sapratis.



LV, Latviešu  
valoda

---

# Saturs

---

<b>1 Ievads</b>	
1.1 Ievads.....	3
1.2 Izstrādājuma pārskats.....	4
1.3 Simboli uz izstrādājuma.....	4
1.4 Displejā redzami simboli.....	5
1.5 Simboli uz akumulatora.....	5
1.6 Vispārīgi rokasgrāmatas norādījumi.....	5
1.7 Galvenās izvēlnes pārskats.....	6
1.8 Displejs.....	6
1.9 Tastatūra.....	7
<b>2 Drošība</b>	
2.1 Drošības informācija.....	8
2.2 Drošības definīcijas.....	9
2.3 Norādījumi par drošu darbu.....	9
<b>3 Uzstādīšana</b>	
3.1 Ievads - Uzstādīšana.....	12
3.2 Galvenie uzstādīšanas komponenti.....	12
3.3 Vispārīga sagatavošanās.....	12
3.4 Pirms vadu uzstādīšanas.....	12
3.5 Izstrādājuma uzstādīšana.....	17
3.6 Vada izvietošana pozīcijā ar mietiņiem.....	19
3.7 Robežvada vai virzošā vada ierakšana.....	19
3.8 Robežvada vai virzošā vada pagarināšana.....	19
3.9 Pēc izstrādājuma uzstādīšanas.....	19
3.10 Izstrādājuma iestatīšana.....	20
<b>4 Lietošana</b>	
4.1 Poga ON/OFF (Ieslēgts/izslēgts).....	27
4.2 Izstrādājuma iedarbināšana.....	27
4.3 Darba režīmi.....	27
4.4 Stāvēšanas režīmi.....	28
4.5 Izstrādājuma izslēgšana.....	28
4.6 Izslēgšana.....	28
4.7 Akumulatora uzlāde.....	29
4.8 Griešanas augstuma regulēšana.....	29
<b>5 Apkope</b>	
5.1 Ievads — apkope.....	30
5.2 Izstrādājuma tīrīšana.....	30
5.3 Asmeņu maiņa.....	31
5.4 Aparātprogrammatūras atjaunināšana.....	31
5.5 Akumulators.....	32
5.6 Ziemas sezonas apkope.....	32
<b>6 Problēmu novēršana</b>	
6.1 Ievads — problēmu novēršana.....	34
6.2 Kļūmju ziņojumi.....	34
6.3 Informācijas ziņojumi.....	39
6.4 Indikators uzlādes stacijā.....	40
6.5 Pazīmes.....	41
6.6 Loka vada pārrāvumu atrašana.....	42
<b>7 Pārvadāšana, glabāšana un utilizēšana</b>	
7.1 Transportēšana.....	45
7.2 Glabāšana.....	45
7.3 Utilizēšana.....	45
<b>8 Tehniskie dati</b>	
8.1 Tehniskie dati.....	46
8.2 Reģistrētās preču zīmes.....	47
<b>9 Garantija</b>	
9.1 Garantijas noteikumi.....	48
<b>10 EK atbilstības deklarācija</b>	
10.1 EK atbilstības deklarācija.....	49

---

# 1 levads

---

## 1.1 levads

<b>Sērijas numurs:</b>
------------------------

<b>PIN kods:</b>
------------------

<b>Izstrādājuma reģistrācijas atslēga:</b>
--

Sērijas numurs atrodas uz datu plāksnītes un izstrādājuma iepakojuma.

- Izmantojiet sērijas numuru, lai reģistrētu izstrādājumu vietnē [www.mcculloch.com](http://www.mcculloch.com).

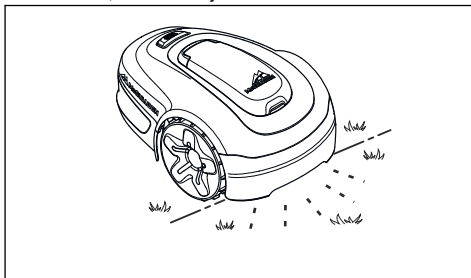
### 1.1.1 Atbalsts

Lai saņemtu atbalstu saistībā ar McCulloch, sazinieties ar apkalpojošo dīleri.

### 1.1.2 Izstrādājuma apraksts

**Piezīme:** McCulloch regulāri atjaunina izstrādājumu konstrukciju un funkcionalitāti. Skatiet *Atbalsts lpp. 3*.

Izstrādājums ir robotizēts zāles plāvējs. Izstrādājums darbojas ar akumulatoru un automātiski plauj zāli. Tas pārmaiņus plauj un uzlādējas. Kustības trajektorija tiek izvēlēta nejauši, tāpēc zālājs tiek nopļauts vienmērīgi un ar mazāku nodilumu. Ierobežojošais vads un virzošais vads vada izstrādājuma kustību darba zonā. Izstrādājumā esošie sensori nosaka, kad tas tuvojas ierobežojošajam vadam. Pirms apgriešanās izstrādājuma priekšējā daļa vienmēr pārbrauc pāri ierobežojošajam vadam noteiktā attālumā. Kad izstrādājums saskaras ar kādu šķērslī vai tuvojas robežvadam, tas izvēlas jaunu virzienu.



Lietotājs atlasa darbību iestatījumus, izmantojot tastatūras taustiņus. Displejā tiek parādīti atlasītie un iespējamie darbību iestatījumi, kā arī izstrādājuma darbības režīms.

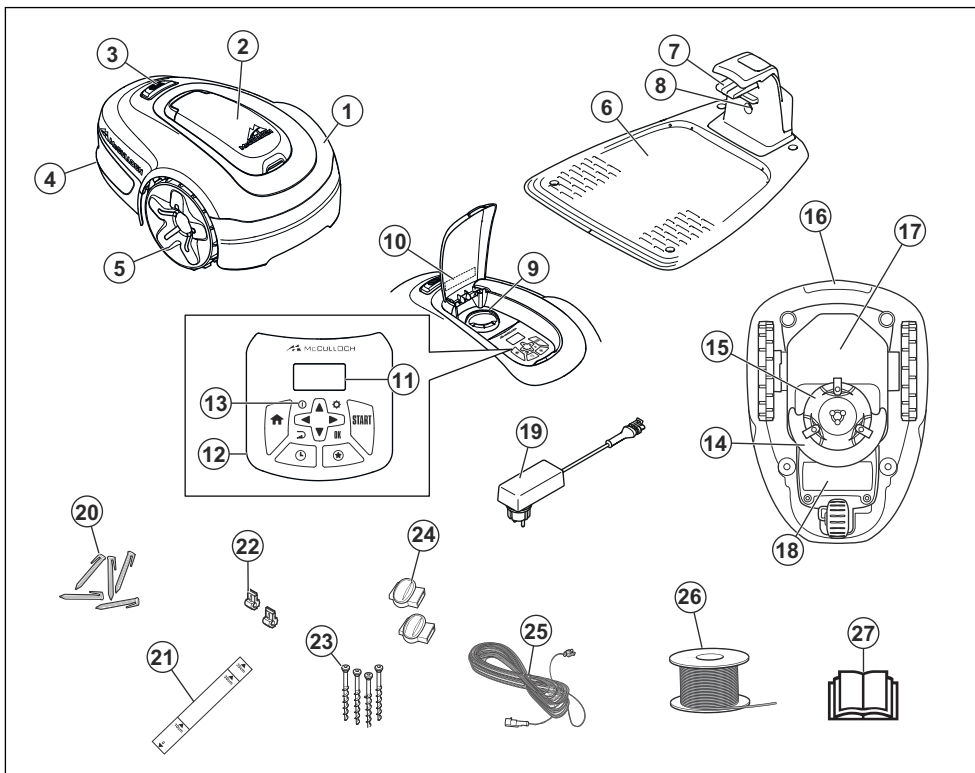
#### 1.1.2.1 Pļaušanas tehnika

Produkts nerada kaitīgus izmešus, ir ērti lietojams un taupa enerģiju. Biežās pļaušanas metode uzlabo zāles kvalitāti, un mēslošanas līdzekļi ir jāizmanto retāk. Zāle nav jāsavāc.

#### 1.1.2.2 Uzlādes stacijas atrašana

Produkts darbojas, līdz akumulators ir gandrīz tukšs. Pēc tam tas seko virzošajam vadam līdz uzlādes stacijai. Virzošais vads ir vads tiek izlikts no uzlādes stacijas līdz, piemēram, attālai darba zonas daļai vai cauri šaurai ejai. Virzošais vads ir savienots ar robežvadu, tādēļ izstrādājums var vieglāk un ātrāk atrast uzlādes staciju.

## 1.2 Izstrādājuma pārskats



Cipari attēlā apzīmē tālāk minēto.

1. Korpuss
2. Displeja un tastatūras pārsegs
3. Apturēšanas poga
4. Aizmugurējais ritenis
5. Priekšējie riteni
6. Uzlādes stacija
7. Kontaktplāksnes
8. LED diode, lai pārbaudītu uzlādes stacijas, robežvada un virzošā vada darbību
9. Griešanas augstuma regulēšana
10. Datu plāksnīte (ar produkta identifikācijas kodu)
11. Displejs
12. Tastatūra
13. Ieslēgšanas/izslēgšanas poga
14. Pļaušanas sistēma
15. Asmens disks
16. Rokturis

17. Šasija ar elektroniku, akumulatoru un motoriem
18. Akumulatora pārsegs
19. Barošanas avots<sup>1</sup>
20. Skavas
21. Mērinstruments ierobežojošā vada uzstādīšanas atvieglošanai (mērinstruments ir iestiprināts kastē)
22. Loka vada savienojumi
23. Skrūves uzlādes stacijas nostiprināšanai
24. Loka vada savienotājs
25. Zemsprieguma kabelis
26. Ierobežojošā vada un virzošā vada loka vads
27. Lietotāja rokasgrāmata un īsais ceļvedis

## 1.3 Simboli uz izstrādājuma

Uz produkta ir attēloti zemāk norādītie simboli. Izlasiet uzmanīgi!

<sup>1</sup> Izskats var atšķirties atkarībā no valsts



**BRĪDINĀJUMS.** Pirms produkta lietošanas izlasiet lietošanas instrukcijas.



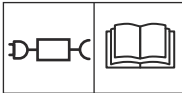
**BRĪDINĀJUMS.** Pirms izstrādājuma pacelšanas vai apkopes izslēdziet to.



**BRĪDINĀJUMS.** Kad produkts darbojas, turieties drošā attālumā no tā. Turiet rokas un kājas drošā attālumā no rotējošiem daļiem.



**BRĪDINĀJUMS.** Nebrauciet uz produkta. Nekādā gadījumā netuviniet plaukstas un pēdas produktam, nesniedzieties zem tā.



Izmantojiet atvienojamu barošanas bloku, kā tas norādīts uzlīmē blakus simbolam.



Šis produkts atbilst piemērojamām EK direktīvām.



Šo ierīci nedrīkst izmest sadzīves atkritumos. Nodrošiniet, ka produkts tiek pārstrādāts saskaņā ar vietējo tiesību aktu prasībām.



Zemsprieguma kabeli nedrīkst saīsināt, pagarināt vai savienot.

Neizmantojiet zāles trimmeri zemsprieguma kabeļa tuvumā. Ievērojiet piesardzību, plaujot zāliena malas, kur ieklāti vadi.

## 1.4 Displejā redzami simboli



Grafika izvēlne tiek izmantota, lai iestāfītu laiku, kad izstrādājums plauj mauriņu.



Iestāfījumu izvēlne tiek izmantota vispārīgo izstrādājuma iestāfījumu iestāfīšanai.



Izstrādājums nepļaus zāli grafika funkcijas dēļ.



Izstrādājums ignorē grafika funkciju.



Akumulatora indikators rāda akumulatora uzlādes līmeni. Kad izstrādājums tiek uzlādēts, simbols mirgo.



Izstrādājums atrodas uzlādes stacijā, bet akumulatora uzlāde nenotiek.



Produkts ir iestāfīts ECO režīmā.

## 1.5 Simboli uz akumulatora



Izlasiet lietošanas instrukcijas.



Neizmetiet akumulatoru ugunī un nepakļaujiet to siltuma avotam.



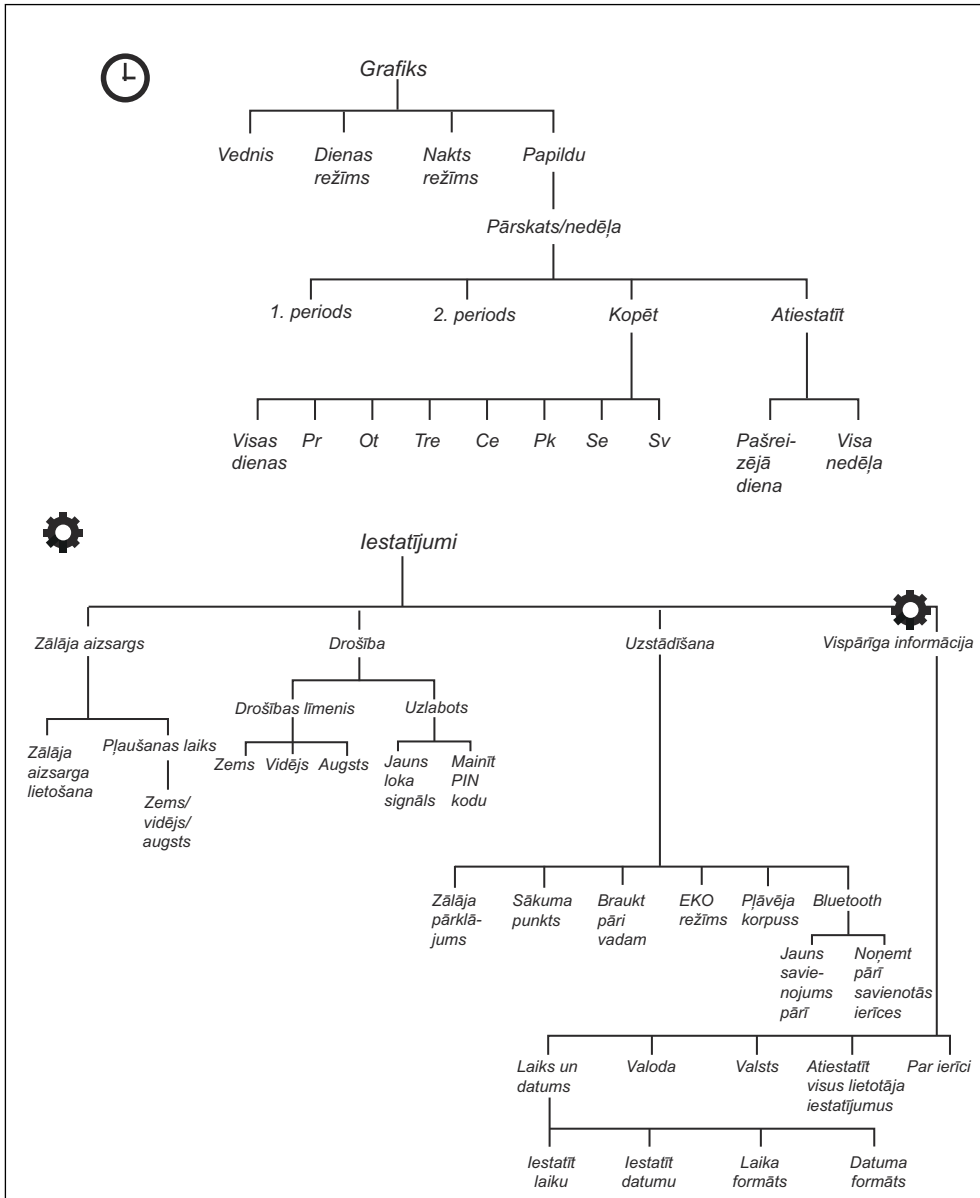
Neiegremdējiet akumulatoru ūdenī.

## 1.6 Vispārīgi rokasgrāmatas norādījumi

Lietotāja rokasgrāmatu būs vienkāršāk lietojama pēc zemāk norādītās shēmas.

- Teksts *slīprakstā* ir teksts, kas tiek rādīts displejā, vai ir atsauce uz citu lietotāja rokasgrāmatas sadaļu.
- Vārdi **treknrakstā** apzīmē produkta pogas.
- Vārdi ar *LIELAJIEM BURTIEM* un *slīprakstā* attiecas uz dažādiem produkta darbības režīmiem.

## 1.7 Galvenās izvēlnes pārskats



## 1.8 Displejs

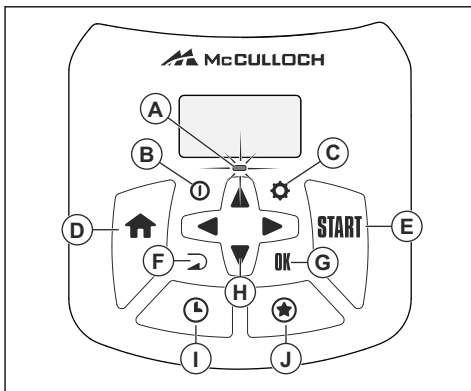
Izstrādājuma displejā redzama informācija par izstrādājumu un tā iestatījumi.

Lai piekļūtu displejam, nospiediet pogu **STOP** (Apturēt) un atveriet pārsegu.

## 1.9 Tastatūra

Izstrādājuma tastatūra ļauj operatoram navigēt izvēlnē. Lai piekļūtu tastatūrai, nospiediet pogu **STOP** (Apturēt) un atveriet pārsegu.

- Indikatora lampiņa (A) uz tastatūras ir svarīgs stāvokļa indikators. Skatiet *Indikators lpp. 27*.
- Pogus **ON/OFF** (Ieslēgts/izslēgts) (B) izmanto, lai **ieslēgtu/izslēgtu** izstrādājumu.
- Pogus **Settings** (Iestatījumi) (C) izmanto, lai atvērtu galveno izvēlni.
- Pogus **Home** (Mājas) (D) izmanto, lai izvēlētos stāvēšanas režīmu: *Home & Stay* (Mājās un palikt) un *Home & Wait* (Mājās un gaidīt).
- Pogus **Start** (Iedarbināt) (E) izmanto, lai iedarbinātu izstrādājumu.
- Pogus **BACK** (Atpakaļ) (F) izmanto, lai pārietu atpakaļ izvēlnes sarakstos.
- Ar pogu **OK** (Labi) (G) var apstiprināt izvēlnēs izvēlētos iestatījumus.
- **Bultiņu taustiņi** (H) tiek izmantoti, lai pārvietotos izvēlnē. **Augšup/lejup bultiņu taustiņi** tiek izmantoti arī, lai ievadītu skaitļus, piemēram PIN kodu, laiku un datumu.
- Pogus **Schedule** (Grafiks) (I) izmanto, lai atvērtu grafika izvēlni.
- Pogus **STAR** (Zvaigzne) (J) izmanto, lai izvēlētos darba režīmu: *otkreizējā zona Power Cut* un *aplveida plaušana*.



### 2.1 Drošības informācija

## 2.1.1 SVARĪGI! PIRMS LIETOŠANAS UZMANĪGI IZLASIET. SAGLABĀJIET TURPMĀKĀM ATSAUCĒM

Operators ir atbildīgs par negadījumiem vai apdraudējumu, kas tiek radīts citiem cilvēkiem vai viņu īpašumam.

Pļāvēju nedrīkst lietot personas (tostarp bērni) ar ierobežotām kustībām, maņu vai garīgiem traucējumiem (kas varētu ietekmēt drošu izstrādājuma lietošanu) un personas ar nepietiekamu lietošanas pieredzi vai zināšanām, izņemot gadījumus, kad par šo personu drošību atbildīgā persona šīs personas uzrauga vai ir atbilstoši instruējusi.

Šo ierīci drīkst izmantot bērni no 8 gadu vecuma un cilvēki ar ierobežotām kustībām, maņu vai garīgiem traucējumiem vai bez pieredzes un zināšanām tikai tad, ja šīs personas tiek uzraudzītas vai ir atbilstoši instruētas par drošu izstrādājuma lietošanu un saprot iespējamo risku. Lietotāja vecums var būt norādīts vietējos noteikumos. Izstrādājuma tīrīšanu un apkopes darbus bērni drīkst veikt tikai atbildīgās personas uzraudzībā.

Nekādā gadījumā nepieslēdziet barošanas bloku kontaktligzdai, ja spraudnis vai kabelis ir bojāts. Nodilis vai bojāts barošanas kabelis palielina strāvas trieciena risku.

Akumulatoru uzlādējiet tikai komplektācijā iekļautajā uzlādes stacijā. Nepareiza izmantošana var radīt elektrotraumu, pārkaršanu vai korodējoša šķidruma noplūdi no akumulatora. Elektrolīta noplūdes gadījumā skalojiet skarto vietu ar ūdeni/ neitralizējošu vielu. Ja elektrolīts nonāk saskarē ar acīm, meklējiet medicīnisku palīdzību.

Lietojiet tikai ražotāja ieteiktos oriģinālos akumulatorus. Izstrādājuma drošību nevarēs garantēt, ja izmantosit neoriģinālos akumulatorus. Nelietojiet vienreiz lietojamus akumulatorus.



Akumulatora izņemšanas laikā plāvējs jāatvieno no barošanas bloka.



**BRĪDINĀJUMS:**  
Izstrādājums var radīt apdraudējumu, ja tas tiek nepareizi izmantots



**BRĪDINĀJUMS:**  
Neizmantojiet produktu, ja darba veikšanas zonā atrodas citi cilvēki, īpaši bērni, vai arī mājdzīvnieki.



**BRĪDINĀJUMS:** Turiet rokas un kājas drošā attālumā no rotējošiem nažiem. Kad tas ir ieslēgts, netuviniet plaukstas un pēdas izstrādājumam, nesniedzieties zem tā.



**BRĪDINĀJUMS:** Ja rodas trauma vai notiek negadījums, vērsieties pie ārsta.

## 2.2 Drošības definīcijas

Brīdinājumi, norādes "Uzmanību!" un piezīmes tiek izmantotas, lai izceltu īpaši svarīgas lietotāja rokasgrāmatas daļas.



**BRĪDINĀJUMS:** Tiek izmantota tad, ja rokasgrāmatā sniegto instrukciju neievērošanas dēļ operatoram vai blakus esošajām personām draud traumu vai nāves risks.



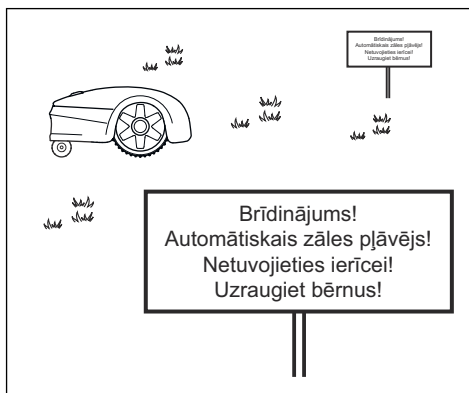
**IEVĒROJIET:** Tiek izmantota tad, ja rokasgrāmatā sniegto instrukciju neievērošanas dēļ rodas izstrādājuma, citu materiālu vai blakus esošās teritorijas bojājuma risks.

**Piezīme:** Tiek izmantota, lai sniegtu plašāku informāciju, kas nepieciešama attiecīgajā situācijā.

## 2.3 Norādījumi par drošu darbu

### 2.3.1 Lietošana

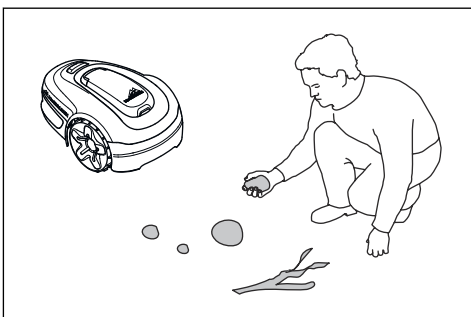
- Izstrādājumu drīkst lietot tikai ar ražotāja apstiprināto papildu aprīkojumu. Visi citi lietošanas veidi ir nepareizi. Precīzi ievērojiet ražotāja norādījumus par lietošanu un apkopi.
- Ja izstrādājums tiek lietots sabiedriskā vietā, ap darba vietu ir jāizvieto brīdinājuma zīmes. Uz zīmēm ir jābūt šādam tekstam: **Brīdinājums! Automātiskais zāles plāvējs! Netuvojieties ierīcei! Uzraugiet bērnus!**



- Ja darba zonā atrodas cilvēki (it īpaši bērni) vai dzīvnieki, izmantojiet stāvēšanas novietošanas režīmu (skatiet *Home & Stay (Mājās & palikt) lpp. 28*) vai izslēdziet izstrādājumu. Ieteicams izstrādājumu ieprogrammēt, lai tas darbotos laikā, kad darba zona ir brīva, piemēram, naktī. Skatiet

šeit: *Grafika iestatīšana lpp. 21*. Nēmiēt vērā, ka daži dzīvnieki, piemēram, eži, ir aktīvi tieši naktī. Šādi dzīvnieki var ciest izstrādājuma darbības laikā.

- Izstrādājumu drīkst lietot, apkopt un remontēt tikai personas, kuras pilnībā pārzina tā tehniskās īpašības un drošības noteikumus. Pirms darba sākšanas rūpīgi izlasiet lietotāja rokasgrāmatu un pārlicinieties, vai izprotat norādījumus.
- Nav atļauts mainīt izstrādājuma sākotnējo konstrukciju. Par visām izmaiņām atbildat tikai un vienīgi jūs.
- Pārlicinieties, vai uz zālāja neatrodas svešķermeņi, piemēram, akmeņi, zari, instrumenti vai rotalietas. Saduroties ar svešķermeņiem, asmeņu var sabojāt. Pirms nosprostojuma atfīršanas vienmēr izslēdziet izstrādājumu, nospiežot pogu **ON/OFF** (ieslēgt/izslēgt). Pirms izstrādājuma atkārtotas iedarbināšanas pārlicinieties, vai nav radušies tā bojājumi.



- Ja izstrādājums sāk neparasti vibrēt. Pirms izstrādājuma atkārtotas iedarbināšanas vienmēr izslēdziet to, izmantojot galveno slēdzi vai pogu **ON/OFF** (ieslēgt/izslēgt), un pārbaudiet, vai nav radušies tā bojājumi.
- Iedarbiniet izstrādājumu atbilstoši norādījumiem. Kad izstrādājums ir ieslēgts, netuviniet plaukstas un pēdas rotējošajiem asmeņiem. Nekad nelieciet rokas un pēdas zem izstrādājuma.
- Nepieskarieties kustīgām daļām, piemēram, asmeņu diskam, kamēr tas nav pilnībā apstājies.
- Nekad neceliet un nepārnēsājiet izstrādājumu, kad tas ir ieslēgts.
- Neļaujiet to izmantot personām, kuras nezina, kā darbojas izstrādājums.
- Nepieļaujiet izstrādājuma sadursmi ar cilvēkiem vai citām dzīvām būtnēm. Ja izstrādājuma ceļā ir cilvēki vai citas dzīvas būtnes, izstrādājums nekavējoties jāaptur. Skatiet šeit: *Izstrādājuma izslēgšana lpp. 28*.
- Neko nenovietojiet uz izstrādājuma vai tā uzlādes stacijas.
- Nepieļaujiet izstrādājuma lietošanu, ja tam ir bojāts aizsargs, asmeņu disks vai korpusus. To nedrīkst

lietot, ja ir bojāti asmeņi, skrūves, uzgriežņi vai vadi. Nepievienojiet ierīcei bojātu kabeli un nepieskarieties bojātam kabelim, kamēr tas nav atvienots no barošanas avota.

- Neizmantojiet izstrādājumu, ja nedarbojas poga **ON/OFF** (ieslēgt/izslēgt) **STOP** (Apturēt).
- Vienmēr izslēdziet izstrādājumu, nospiežot **ON/OFF** (ieslēgt/izslēgt) pogu, ja tas netiek lietots. Produkts var darboties tikai kad tas ir ieslēgts, izmantojot **ON/OFF** (ieslēgts/izslēgtst) pogu, un kad ir ievadīts pareizs PIN kods.
- MCCULLOCH negarantē pilnīgu izstrādājuma saderību ar citām bezvadu sistēmām, piemēram, tālvadības pultīm, radio raidītājiem, dzirdes aparātiem, dzīvniekiem paredzētām zemē ierokamām radio sētām vai līdzīgām sistēmām.
- Metāla priekšmeti zemē (piemēram, dzelzsbetons vai kumju slazdi) var apturēt plāvēju. Metāla priekšmeti var izraisīt loka signāla traucējumus, tādējādi apturot plāvēju.
- Darba un uzglabāšanas temperatūra ir 0-50 °C / 32-122 °F. Uzlādes laika temperatūra ir 0-45 °C / 32-113 °F. Pārāk augstas temperatūras var kaitēt izstrādājumam.

### 2.3.2 Akumulatora drošība



**BRĪDINĀJUMS:** Litija jonu akumulatori var eksplodēt vai izraisīt ugunsgrēku, ja tie tiek izjaukti, noticis īsslēgums vai arī tie tiek pakļauti ūdenim, ugunij vai augstām temperatūrām. Uzmanīgi rīkojieties ar akumulatoru, nedemontējiet, neatveriet to un neizraisiet nekāda veida elektriskus/mehāniskus bojājumus. Neuzglabājiet tiešas saules staru iedarbības zonā.

Papildinformāciju par akumulatoru skatiet šeit: *Akumulators lpp. 32*

### 2.3.3 Izstrādājuma pacelšana un pārvietošana



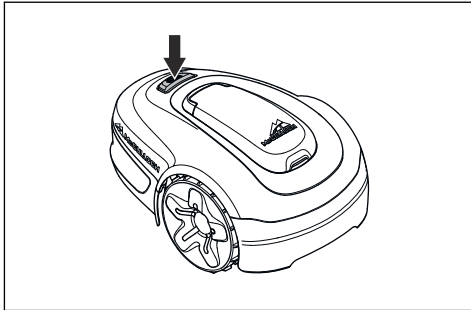
**BRĪDINĀJUMS:** Pirms izstrādājuma pacelšanas, tas jāizslēdz. Izstrādājums ir atspējots, ja tastatūras indikators vairs nedeģ.



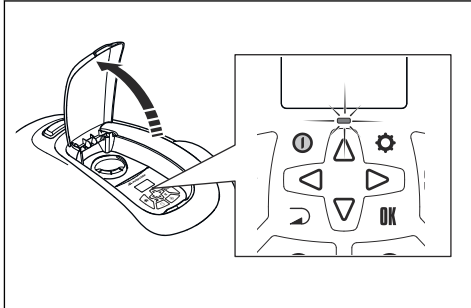
**IEVĒROJIET:** Neceliet izstrādājumu, kad tas ir ievietots uzlādes stacijā. Šādi var sabojāt uzlādes staciju un/vai izstrādājumu. Nospiediet pogu **STOP** (Apturēt) un pirms izstrādājuma pacelšanas izņemiet to no uzlādes stacijas.

Lai izstrādājumu droši paņemtu no darba zonas vai novietotu tajā, rīkojieties, kā aprakstīts tālāk.

1. Lai apturētu izstrādājumu, nospiediet pogu **STOP** (Apturēt).



2. Nospiediet un trīs sekundes turiet pogu **ON/OFF** (Ieslēgt/izslēgt) un pārbaudiet, vai izstrādājums ir izslēgts. Pārbaudiet, vai nedeg indikators tastatūrā. Tas nozīmē, ka izstrādājums ir izslēgts. Skatiet šeit: *Indikators lpp. 27.*



3. Nesiet izstrādājumu aiz roktura tā, lai asmeņu disks atrastos pēc iespējas tālāk no ķermeņa.



### 2.3.4 Apkope



**BRĪDINĀJUMS:** Pirms apkopes veikšanas produkts ir jāizslēdz. Izstrādājums ir atspējots, ja tastatūras indikators vairs nedeg.



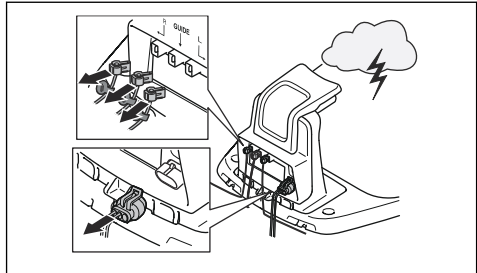
**BRĪDINĀJUMS:** Pirms uzlādes stacijas vai loka vada tīrīšanas vai apkopes atvienojiet uzlādes staciju no strāvas padeves.



**IEVĒROJIET:** Nemazgājiet izstrādājumu ar augstspiediena mazgātāju. Tīrīšanai nedrīkst izmantot šķīdinātājus.

Pārbaudiet izstrādājumu katru nedēļu un nomainiet bojātās vai nodilušās daļas. Skatiet šeit: *Apkope lpp. 30.*

### 2.3.5 Pērķona laikā



Lai mazinātu izstrādājuma un uzlādes stacijas elektrisko detaļu bojājumu risku, ja pastāv pērķona negaisa risks, iesakām atvienot visus savienojumus ar uzlādes staciju (strāvas padeves kabeli, robežvadu un virzošo vadu).

1. Lai atvieglotu nākamo pieslēgšanas reizi, marķējiet vadus. Uzlādes stacijas savienojumi ir atzīmēti ar R, L un GUIDE.
2. Atvienojiet visus pievienotos vadus un barošanas bloku.
3. Ja pērķona negaiss vairs nedraud, pievienojiet visus vadus un barošanas bloku. Svarīgi, lai katrs vads tiktu pievienots pareizi.

## 3 Uzstādīšana

### 3.1 Ievads - Uzstādīšana

Papildinformāciju par uzstādīšanu un norādījumu videoklipus skatiet šeit: [www.mcculloch.com](http://www.mcculloch.com)

Pirms izstrādājuma uzstādīšanas ieteicams atjaunināt aparātprogrammatūru, lai pārliecinātos, vai izstrādājumam ir jaunākā aparātprogrammatūra. Skatiet: *Aparātprogrammatūras atjaunināšana lpp. 31.*



**BRĪDINĀJUMS:** Pirms izstrādājuma uzstādīšanas izlasiet un izprotiet drošības norādījumus.



**IEVĒROJIET:** Izmantojiet oriģinālās detaļas un uzstādīšanas materiālus.

### 3.2 Galvenie uzstādīšanas komponenti

Uzstādīšana ietver šādus komponentus:

- Robotizētais zāles plāvējs, kas automātiski plauj zālāju.
- Uzlādes iekārta, kurai ir 3 funkcijas:
  - sūtīt kontrolsignālus gar robežvadu;
  - sūtīt kontrolsignālus pa virzošo vadu, lai izstrādājums varētu pārvietoties uz noteiktām attālakām dārza vietām un atgriezties atpakaļ uzlādes iekārtā;
  - uzlādēt izstrādājumu.
- Barošanas bloks, kas savienots ar uzlādes staciju un 100–240 V strāvas kontaktligzdu.
- Loka vads, kas tiek izklāts pa darba zonas perimetru un ap objektiem un augiem, lai izstrādājums nevarētu tiem uzbraukt. Loka vads tiek izmantots gan kā robežvads, gan virzošais vads.

### 3.3 Vispārīga sagatavošanās



**IEVĒROJIET:** Ar ūdeni pilnas zālāja bedres var sabojāt izstrādājumu.

**Piezīme:** Pirms uzstādīšanas izlasiet nodaļu Uzstādīšana. Tas, kā tiek veikta uzstādīšana, ietekmēs izstrādājuma darbību. Tieši tāpēc ir svarīgi rūpīgi izplānot uzstādīšanu.

- Sagatavojiet darba zonas plānu, norādot tajā visus šķēršļus. Tādējādi jums būs vieglāk atrast ideālo novietojumu uzlādes stacijai, robežvadam un virzošajam vadam.

- Atzīmējiet plānā, kur atradīsies uzlādes stacija, robežvads un virzošais vads.
- Atzīmējiet plānā, kur virzošais vads savienosies ar robežvadu. Skatiet šeit: *Virzošā vada uzstādīšana lpp. 18.*
- Aizpildiet zālāja bedres.
- Noplaujiet zāli pirms izstrādājuma uzstādīšanas. Pārliecinieties, ka zāle nav garāka par 4 cm / 1.6 collām.

**Piezīme:** Pirmajās nedēļās pēc uzstādīšanas uztvertais zāles plaušanas troksnis var būt lielāks nekā gaidīts. Kad izstrādājums kādu laiku jau būs plāvis zāli, uztvertais trokšņa līmenis būs daudz zemāks.

### 3.4 Pirms vadu uzstādīšanas

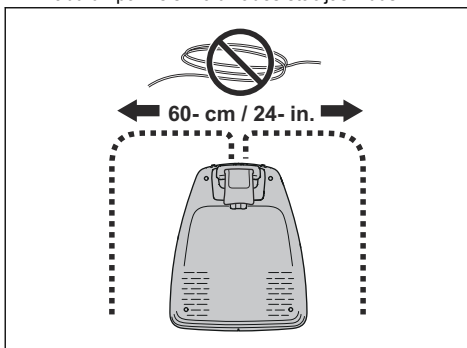
Vadus varat piestiprināt ar mietiņiem vai arī ierakt tos. Varat izmantot abas procedūras vienā darba zonā.



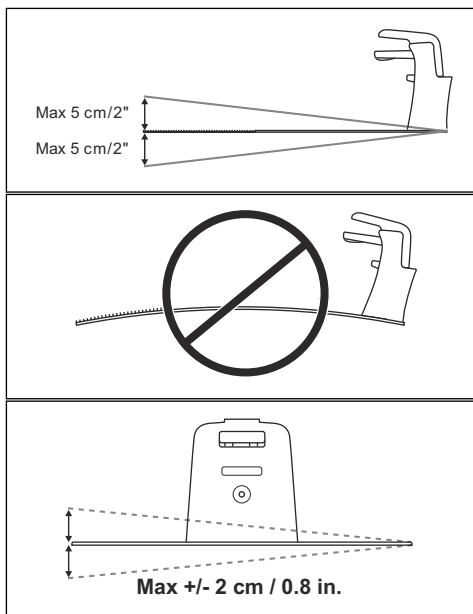
**IEVĒROJIET:** Ja darba zonā izmantojat skarifikatoru, ierociet robežvadu un virzošo vadu, lai pasargātu tos no bojājumiem.

#### 3.4.1 Uzlādes stacijas atrašanās vietas izvēle

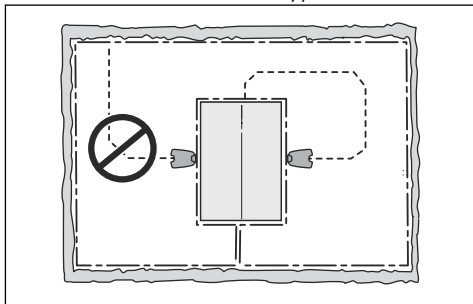
- Nodrošiniet 2 m / 6.6 pēdu brīvu vietu uzlādes stacijas priekšpusē. Skatiet šeit: *Izdomājiet, kur atradīsies virzošais vads lpp. 16.*
- Nodrošiniet vismaz 30 cm / 12 collu brīvu vietu pa labu un pa kreisi no uzlādes stacijas vidus.



- Novietojiet uzlādes staciju tuvu kontaktligzdai.
- Novietojiet uzlādes staciju uz līdzenas virsmas.
- Uzlādes stacijas pamata plāksne nedrīkst būt saliekta.



- Ja darba zonā ir divas daļas, kas atdalītas ar stāvu nogāzi, tad uzlādes staciju ieteicams novietot zemākajā daļā.
- Novietojiet uzlādes staciju vietā, kas ir aizsargāta pret tiešiem saules stariem.
- Ja uzlādes stacija ir uzstādīta uz salas, pārliecinieties, vai virzošais vads ir pieslēgts tai. Skatiet šeit: *Kā izveidot salu lpp. 15.*



### 3.4.2 Izdomājiet, kur atradīsies barošanas bloks



**BRĪDINĀJUMS:** Negrieziet un nepagariniet zemsprieguma kabeli. Pastāv elektriskā trieciena risks.



**IEVĒROJIET:** Pārliecinieties, ka izstrādājuma asmeņi nevar sagriezt zemsprieguma kabeli.



**IEVĒROJIET:** Netiniet zemsprieguma kabeli spolē un nenovietojiet to zem uzlādes stacijas plāksnes. Spole traucē saņemt signālu no uzlādes stacijas.



- Novietojiet barošanas bloku vietā, kas atrodas zem jumta un ir pasargāta no saules un lietus.
- Novietojiet barošanas bloku vietā ar labu gaisa plūsmu.
- Pieslēdzot barošanas bloku kontaktligzdai, izmantojiet paliekošās strāvas ierīci.

Dažādu garumu zemsprieguma kabeli ir pieejami kā papildpiederumi.

### 3.4.3 Izdomājiet, kur atradīsies robežvads



**IEVĒROJIET:** Starp robežvadu un ūdenstilpnēm, slīpumiem, stāviem kritumiem vai koplietošanas ceļiem jābūt vismaz 15 cm/6 collas augstam šķērslim. Tas novērsīs izstrādājuma bojājumu risku.



**IEVĒROJIET:** Nepieļaujiet izstrādājuma darbību uz grants.



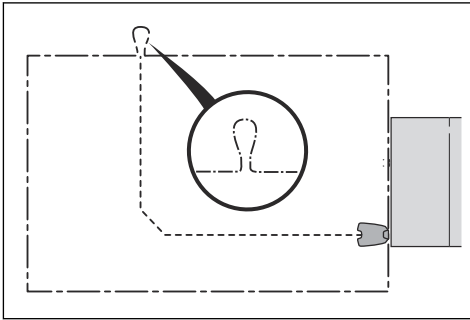
**IEVĒROJIET:** Uzstādot robežvadu, neveidojiet asus pagriezienus.



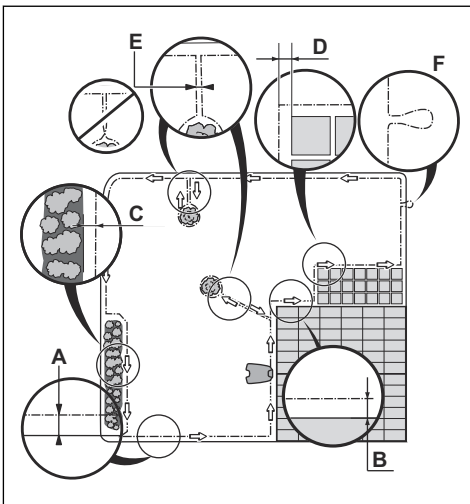
**IEVĒROJIET:** Lai pļaušana būtu klusāka, izolējiet visus šķēršļus, piemēram, kokus, saknes un akmeņus.

Robežvads jānovieto kā cilpa apkārt darba zonai. Izstrādājuma sensori sajūt, kad izstrādājums tuvojās robežvadam, un izstrādājums izvēlas citu virzienu. Visām darba zonas daļām jāatrodas ne vairāk kā 15 m / 50 pēdu attālumā no robežvada.

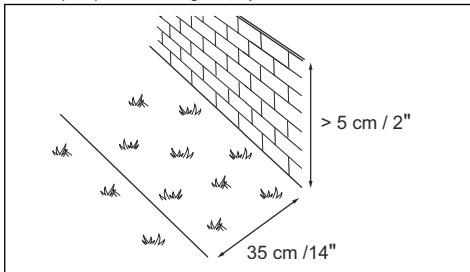
Lai vieglāk izveidotu savienojumu starp virzošo vadu un robežvadu, ieteicams izveidot cilpu virzošā vada savienojuma vietā. Izveidojiet cilpu aptuveni 20 cm / 8 collu attālumā no robežvada.



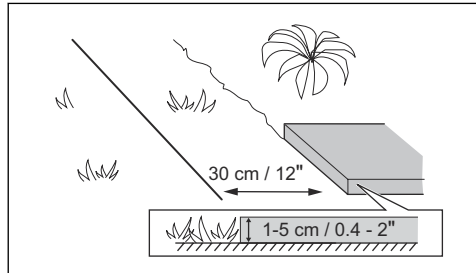
**Piezīme:** Sagatavojiet darba zonas plānu pirms robežvada un virzošā vada uzstādīšanas.



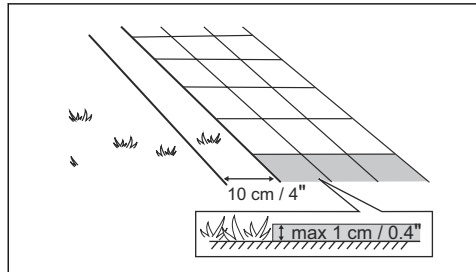
- Izvietojiet robežvadu visapkārt darba zonai (A). Pielāgojiet attālumu starp robežvadu un šķēršļiem
- Novietojiet robežvadu 35 cm / 14 collas (B) no šķēršļa, kas ir augstāks par 5 cm / 2 collām.



- Novietojiet robežvadu 30 cm / 12 collas (C) no šķēršļa, kas ir 1-5 cm / 0.4-2 collas augsts.



- Novietojiet robežvadu 10 cm / 4 collu (D) attālumā no šķēršļa, kura augstums ir mazāks par 1 cm / 0.4 collām.



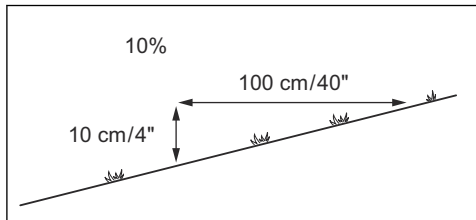
- Ja jums ir bruģēts celiņš, kas ir vienā līmenī ar zālāju, novietojiet robežvadu zem bruģakmens.

**Piezīme:** Ja bruģakmens ir vismaz 30 cm / 12 collas plats, izmantojiet funkcijas *Drive Past Wire* (Brauķšana pāri vadam) rūpnīcas iestatījumu, lai nopļautu zāli blakus bruģakmenim. Skatiet šeit: *Funkcijas Drive Past Wire (Brauķšana pāri vadam) iestatīšana lpp. 24.*

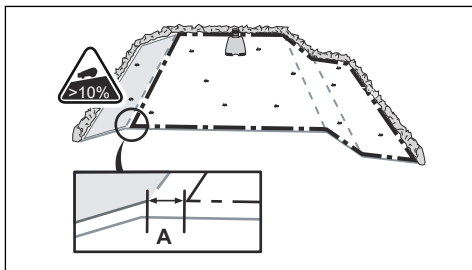
- Ja izveidojat salu, savienojiet kopā robežvadu, kas ved uz salu un no tās (E). Ievietojiet vadus mietīņos kopā. Skatiet šeit: *Kā izveidot salu lpp. 15.*
- Izveidojiet cilpu (F) vietā, kurā virzošo vadu pievienos robežvadam.

### 3.4.3.1 Robežvada uzlikšana nogāzē

Produkts var darboties nogāzēs. Nogāzes, kur slīpums ir lielāks, jāizolē ar ierobežojošo vadu. Slīpumu (%) aprēķina kā augstumu uz metru. Piemērs: 10 cm / 100 cm = 10%.



- Nogāzēs, kuru slīpums darba zonā pārsniedz , norobežojiet nogāzi ar robežvadu.
- Nogāzēs, kuru slīpums zālāja ārējā malā pārsniedz 10%, novietojiet robežvadu 20 cm/8 collas (A) no malas.



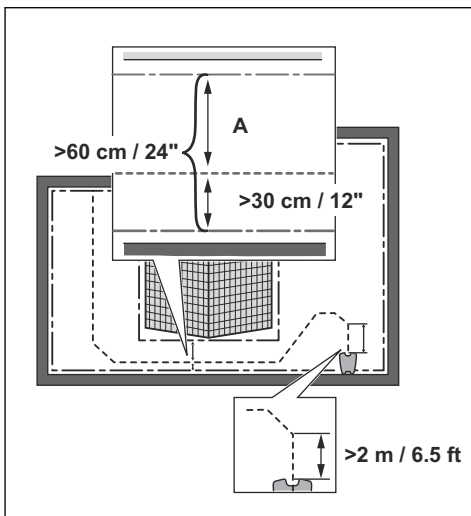
- Nogāzēm, kas atrodas blakus koplietošanas ceļiem, gar nogāzes ārējo malu uzstādiet vismaz 15 cm/6 collas augstu šķērslī. Kā šķērslī var izmantot sienu vai žogu.

### 3.4.3.2 Ejas

Eja ir teritorijas daļa ar ierobežojošo vadu abās pusēs, kas savieno 2 darba zonas daļas. Attālumam starp robežvadu abās ejas pusēs jābūt vismaz 60 cm/24 collas.

**Piezīme:** Ja eja ir šaurāka par 2 m/6.5 pēdām, uzstādiet eņā virzošo vadu.

Ieteicamais minimālais attālumam starp virzošo vadu un robežvadu ir 30cm/12 collas. Izstrādājums vienmēr pārvietojas pa kreisi no virzošā vada, skatoties uzlādes stacijas virzienā. Ieteicams, lai pa kreisi no virzošā vada (A) būtu pēc iespējas vairāk brīvas vietas.



### 3.4.3.3 Kā izveidot salu



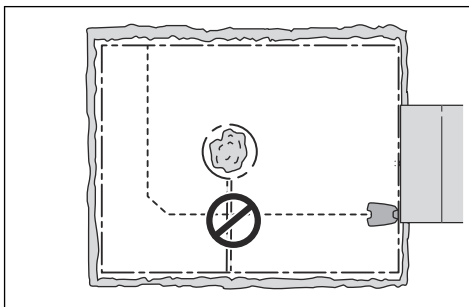
**IEVĒROJIET:** Raugieties, lai ierobežojošo vadu daļas nepārklātos. Ierobežojošā vada daļām jāatrodas paralēli.



**IEVĒROJIET:** Neliciet virzošo vadu pāri robežvadam.



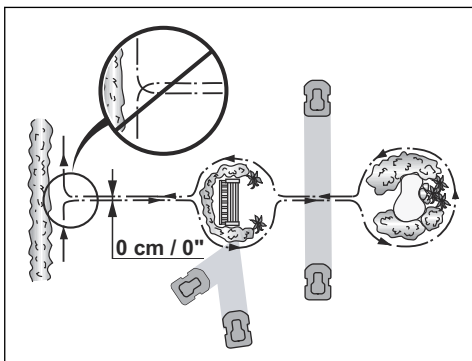
**IEVĒROJIET:** Norobežojiet vai aizvāciet šķēršļus, kuru augstums ir mazāks par 15 cm/5.9 collām. Norobežojiet vai aizvāciet šķēršļus, kas veido nelielu slīpumu, piemēram, akmeņus, kokus vai saknes. Tas novērsīs izstrādājuma asmeņu bojājumu risku.



Lai izveidotu salu, norobežojiet apgabalu darba zonā ar robežvadu. Ieteicams norobežot visus nekustīgos objektus darba zonā.

Daži šķēršļi ir izturīgi pret sadursmēm, piemēram, koki vai krūmi, kuru augstums ir vairāk nekā 15 cm/5.9 collas. Izstrādājums sadursies ar šķērslī un mainīs virzienu.

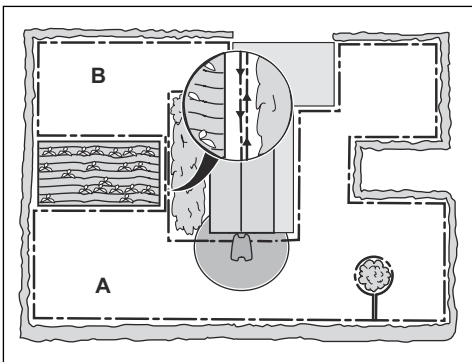
- Novelciet robežvadu līdz un ap šķērslī, lai izveidotu salu.
- Salieciet kopā 2 robežvada daļas, kas ved uz salu un projām no tās. Tādā gadījumā izstrādājums pārvietosies gar vadu.
- Ievietojiet abas robežvada daļas vienā skavā.



#### 3.4.3.4 Papildu zonas izveide

Izveidojiet papildu zonu (B), ja darba zonā ir 2 zonas, kas nav savienotas ar eju. Darba zona ar uzlādes staciju ir galvenā zona (A).

**Piezīme:** Izstrādājums ir manuāli jāpārvieta starp galveno zonu un papildu zonu.



- Novietojiet robežvadu ap papildu zonu (B), lai izveidotu salu. Skatiet šeit: *Kā izveidot salu lpp. 15.*

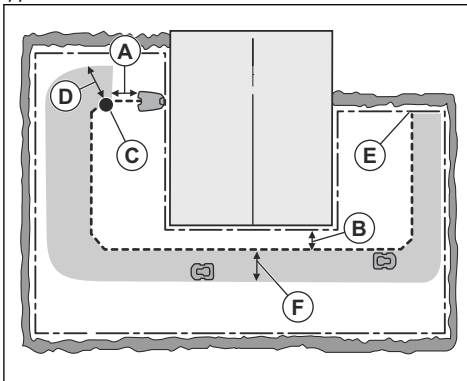
**Piezīme:** Robežvads jānovieto kā 1 cilpa apkārt darba zonai (A + B).

**Piezīme:** Kad izstrādājums plauj zāli papildu zonā, jāizvēlas *Secondary area* (Papildu zona) režīms. Skatiet šeit: *Darba režīmi lpp. 27.*

#### 3.4.4 Izdomājiet, kur atradīsies virzošais vads

Izvietojiet virzošo vadu no uzlādes stacijas cauri darba zonai un savienojiet to ar robežvadu. Lai veiksmīgi veiktu virzošā vada kalibrēšanu, ir svarīgi uzstādīt

virzošo vadu; skatiet nodaļu *Virzošā vada kalibrēšana lpp. 20.*



- Izvietojiet virzošo vadu līnijā vismaz 1 m/3.3 pēdu attālumā no uzlādes stacijas (A) priekšpusē.
- Novietojiet virzošo vadu vismaz 30 cm/1 pēdu attālumā no robežvada (B).
- Sākuma punkts (C). Skatiet šeit: *Sākuma vieta lpp. 24.*
- Minimālais attālums 60 cm/2 pēdas perpendikulāri pret virzošo vadu (D). Ja attālums ir mazāks, kalibrēšanas process tiek pārtraukts. Lai izveidotu pēc iespējas plašāku virzošo koridoru, ievērojiet minimālo attālumu vismaz 1.35 m/4.5 pēdas. Skatiet nodaļu *Virzošā vada kalibrēšana lpp. 20.*
- Kur virzošais vads ir savienots ar robežvadu (E).
- Virzošais koridors (F). Izstrādājums vienmēr darbojas pa kreisi no virzošā vada ar priekšpusi pret uzlādes staciju. Pārliedzieties, ka pa kreisi no virzošā vada tiek nodrošināts pēc iespējas vairāk brīvas vietas.

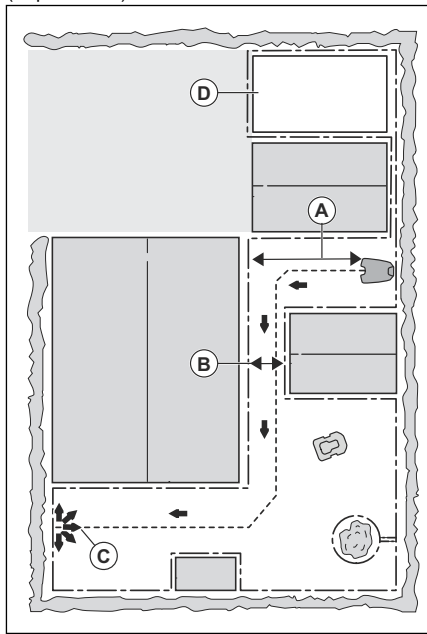
**Piezīme:** Produkts vienmēr izmanto virzošo koridoru, bet maina attālumu līdz virzošajam vadam.

#### 3.4.5 Darba zonas piemēri

- Ja uzlādes stacija atrodas nelielā zonā (A), pārliedzieties, ka attālums līdz ierobežojošajam vadam ir vismaz 2 m/6.6 pēdas no uzlādes stacijas priekšpusē.
- Ja darba zonā atrodas eja (B) un nav uzstādīts virzošais vads, minimālais attālums starp ierobežojošajiem vadiem ir 2 m / 6.5 pēdas. Ja caur eju ir uzstādīts virzošais vads, minimālais attālums starp ierobežojošajiem vadiem ir 60 cm / 24 collas.
- Ja darba zonā ir zonas, kuras savieno šaura eja (B), varat iestatīt produktu, lai tas vispirms sekotu virzošajam vadam un atstātu to vietā, kur tas savienojas ar ierobežojošo vadu (C). Iestatījumus var mainīt sadaļā *Zālāja pārklājums lpp. 23.*



- Ja darba zonā ir papildu zona (D), skatiet *Papildu zonas izveide lpp. 16*. Ievietojiet izstrādājumu papildu zonā un ieslēdziet režīmu *Secondary area* (Papildu zona).



### 3.5 Izstrādājuma uzstādīšana

#### 3.5.1 Uzstādīšanas rīki

- Āmurs/plastmasas āmurs: atvieglo mietiņu iedzišanu zemē.
- Malu griezējs/taisnā lāpsta: robežvada ierakšanai.
- Kombinētās kņabiles: robežvada nokniebšanai un savienotāju saspiešanai kopā.
- Regulējamās kņabiles: savienotāju saspiešanai.

#### 3.5.2 Uzlādes stacijas uzstādīšana



**BRĪDINĀJUMS:** Ievērojiet valsts tiesību aktos noteiktās elektrodrošības prasības.



**BRĪDINĀJUMS:** Šo produktu drīkst izmantot tikai ar McCulloch nodrošināto barošanas bloku.



**BRĪDINĀJUMS:** Nenovietojiet barošanas bloku tādā augstumā, kur tas

varētu nokļūt ūdenī. Nenovietojiet barošanas bloku uz zemes.



**BRĪDINĀJUMS:** Neiekapsulējiet barošanas bloku. Kondensāts var sabojāt barošanas bloku un palielināt elektriskās strāvas trieciena risku.



**BRĪDINĀJUMS:** Elektriskās strāvas trieciena risks. Pieslēdzot barošanas bloku strāvas kontaktligzdai, izmantojiet paliekošās strāvas noplūdes ierīci (residual current device — RCD). Attiecas uz ASV/ Kanādu. Ja strāvas avots ir uzstādīts ārpus telpām: elektriskās strāvas trieciena risks. Uzstādiet tikai pie segtas A klases GFCI kontaktligzdas (RCD), kuras korpuss ir ūdensdrošs gan ar ievietotu, gan izņemtu kontaktspraudņa vāciņu.



**IEVĒROJIET:** Neveidojiet uzlādes stacijas plāksnē jaunus caurumus.



**IEVĒROJIET:** Nekāpiet uz uzlādes stacijas pamata plāksnes ar kājām.



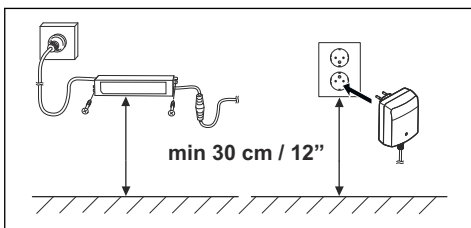
**BRĪDINĀJUMS:** Lai izvairītos no kabeļu bojājumiem, strāvas padeves kabelim un pagarinātāja kabelim ir jāatrodas ārpus darba zonas.

Pievienojot barošanas bloku, izmantojiet tikai tādu strāvas kontaktligzdu, kas ir savienota ar paliekošās strāvas noplūdes ierīci (RCD).

1. Izlasiet un izprotiet norādījumus par uzlādes stacijas novietojuma izvēli. Skatiet *Uzlādes stacijas atrašanās vietas izvēle lpp. 12*.
2. Novietojiet uzlādes staciju vēlamajā zonā.

**Piezīme:** Nenostipriniet uzlādes staciju pie zemes ar skrūvēm, kamēr nav uzstādīts virzošais vads. Skatiet *Virzošā vada uzstādīšana lpp. 18*.

3. Savienojiet zemsprieguma kabeli ar uzlādes staciju.
4. Barošanas bloku novietojiet vismaz 30 cm/12 collu augstumā.



- Savienojiet strāvas padeves kabeli ar 100–240 V kontaktligzdu.

**Piezīme:** Pēc uzlādes stacijas pievienošanas varat uzlādēt produktu. Izvietojot ierobežojošo vadu un virzošo vadu, ievietojiet produktu uzlādes stacijā. Ieslēdziet produktu. Skatiet *Izstrādājuma iedarbināšana lpp. 27*. Neveiciet produkta iestatījumus, kamēr nav pabeigta instalēšana.

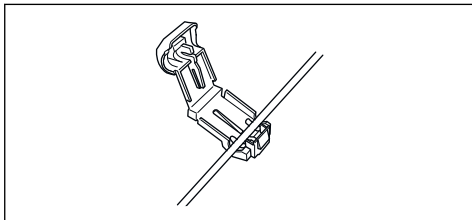
- Zemsprieguma kabeli piestipriniet ar skavām vai ierociet. Skatiet *Vada izvietošana pozīcijā ar mietiņiem lpp. 19* vai *Robežvada vai virzošā vada ierakšana lpp. 19*.
- Kad ierobežojošā vada un virzošā vada uzstādīšana ir pabeigta, savienojiet tos ar uzlādes staciju. Skatiet *Ierobežojošā vada uzstādīšana lpp. 18* un *Ierobežojošā vada uzstādīšana lpp. 18*.
- Kad virzošais vads ir uzstādīts, nostipriniet uzlādes staciju pie zemes, izmantojot komplektā pievienotās skrūves. Skatiet *Virzošā vada uzstādīšana lpp. 18*.

### 3.5.3 Ierobežojošā vada uzstādīšana

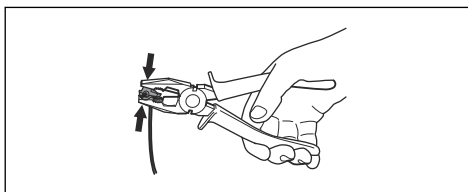


**IEVĒROJIET:** Atlikušo vadu netiniet spolē. Spole rada produkta traucējumus.

- Izvietojiet ierobežojošo vadu visapkārt darba zonai. Sāciet un pabeidziet uzstādīšanu pie uzlādes stacijas.
- Atveriet savienotāju un ievietojiet tajā ierobežojošo vadu.



- Aizveriet savienotājus ar knaiblēm.



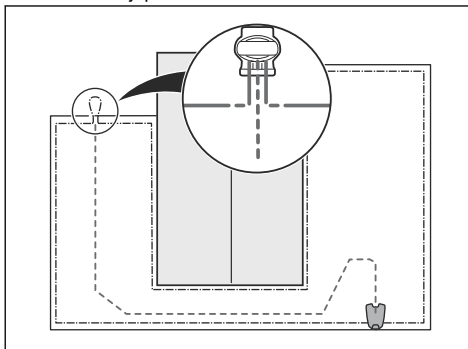
- Nogrieziet ierobežojošo vadu 1-2 cm/0.4-0.8 collas virs katra savienotāja.
- Labo savienotāju uzspiediet uz uzlādes stacijas metāla tapas ar "R" marķējumu.
- Kreiso savienotāju uzspiediet uz uzlādes stacijas metāla tapas ar "L" marķējumu.

### 3.5.4 Virzošā vada uzstādīšana



**IEVĒROJIET:** Savīti kabeli vai saskrūvēts spaiļu bloks, kas izolēts ar izolācijas lenti, nav derīgs savienojums. Augsnes mitruma ietekmē vads oksidēsies, un laika gaitā ķēde tiks bojāta.

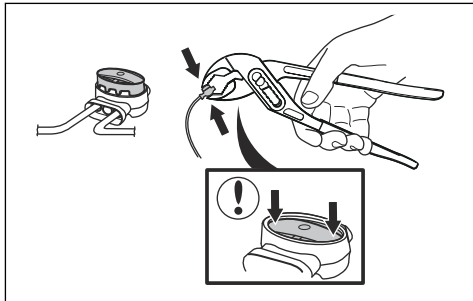
- Atveriet savienotāju un ievietojiet tajā vadu.
- Aizveriet savienotāju ar knaiblēm.
- Nogrieziet virzošo vadu 1-2 cm / 0.4-0.8 collas virs katra savienotāja.
- Izlaidiet virzošo vadu cauri spraugai uzlādes stacijas plāksnē.
- Savienotāju iespiediet uzlādes stacijas metāla tapā ar "GUIDE" marķējumu.
- Atvienojiet uzlādes staciju no strāvas kontaktligzdas.
- Virzošā vada galu ievietojiet robežvada cilpā.
- Nogrieziet robežvadu, izmantojot kabelu šķēreres.
- Savienojiet virzošo vadu ar robežvadu, izmantojot savienotājapskavu.



- Ievietojiet savienotājapskavā abus robežvada galus un virzošā vada galu.

**Piezīme:** Pārbaudiet, vai varat saskatīt vadu galus caur savienotājapskavas caurspīdīgo daļu.

- b) Ar regulējamām knaiblēm nospiediet uz leju savienotājapskavas pārsegu, lai piestiprinātu vadus savienotājapskavā.



10. Piestipriniet virzošo vadu zemei ar mietiņiem vai ierociet to zemē. Skatīt šeit *Vada izvietošana pozīcijā ar mietiņiem lpp. 19* vai *Robežvada vai virzošā vada ierakšana lpp. 19*.
11. Pievienojiet uzlādes staciju strāvas kontaktligzdai.

### 3.6 Vada izvietošana pozīcijā ar mietiņiem



**IEVĒROJIET:** Pārlicinieties, ka mietiņi stingri notur robežvadu un virzošo vadu pie zemes.



**IEVĒROJIET:** Pārāk īsas zāles plaušana uzreiz pēc uzstādīšanas var sabojāt vada izolāciju. Izolācijas bojājumi var izraisīt traucējumus tikai pēc vairākām nedēļām vai mēnešiem.

1. Novietojiet robežvadu un virzošo vadu uz zemes.
2. Iespraidiet mietiņus ar vismaz 100 cm / 40 collu lietu atstarpī starp tiem.
3. Iestipriniet mietiņus zemē, izmantojot parasto vai plastmasas āmuru.

**Piezīme:** Pēc pāris nedēļām vads būs apaudzis ar zāli un nebūs redzams.

### 3.7 Robežvada vai virzošā vada ierakšana

- Izveidojiet zemē gropi ar lāpstu vai citu piemērotu instrumentu.

- Ievietojiet robežvadu vai virzošo vadu 1-20 cm / 0,4-8 collas dziļi zemē.

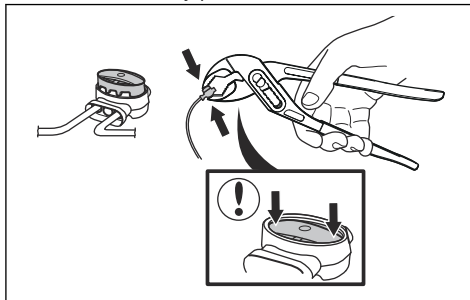
### 3.8 Robežvada vai virzošā vada pagarināšana

**Piezīme:** Pagariniet robežvadu vai virzošo vadu, ja tas darba zonai ir par īsu. Izmantojiet oriģinālas rezerves daļas, piemēram, savienotājapskavas.

1. Atvienojiet uzlādes staciju no strāvas kontaktligzdas.
2. Vietā, kur nepieciešams izveidot pagarinājumu, pārgrieziet robežvadu vai virzošo vadu ar kabeļu šķērēm.
3. Pievienojiet vadu vietai, kur nepieciešamas pagarinājums.
4. Novietojiet robežvadu vai virzošo vadu pozīcijā.
5. Vadu galus ievietojiet savienotājapskavā.

**Piezīme:** Pārbaudiet, vai varat saskatīt robežvada vai virzošā vada galus caur savienotājapskavas caurspīdīgo daļu.

6. Ar regulējamām knaiblēm nospiediet uz leju savienotājapskavas pārsegu, lai piestiprinātu vadus savienotājapskavā.

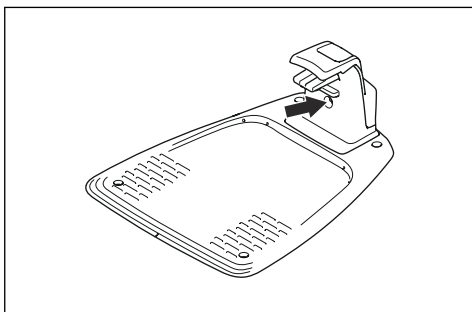


7. Novietojiet robežvadu vai virzošo vadu pozīcijā ar mietiņiem.
8. Pievienojiet uzlādes staciju strāvas kontaktligzdai.

### 3.9 Pēc izstrādājuma uzstādīšanas

#### 3.9.1 Uzlādes stacijas vizuāla pārbaude

1. Pārlicinieties, ka uzlādes stacijas indikatora LED lampiņa deg zaļā krāsā.



2. Ja indikatora LED lampiņa nedeg zaļā krāsā, pārbaudiet uzstādīšanas posmus. Skatiet *Indikatora lpp. 27* un *Uzlādes stacijas uzstādīšana lpp. 17*.

### 3.9.2 Pamatiestatījumi

Pirms izstrādājuma lietošanas pirmoreiz, ir jāveic pamatiestatījumi.

1. Novietojiet izstrādājumu uzlādes stacijā.
2. 3 sekundes turiet nospiestu pogu **ON/OFF** (Ieslēgts/izslēgts).

**Piezīme:** Ja akumulatora uzlādes līmenis ir ļoti zems, pirms izstrādājuma ieslēgšanas tas ir jāuzlādē.

3. Spiediet **bulītaustiņus** un **OK** (Labi) pogu. Atlasiet valodu, valsti, datumu un laiku. Iestatiet opciju *Wizard* (Vednis) un PIN kodu. Skatiet *Vednis lpp. 21*.

**Piezīme:** 0000 nevar izmantot kā PIN kodu.

4. Nospiediet pogu **Start** (Iedarbināt) un aizveriet lūku, lai uzsāktu virzošā vada kalibrēšanu.

**Piezīme:** Ja akumulatora uzlādes līmenis ir pārāk zems, pirms virzošā vada kalibrēšanas uzsākšanas izstrādājumam ir pilnībā jāuzlādē akumulatori. Skatiet šeit: *Virzošā vada kalibrēšana lpp. 20*.

### 3.9.3 Virzošā vada kalibrēšana

Kalibrācijas process ir automātisks un iestata plašāko iespējamo virzošo koridoru, lai samazinātu zālājā paliekošus nospiedumus.

**Piezīme:** Izstrādājums vienmēr izmanto virzošo koridoru, bet maina attālumu līdz virzošajam vadam.

Virzošā vada kalibrēšana tiek sākota, kad izstrādājums atrodas sākuma punktā. Izstrādājums virzās prom perpendikulāri pret virzošo vadu kreisajā pusē ne tālāk

par 1.35 m/4.4 pēdām vai līdz tas atdurās pret robežvadu vai šķērslī. Kreisā pusē nozīmē jūsu kreiso pusi, kad no uzlādes stacijas skatāties taisni uz priekšu. Šis attālums ir iestatīts kā maksimālais koridora platums, un virzošā vada kalibrēšana ir pabeigta. Izstrādājums brauc pa virzošo vadu, lai pārbaudītu, vai tas var sekot virzošajam vadam. Izstrādājums seko virzošajam vadam līdz punktam, kur tas savienojas ar robežvadu. Izstrādājums uzsāks plaušanu, kad tas būs pie robežvada.

#### 3.9.3.1 Atkārtota virzošā vada kalibrēšanas

1. 3 sekundes turiet nospiestu pogu **Menu** (Izvēlne), lai atvērtu izvēlni *Quick info* (Ātrās uzziņas).
2. Izmantojiet **bulītaustiņus** un pogu **OK** (Labi), lai pārvietotos izvēlnē uz *Advanced > Calibrate > Guide calibration* (Papildu > Kalibrēt > Virzošā vada kalibrēšana).
3. Ievietojiet izstrādājumu uzlādes stacijā.
4. Nospiediet pogu **Start** (Iedarbināt), lai sāktu automātisko kalibrēšanu.

## 3.10 Izstrādājuma iestatīšana

Izmantojiet vadības paneli, lai veiktu visus izstrādājuma iestatījumus. Vadības panelim ir displejs un tastatūra, un izvēlnēs var piekļūt visām funkcijām. Funkcijām ir izvēlēti rūpnīcas iestatījumi, kas ir piemēroti gandrīz visām darba zonām, bet iestatījumus var pielāgot katras darba zonas apstākļiem.

### 3.10.1 Izvēlnju struktūra

Galvenā izvēlne ietver šādas iespējas:

- *Zālāja aizsardzība*
- *Drošība*
- *Uzstādīšana*
- *Vispārīga informācija*

Skatiet *Galvenās izvēlnes pārskats lpp. 6*.

### 3.10.2 Piekļuve izvēlnē

1. Nospiediet **STOP** (Apturēt) pogu.
2. Ievadiet PIN kodu, izmantojot **bulītaustiņus** un pogu **OK** (Labi).
3. Nospiediet pogu **Settings** (Iestatījumi).

### 3.10.3 Grafika iestatīšana



Grafiku varat iestatīt, izmantojot kādu no četriem tālāk norādītajiem veidiem.

- Iestatiet grafiku, izmantojot vedni. Skatiet šeit: *Vednis lpp. 21*.
- Dienas režīms
- Nakts režīms

- Iestatiet grafiku, izmantojot izvēlni **Advanced** (Papildu). Skatiet šeit: *Grafika iestatīšana lpp. 21*.

**Piezīme:** Lai panāktu iespējami labāku rezultātu, neplaujiet zālienu pārāk bieži. Ja izstrādājumam ir atļauts darboties pārāk bieži, zālājs var izskatīties saplacināts. Arī pats izstrādājums var nevajadzīgi nolietoties.

### 3.10.3.1 Piekļuve grafika izvēlnei

1. Nospiediet **STOP** (Apturēt) pogu.
2. Ievadiet PIN kodu, izmantojot **bulftaustiņus** un pogu **OK** (Labi).
3. Nospiediet pogu **Schedule** (Grafiks).

### 3.10.3.2 Vednis

Vednis ir ātrs rīks, lai atrastu piemērotus zālāja apstrādes grafika iestatījumus.

1. Izpildiet 1.-3. darbību (norādītas šeit: *Piekļuve grafika izvēlnei lpp. 21*).
2. Izmantojiet **bulftaustiņus** un pogu **OK** (Labi), lai pārvietotos izvēlnē uz *Schedule > Wizard* (Grafiks > Vednis).
3. Ievadiet aptuveno zāliena izmēru. Nevar ievadīt lielāku zāliena izmēru, nekā to pieļauj maksimālais darba apjoms.
4. Nospiediet **OK** (Labi) pogu, lai apstiprinātu zālāja izmēru. Ievadot zāliena izmēru, vednis iesaka vai nu piemērotu ikdienas darba grafiku (pārejiet pie 7. darbības), vai jāievada dīkstāves dienas.
5. Izvēlieties, kurās dienās izstrādājums nedarbosies. Lai izvēlētos dienas, izmantojiet augšupvērsto un lejupvērsto **bulftaustiņu**.
6. Nospiediet **OK** (Labi) pogu, lai apstiprinātu dīkstāves dienu(as).
7. Vednis iesaka katras darba dienas grafiku. Ja vēlaties pārceļt dienas grafika darba laiku agrāk vai vēlāk, nospiediet augšupvērsto vai lejupvērsto **bulftaustiņu**.
8. Nospiediet **OK** (Labi) pogu, lai apstiprinātu dienu grafiku. Tiks parādīts darba dienas grafika pārskats. Nospiediet **OK** (Labi) pogu, lai atgrieztos galvenajā izvēlnē.

**Piezīme:** Lai mainītu konkrētas darba dienas grafika iestatījumus, izmantojiet izvēlni *Schedule - Advanced* (Grafiks > Papildu).

### 3.10.3.3 Dienas režīms

Dienas režīmā izstrādājums sāk plaut plkst. 08:00 un darbojas norādīto darbības laiku.

1. Izpildiet 1.-3. darbību (norādītas šeit: *Piekļuve grafika izvēlnei lpp. 21*).

2. Izmantojiet **bulftaustiņus** un pogu **OK** (Labi), lai pārvietotos izvēlnē uz *Schedule > Day mode* (Grafiks > Dienas režīms).
3. Izmantojiet **bulftaustiņus** un pogu **OK** (Labi), lai atlasītu *YES* (Jā), apstiprinot izvēli.

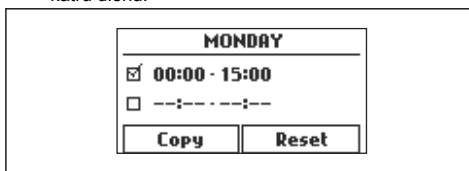
### 3.10.3.4 Nakts režīms

Nakts režīmā izstrādājums sāk plaut plkst. 20:00 un darbojas norādīto darbības laiku.

1. Izpildiet 1.-3. darbību (norādītas šeit: *Piekļuve grafika izvēlnei lpp. 21*).
2. Izmantojiet **bulftaustiņus** un pogu **OK** (Labi), lai pārvietotos izvēlnē uz *Schedule > Night mode* (Grafiks > Nakts režīms).
3. Izmantojiet **bulftaustiņus** un pogu **OK** (Labi), lai atlasītu *YES* (Jā), apstiprinot izvēli.

### 3.10.3.5 Grafika iestatīšana

1. Izpildiet 1.-3. darbību (norādītas šeit: *Piekļuve grafika izvēlnei lpp. 21*).
2. Izmantojiet **bulftaustiņus** un pogu **OK** (Labi), lai pārvietotos izvēlnē uz *Schedule > Advanced > Overview* (Grafiks > Papildu plānošana > Pārskats).
3. Izvēlieties dienu, izmantojot **bulftaustiņus** un pogu **OK** (Labi).
4. Lai izvēlētos laika posmu, izmantojiet kreiso **bulftaustiņu**.
5. Nospiediet pogu **OK** (Labi).
6. Aprēķiniet piemērotās darbības stundas. Skatiet šeit: *Aprēķiniet nepieciešamo darbības laiku lpp. 21*.
7. Ievadiet laiku, izmantojot **bulftaustiņus**. Izstrādājums var plaut zāli 1 vai 2 laika periodus katru dienu.



8. Ja vēlaties, lai izstrādājums konkrētā dienā neplauj zāli, noņemiet atzīmi no kastītes blakus 2 laika periodiem.

### 3.10.3.6 Aprēķiniet nepieciešamo darbības laiku

Ja darba zonas laukums nepārsniedz maksimālo darba kapacitāti, jāiestata grafiks, lai samazinātu zālāja un izstrādājuma nodilumu. Izstrādājumam katru dienu ir maksimālais plaušanas laiks. Grafika varat iestatīt izstrādājuma darbības laiku. Darbības laiks ietver plaušanu, meklēšanu un uzlādi. Darbības laiks var būt atšķirīgs dažādu iemeslu dēļ, piemēram, darba zonas izkārtojuma, zāles augšanas un akumulatora vecuma dēļ. Kad izstrādājums ir darbojies dienas maksimālo plaušanas laiku, izstrādājuma displejā tiek rādīts

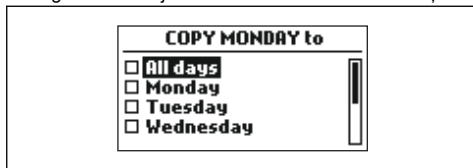
paziņojums *Today's mowing complete* (Šodienas pļaušana ir paveikta).

Dažiem darba zonas piemēriem ieteicamais darbības laiks ir parādīts zemāk esošajā tabulā. Ja rezultāts nav apmierinošs, palieliniet darbības laiku.

Platība, m <sup>2</sup>	Ieteicamais darbības laiks, h
250	6–7
500	13–15
750	21–22

### 3.10.3.7 Grafika iestatījumu kopēšana

- Izpildiet 1.-3. darbību (norādītas šeit: *Piekluve grafika izvēnei lpp. 21*).
- Izmantojiet **bulttaustīp** un pogu **OK** (Labi), lai pārvietotos izvēlnē uz *Schedule > Advanced > Overview > Copy* (Grafiks > Papildu > Pārskats > Kopēt).
- Nokopējiet grafika iestatījumus, izmantojot **bulttaustīp** un pogu **OK** (Labi). Varat nokopēt grafika iestatījumus katrai diena vai visai nedēļai.



### 3.10.3.8 Grafika iestatījumu atiestatīšana

Ir iespējams noņemt visus grafika iestatījumus un izmantot rūpnīcas iestatījumus.

- Izpildiet 1.-3. darbību (norādītas šeit: *Piekluve grafika izvēnei lpp. 21*).
- Izmantojiet **bulttaustīp** un pogu **OK** (Labi), lai pārvietotos izvēlnē uz *Schedule > Advanced > Overview > Reset* (Grafiks - Papildu plānošana - Pārskats - Atiestatīt).
  - Izmantojiet **bulttaustīp**, lai atlasītu *Current day* (Pašreizējā diena), lai iestatītu rūpnīcas iestatījumus tikai pašreizējai dienai.
  - Izmantojiet **bulttaustīp**, lai atlasītu *All week* (Visa nedēļa), lai atiestatītu visus grafika iestatījumus uz rūpnīcas iestatījumiem.
- Nospiediet pogu **OK** (Labi).

### 3.10.4 Zālāja aizsardzība



Funkcija *Lawn shield* (Zālāja aizsardzība) automātiski pielāgo pļaušanas laiku zāles augšanai. Produktam nav atļauts darboties ilgāk nekā noteikts grafika iestatījumos.

**Piezīme:** Izmantojot funkciju *Lawn shield* (Zālāja aizsardzība), ieteicams izvēlēties funkcijai *Lawn shield* (Zālāja aizsardzība) pieejamo maksimālo darbības laiku. Neierobežojiet grafiku vairāk nekā nepieciešams.

Dienas pirmo darbību nosaka ar grafika iestatījumiem. Izstrādājums vienmēr pabeidz 1 pļaušanas ciklu, un pēc tam funkcija *Lawn shield* (Zālāja aizsardzība) nosaka, vai izstrādājums turpinās darboties.

**Piezīme:** Funkcija *Lawn shield* (Zālāja aizsardzība) tiek atiestatīta, ja izstrādājums nav darbojies ilgāk par 50 stundām vai ir izpildīta darbība *Reset of all user settings* (Atiestatīt visus lietotāja iestatījumus). Funkcijas *Lawn shield* (Zālāja aizsardzība) darbība nemainās, ja tiek izpildīta darbība *Reset of schedule settings* (Atiestatīt grafika iestatījumus).

### 3.10.4.1 Zālāja aizsardzības iestatīšana

- Izpildiet 1.-3. darbību (norādītas šeit: *Piekluve izvēnei lpp. 20*).
- Izmantojiet **bulttaustīp** un pogu **OK** (Labi), lai pārvietotos izvēlnē uz *Settings > Lawn shield > Use Lawn shield* (Iestatījumi - Zālāja aizsardzība - Lietot zālāja aizsardzību).
- Nospiediet **OK** (Labi) pogu, lai izvēlētos zālāja aizsardzību.
- Nospiediet pogu **BACK** (Atpakaļ).

### 3.10.4.2 Zālāja aizsardzības biežuma iestatīšana

Iestatiet, cik bieži izstrādājumam jāpļauj zāle, ja tiek izmantota Zālāja aizsardzība. Pieejami 3 biežuma līmeņi: Zems, vidējs un augsts. Jo augstāks biežuma līmenis, jo ilgāk izstrādājumam ir atļauts veikt pļaušanu.

- Izpildiet 1.-3. darbību (norādītas šeit: *Piekluve izvēnei lpp. 20*).
- Izmantojiet **bulttaustīp** un pogu **OK** (Labi), lai pārvietotos izvēlnē uz *Settings > Lawn shield > Cutting time* (Iestatījumi - Zālāja aizsardzība - Pļaušanas laiks).
- Izmantojiet **bulttaustīp**, lai izvēlētos *Low*, *Mid* (Zems, Vidējs) vai *High* (Augsts) biežuma līmeni.
- Nospiediet pogu **BACK** (Atpakaļ).

### 3.10.5 Drošības līmenis



Izstrādājumam ir 3 drošības līmeņi.

Darbība	Zems	Vidējs	Augsts
<i>Trauksme</i>			X
<i>PIN kods</i>		X	X
<i>Laika bloķēšana</i>	X	X	X

- *Trauksmes signāls* — trauksmes signāls tiek izslēgts, ja 10 sekunžu laikā pēc **STOP** (Apturēt) pogas nospiešanas netiek ievadīts PIN kods. Trauksmes signāls tiek izslēgts arī tad, kad izstrādājums tiek pacelts. Trauksmes signāls tiek apturēts, ja tiek ievadīts PIN kods.
- *PIN kods* - lai piekļūtu izstrādājuma izvēlnes struktūrai, ir jāievada pareizs PIN kods. Ja nepareizs PIN kods tiek ievadīts 5 reizes pēc kārtas, izstrādājums uz laiku tiek bloķēts. Bloķēšana tiek pagarināta katram jaunam nepareizam mēģinājumam.
- *Laika bloķēšana* - Izstrādājums tiek bloķēts, ja PIN kods netiek ievadīts 30 dienu laikā. Ievadiet PIN kodu, lai piekļūtu izstrādājumam.

### 3.10.5.1 Drošības līmeņa iestatīšana

Izvēlieties vienu no 3 izstrādājuma drošības līmeņiem.

1. Izpildiet 1.-3. darbību (norādītas šeit: *Piekluve izvēlnei lpp. 20*).
2. Izmantojiet **bulittaustiņus** un pogu **OK** (Labi), lai pārvietotos izvēlnē uz *Settings > Security > Security level* (Iestatījumi > Drošība > Drošības līmenis).
3. Izvēlieties drošības līmeni, izmantojot **bulittaustiņus** un pogu **OK** (Labi).
4. Nospiediet pogu **OK** (Labi).

### 3.10.5.2 Drošība > Papildu

#### Jauna loka signāla izveide

Loka signāls tiek atlasīts nejauši, lai izveidotu unikālu saikni starp izstrādājumu un uzlādes staciju. Retos gadījumos var būt nepieciešams izveidot jaunu signālu, piemēram, ja divām blakus iekārtām ir ļoti līdzīgi signāli.

1. Novietojiet izstrādājumu uzlādes stacijā.
2. Izpildiet 1.-3. darbību (norādītas šeit: *Piekluve izvēlnei lpp. 20*).
3. Izmantojiet **bulitpogu** un pogu **OK** (Labi), lai pārvietotos izvēlnes struktūrā uz *Settings > Security > Advanced > New loop signal* (Iestatījumi > Drošība > Papildu > Jauna loka signāls).
4. Sagaidiet apstiprinājumu, ka loka signāls ir izveidots. Parasti tas ilgst aptuveni 10 sekundes.

#### PIN koda maiņa

1. Izpildiet 1.-3. darbību (norādītas šeit: *Piekluve izvēlnei lpp. 20*).
2. Izmantojiet **bulittaustiņus** un pogu **OK** (Labi), lai pārvietotos izvēlnē uz *Settings > Security >*

*Advanced > Change PIN-code* (Iestatījumi > Drošība > Papildu > Mainīt PIN kodu).

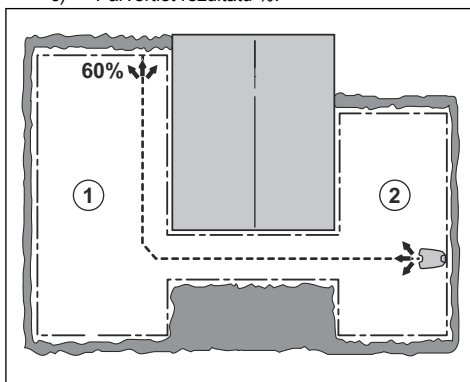
3. Ievadiet jauno PIN kodu.
4. Nospiediet pogu **OK** (Labi).
5. Vēlreiz ievadiet jauno PIN kodu.
6. Nospiediet pogu **OK** (Labi).
7. Piefiksējiet jauno PIN kodu. Skatiet šeit: *Ievads lpp. 3*.

### 3.10.6 Zālāja pārklājums

Funkciju *Lawn coverage* (Zālāja pārklājums) izmanto, lai virzītu produktu uz tālākām darba zonas daļām. Ja darba zonā ir attālas daļas, kas savienotas ar šaurām ejām, funkcija *Lawn coverage* (Zālāja pārklājums) nodrošina vienmērīgi plautu zālienu visā teritorijā. Varat iestatīt, cik bieži produkts sāk sekot virzošajam vadam, lai plautu atbilstoši savienojumam ar ierobežojošo vadu. Ja netiek izmantota funkcija *Lawn Coverage* (Zālāja pārklājums), produkts sāk plaušanu no uzlādes iekārtas.

#### 3.10.6.1 Zālāja pārklājuma funkcijas iestatīšana

1. Izpildiet 1.-3. darbību, norādītas šeit: *Piekluve izvēlnei lpp. 20*.
2. Izmantojiet **bulittaustiņus** un pogu **OK** (Labi), lai pārvietotos izvēlnē uz *Settings > Installation > Lawn Coverage > Area 1* (Iestatījumi > Uzstādīšana Zālāja pārklājums > 1. zona).
3. Izmantojiet **bulitpogu**, lai atlasītu % no plaušanas laika, kurā izstrādājumam jānoplauj zona. % ir vienādi ar zonas % attiecībā pret pilnu darba zonu.
  - a) Izmēriet zonu.
  - b) Izdaliet zonu ar darba zonu.
  - c) Pārvērtiet rezultātu %.



4. Nospiediet pogu **BACK** (Atpakaļ).

#### 3.10.6.2 Zālāja pārklājuma testa funkcija

1. Novietojiet izstrādājumu uzlādes stacijā.
2. Izpildiet 1.-3. darbību (norādītas šeit: *Piekluve izvēlnei lpp. 20*).

3. Izmantojiet **bulhtaustiņus** un pogu **OK** (Labi), lai pārvietotos izvēlnē uz *Settings > Lawn Coverage > Area 1 > More > Test* (Iestatījumi > Zālāja pārklājums > 1. zona > Citi > Tests).
4. Nospiediet pogu **OK** (Labi).
5. Nospiediet pogu **START** (Iedarbināt).
6. Aizveriet vāku.
7. Gādājiet, lai izstrādājums var atrast zonu.

### 3.10.6.3 Zālāja pārklājuma funkcijas atspējošana vai iespējošana

Atspējojiet vai iespējojiet funkciju *Lawn Coverage* (Zāliena pārklājums) katrai zonai.

1. Izpildiet 1.–3. darbību, norādītas šeit: *Piekluve izvēlnei lpp. 20*.
2. Izmantojiet **bulhtaustiņus** un pogu **OK** (Labi), lai pārvietotos izvēlnē uz *Settings > Lawn Coverage > Area 1 > Disable* (Iestatījumi > Zālāja pārklājums > 1. zona > Atspējot).
3. Nospiediet pogu **OK** (Labi).
4. Nospiediet pogu **BACK** (Atpakaļ).

### 3.10.6.4 Zālāja pārklājuma iestatījumu atiestatīšana

Jūs varat atiestatīt funkcijas *Lawn Coverage* (Zālāja pārklājums) iestatījumus katrai zonai un izmantot rūpnīcas iestatījumus.

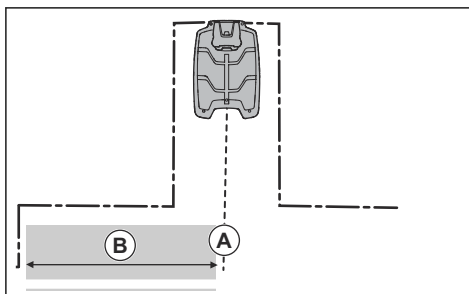
1. Izpildiet 1.–3. darbību, norādītas šeit: *Piekluve izvēlnei lpp. 20*.
2. Izmantojiet **bulhtaustiņus** un pogu **OK** (Labi), lai pārvietotos izvēlnē uz *Settings > Lawn Coverage > Area 1 > More > Reset* (Iestatījumi > Zālāja pārklājums > 1. zona > Citi > Atiestatīt).
3. Nospiediet pogu **OK** (Labi).

## 3.10.7 Sākuma vieta

Šī funkcija ļauj noteikt, cik tālu izstrādājumam jābrauc pa virzošo vadu no uzlādes stacijas, pirms tas uzsāk darbību. Rūpnīcas iestatījums ir 60 cm / 2 pēdas un maksimālais attālums ir 300 cm / 10 pēdas.

**Piezīme:** Izstrādājums brauc pa virzošo vadu no uzlādes stacijas līdz sākuma punktam. Lai zālājā neveidotos pēdas, izvēlieties pēc iespējas īsāku attālumu līdz sākuma punktam.

Ja uzlādes stacija atrodas ierobežota lieluma zonā, piemēram, zem verandas, atbilstoša sākuma punkta izvēle ir svarīga, lai optimizētu virzošā vada kalibrēšanu. Skatiet šeit: *Virzošā vada kalibrēšana lpp. 20*.



A) Sākuma punkts

B) Minimālais attālums 60 cm / 2 pēdas (perpendikulāri pret virzošo vadu). Ja attālums ir mazāks, kalibrēšanas process tiek pārtraukts. Lai izveidotu pēc iespējas plašāku virzošo koridoru, ievērojiet minimālo attālumu vismaz 1.35 m/4.5 pēdas. Skatiet nodaļu *Virzošā vada kalibrēšana lpp. 20*.

### 3.10.7.1 Sākuma punkta iestatīšana

1. Izpildiet 1.-3. darbību (norādītas šeit: *Piekluve izvēlnei lpp. 20*).
2. Izmantojiet **bulhtaustiņus** un pogu **OK** (Labi), lai pārvietotos izvēlnē uz *Settings > Installation > Starting point* (Iestatījumi > Uzstādīšana > Sākuma punkts).
3. Izmantojot **bulhtaustiņus**, norādiet attālumu centimetros.
4. Nospiediet pogu **BACK** (Atpakaļ).

## 3.10.8 Funkcija Braukšana pāri vadam

Pirms atgriešanās darba zonā, produkta priekšgals vienmēr virzās noteiktā attālumā gar ierobežojošo vadu. Rūpnīcas iestatījums ir 32 cm/12 collas. Varat atlasīt attālumu diapazonā 20-40 cm/8-15 collas.

**Piezīme:** Ja tiek mainīts funkcijas *Drive Past Wire* (Braukšana pāri vadam) attālums, visā darba veikšanas vietā tiks nomainīts attālums līdz robežvadam.

### 3.10.8.1 Funkcijas Drive Past Wire (Braukšana pāri vadam) iestatīšana

1. Izpildiet 1.-3. darbību (norādītas šeit: *Piekluve izvēlnei lpp. 20*).
2. Izmantojiet **bulhtaustiņus** un pogu **OK** (Labi), lai pārietu izvēlnē uz *Settings > Installation > Drive Past Wire* (Iestatījumi > Uzstādīšana > Braukšana pāri vadam).
3. Izmantojiet **bulhtaustiņus**, lai iestatītu attālumu.
4. Nospiediet pogu **BACK** (Atpakaļ).



### 3.10.9 EKO režīms

Ja tiek aktivizēts *EKO režīms*, tas izslēdz signālu robežu lokā, virzošajā vadā un uzlādes stacijā, ja izstrādājums ir novietots stāvēšanai vai lādējas.

**Piezīme:** Izmantojiet *EKO režīmu*, lai taupītu enerģiju un izvairītos no cita aprīkojuma, piemēram, dzirdes aparātu vai garāžas durvju, radītiem traucējumiem.

**Piezīme:** Lai manuāli iedarbinātu izstrādājumu darba zonā, pirms izstrādājuma izņemšanas no uzlādes stacijas nospiediet pogu **STOP** (Apturēt). Pretējā gadījumā izstrādājumu nevarēs iedarbināt darba zonā.

#### 3.10.9.1 EKO režīma iestatīšana

1. Izpildiet 1.-3. darbību (norādītas šeit: *Piekluve izvēlei lpp. 20*).
2. Izmantojiet **bulftaustiņus** un pogu **OK** (Labi), lai pārvietotos izvēlnē uz *Settings > Installation > ECO mode* (Iestatījumi > Uzstādīšana > EKO režīms).
3. Nospiediet pogu **OK** (Labi), lai izvēlētos *ECO mode* (EKO režīms).
4. Nospiediet pogu **BACK** (Atpakaļ).

### 3.10.10 Izvairīšanās no sadursmes ar plāvēja nojumi

Ja esat uzstādījis plāvēja nojumi (pieejama kā papildu piederums), izstrādājuma un plāvēja nojumes nolietojums samazinās, ja izvēlaties opciju *Avoid house collisions* (Izvairīties no sadursmes ar nojumi).

1. Izpildiet 1.-3. darbību (norādītas šeit: *Piekluve izvēlei lpp. 20*).
2. Izmantojiet **bulftaustiņus** un pogu **OK** (Labi), lai izvēlnē pārietu uz *Settings > Installation > Mower house > Avoid house collisions* (Iestatījumi > Uzstādīšana > Plāvēja nojume > Izvairīties no sadursmes ar nojumi).
3. Nospiediet pogu **BACK** (Atpakaļ).

**Piezīme:** Ja ir ieslēgta funkcija *Avoid house collisions* (Izvairīties no sadursmes ar nojumi), ap uzlādes staciju, iespējams, netiks nopļauta zāle.

### 3.10.11 Bluetooth®

Produkts var pieslēgties mobilajām ierīcēm, kurās ir uzstādīta McCulloch ROB lietotne. Tā ir bezmaksas lietotne jūsu mobilajai ierīcei. Tuva diapazona mijiedarbību ar izstrādājumu dēvē par Bluetooth® Kad savienošana pāri starp izstrādājumu un lietotni ir apstiprināta, jums ir piekluve izvēlēties funkcijas, ja vien atrodaties tuvajā diapazonā (Bluetooth®).

#### 3.10.11.1 Lietotnes McCulloch ROB un izstrādājuma savienošana pāri

1. Lejupielādējiet lietotni McCulloch ROB savā mobilajā ierīcē.
2. Izpildiet 1.-3. darbību (norādītas šeit: *Piekluve izvēlei lpp. 20*).
3. Izmantojiet **bulftaustiņus** un pogu **OK** (Labi), lai pārvietotos izvēlnē uz *Settings > Installation > Bluetooth > New pairing* (Iestatījumi > Uzstādīšana > Bluetooth > Jauns savienojums pāri).
4. Izpildiet lietotnē redzamos norādījumus.

### 3.10.12 Vispārīgi

Sadaļā *General* (Vispārīgi) iespējams mainīt izstrādājuma vispārīgos iestatījumus.

#### 3.10.12.1 Laika un datuma iestatīšana

1. Izpildiet 1.-3. darbību (norādītas šeit: *Piekluve izvēlei lpp. 20*).
2. Izmantojiet **bulftaustiņus** un pogu **OK** (Labi), lai pārvietotos izvēlnē uz *Settings > General > Time & Date* (Iestatījumi > Vispārīgi > Laiks un datums).
3. Izmantojiet **bulftaustiņus**, lai iestatītu laiku, un pēc tam nospiediet pogu **BACK** (Atpakaļ).
4. Izmantojiet **bulftaustiņus**, lai iestatītu datumu, un pēc tam nospiediet pogu **BACK** (Atpakaļ).
5. Izmantojiet **bulftaustiņus**, lai iestatītu laika formātu, un pēc tam nospiediet pogu **BACK** (Atpakaļ).
6. Izmantojiet **bulftaustiņus**, lai iestatītu datuma formātu, un pēc tam nospiediet pogu **BACK** (Atpakaļ).

#### 3.10.12.2 Valodas iestatīšana

1. Izpildiet 1.-3. darbību (norādītas šeit: *Piekluve izvēlei lpp. 20*).
2. Izmantojiet **bulftaustiņus** un pogu **OK** (Labi), lai pārvietotos izvēlnes struktūrā *Settings > General > Language* (Iestatījumi > Vispārīgi > Valoda).
3. Izmantojiet **bulftaustiņus**, lai atlasītu valodu, tad nospiediet pogu **BACK** (Atpakaļ).

#### 3.10.12.3 Valsts iestatīšana

1. Izpildiet 1.-3. darbību (norādītas šeit: *Piekluve izvēlei lpp. 20*).
2. Izmantojiet **bulftaustiņus** un pogu **OK** (Labi), lai pārvietotos izvēlnes struktūrā *Settings > General > Country* (Iestatījumi > Vispārīgi > Valsts).
3. Izmantojiet **bulftaustiņus**, lai atlasītu valsti, tad nospiediet pogu **BACK** (Atpakaļ).

#### 3.10.12.4 Visu lietotāja iestatījumu atiestatīšana

1. Izpildiet 1.-3. darbību (norādītas šeit: *Piekluve izvēlei lpp. 20*).
2. Izmantojiet **bulftaustiņus** un pogu **OK** (Labi), lai pārvietotos izvēlnes struktūrā *Settings > General >*

*Reset all user settings* (Iestatījumi > Vispārīgi > Atiestatīt visus lietotāja iestatījumus).

3. Izmantojiet labās **bultiņas** pogu, lai atlasītu *Proceed with reset of all user settings?* (Turpināt visu lietotāja iestatījumu atiestatīšanu?)
4. Nospiediet pogu **OK** (Labi), lai atiestatītu visus lietotāja iestatījumus.

---

**Piezīme:** *Drošības līmenis, PIN kods, loka signāls, ziņojumi, pulkstenis & datums, valoda un valsts iestatījumi netiks atiestatīti.*

---

### **3.10.12.5 Izvēlne Par**

Izvēlnē *About* (Par) tiek parādīta informācija par izstrādājumu, piemēram, sērijas numurs un aparātprogrammatūras versijas.

## 4 Lietošana

### 4.1 Poga ON/OFF (ieslēgts/izslēgts).



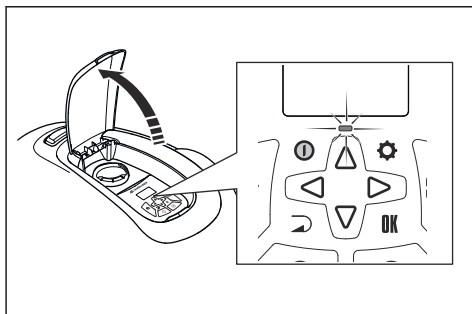
**BRĪDINĀJUMS:** Pirms izstrādājuma iedarbināšanas rūpīgi izlasiet drošības instrukcijas.



**BRĪDINĀJUMS:** Turiet rokas un kājas drošā attālumā no rotējošiem nažiem. Kad ierīces motors darbojas, netuviniet plaukstu un pēdas ierīcei, nesniedzieties zem tās.



**BRĪDINĀJUMS:** Neizmantojiet izstrādājumu, ja darba veikšanas zonā atrodas citi cilvēki, īpaši bērni, vai arī mājdzīvnieki.



- Lai ieslēgtu izstrādājumu, trīs sekundes turiet nospiestu pogu **ON/OFF** (ieslēgt/izslēgt). Izstrādājums ir ieslēgts, ja deg tastatūras indikators.
- Trīs sekundes turiet nospiestu pogu **ON/OFF** (ieslēgt/izslēgt), lai izslēgtu izstrādājumu.
- Ja indikators mirgo, izstrādājums ir enerģijas taupīšanas režīmā. Lai ieslēgtu izstrādājumu, trīs sekundes turiet nospiestu pogu **ON/OFF** (ieslēgt/izslēgt).

#### 4.1.1 Indikators



**BRĪDINĀJUMS:** Izstrādājuma pārbaudi vai apkopi veikt ir droši tikai tad, ja tas ir izslēgts. Izstrādājums ir izslēgts, ja nedeģ gaiss uz tastatūras.

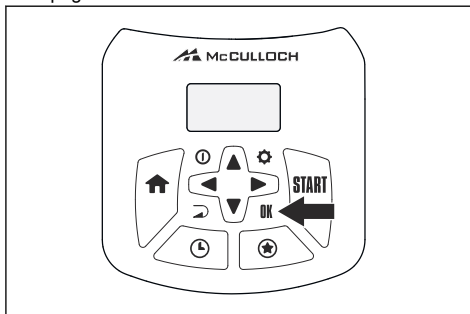
Pogas ON/OFF (ieslēgts/izslēgts) indikators ir svarīgs stāvokļa indikators.

- Izstrādājums ir aktīvs, ja deg indikators.

- Ja indikators mirgo, izstrādājums ir enerģijas taupīšanas režīmā. Trīs sekundes turiet nospiestu pogu **ON/OFF** (ieslēgt/izslēgt), lai vēlreiz iedarbinātu izstrādājumu.
- Izstrādājums ir atspējots, ja nedeģ indikators.

### 4.2 Izstrādājuma iedarbināšana

1. Atveriet vāku, kas sedz tastatūru.
2. Trīs sekundes turiet nospiestu pogu **ON/OFF** (ieslēgts/izslēgts). Izgaismojas displejs.
3. Ievadiet PIN kodu, izmantojot **bulītaustiņus** un pogu **OK**.



4. Nospiediet pogu **START** (Sākt), lai sāktu pļaušanu galvenajā zonā.

**Piezīme:** Lai izmantotu citu darba režīmu, nospiediet pogu **STAR** (Sākt) un apstipriniet izvēli, nospiežot pogu **OK** (Labi). Skatiet šeit: *Darba režīmi lpp. 27*.

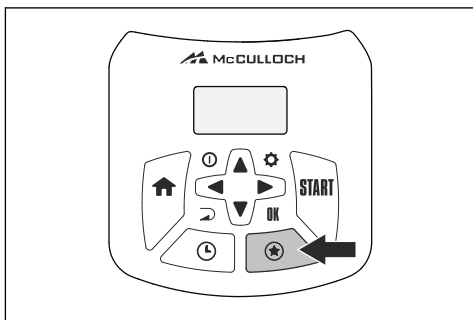
5. Aizveriet vāku.

**Piezīme:** Ja izstrādājums ir novietots uzlādes stacijā, tas atstās uzlādes staciju tikai tad, kad akumulators būs pilnībā uzlādēts un grafika iestatījumi ļaus izstrādājumam darboties.

### 4.3 Darba režīmi

Pēc pogas **STAR** nospiešanas var atlasīt kādu no zemāk norādītajiem darba režīmiem.

- Papildu zona
- Power Cut
- Punkta pļaušana



### 4.3.1 Papildu zona

Lai pļautu papildu zonu, jāatlasa iespēja *Secondary area* (Papildu zona). Šajā režīmā operatoram izstrādājums ir manuāli jāpārvieto starp galveno zonu un papildu zonu. Izstrādājums pļaus atlasītajā laika periodā vai tik ilgi, līdz akumulators būs tukšs. Kad akumulators ir tukšs, izstrādājums apstājas un displejā parādās ziņojums *Needs manual charging* (Nepieciešama manuāla uzlāde). Ievietojiet izstrādājumu uzlādes stacijā, lai uzlādētu akumulatoru. Kad akumulators ir uzlādēts, izstrādājums izbrauc ārā no uzlādes stacijas un apstājas. Izstrādājums ir gatavs darba sākšanai, taču vispirms jāsaņem apstiprinājums no operatora. Režīmā *Secondary area* (Papildu zona) izstrādājums darbojas norādīto laika periodu vai līdz brīdim, kad tā akumulators ir izlādējies.

**Piezīme:** Ja pēc akumulatora uzlādes vēlaties nopļaut galveno zonu, pirms izstrādājuma novietošanas uzlādes stacijā iestatiet to režīmā *Main area* (Galvenā zona).

### 4.3.2 Power Cut

Atlasot funkciju *Power Cut*, var īslaicīgi ignorēt grafika iestatījumus. Grafiku var ignorēt 3 stundas. Iestatītais izstrādājuma pļaušanas laiks nevar pārsniegt katras dienas maksimālo pļaušanas laiku.

### 4.3.3 Punkta pļaušana

*Spot cut* (Punkta pļaušana) ir noderīga ātrai zāles pļaušanai zonā, kur zāle ir pļauta mazāk nekā citās dārza vietās. Manuāli pārvietojiet produktu uz izvēlēto apgabalu.

Veicot punkta pļaušanu, izstrādājums pļaus pa spirālveida trajektoriju, lai nopļautu zāli zonā, kurā pļāvējs tika iedarbināts.

## 4.4 Stāvēšanas režīmi

Nospiežot pogu **HOME** (Sākums), ir pieejami tālāk norādītie stāvēšanas novietošanas režīmi.

### 4.4.1 Home & Stay (Mājās & palikt)

Stāvēšanai novietošanas režīms *Home & Stay* (Mājās un palikt) nozīmē, ka izstrādājums atgriežas uzlādes stacijā un paliek tur, līdz tiek izvēlēts cits darba režīms.

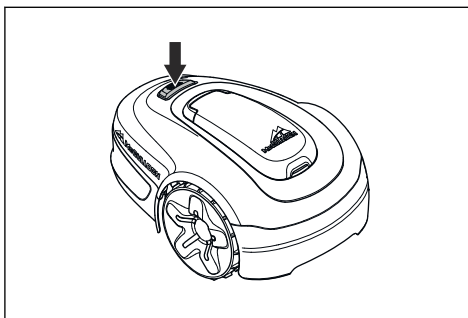
### 4.4.2 Home & Wait (Mājās & gaidīt)

Stāvēšanai novietošanas režīms *Home & Wait* (Mājās un gaidīt) nozīmē, ka izstrādājums atgriežas uzlādes stacijā un paliek tur līdz nākamajam grafikam. Ja izstrādājums ir darbojies dienas maksimālo pļaušanas laiku, tas atsāks darboties nākamajā dienā. Skatiet: *Aprēķiniet nepieciešamo darbības laiku lpp. 21.*

## 4.5 Izstrādājuma izslēgšana

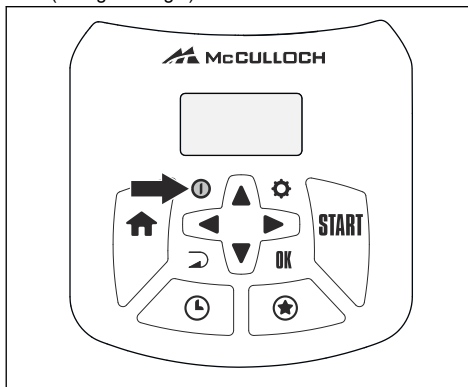
1. Nospiediet pogu **STOP** izstrādājuma virspusē.

Izstrādājums un asmeņu motors apstājas.



## 4.6 Izslēgšana

1. Nospiediet pogu **STOP** (Apturēt).
2. Atveriet lūku.
- 3 sekundes turiet nospiestu pogu **ON/OFF** (Ieslēgts/izslēgts).



4. Izstrādājums izslēdzas.
5. Pārbaudiet, vai nedeg indikators tastatūrā.

## 4.7 Akumulatora uzlāde



**BRĪDINĀJUMS:** Uzlādējiet izstrādājumu tikai tam paredzētā uzlādes stacijā. Nepareiza izmantošana var radīt elektrotraumu, pārkaršanu vai korodējoša šķidruma noplūdi no akumulatora.

Elektrolīta noplūdes gadījumā skalojiet skarto vietu ar ūdeni; ja tas nonāk saskarē ar acīm, vērsieties pēc medicīniskās palīdzības.

Kad izstrādājums vēl ir jauns, vai ir uzglabāts ilgāku laiku, akumulators tam ir tukšs, un to ir nepieciešams uzlādēt pirms iedarbināšanas. Režīmā *Main area* (Galvenā zona) izstrādājums automātiski pārmaiņus veic plaušanu un uzlādi.

1. 3 sekundes turiet nospiestu pogu **ON/OFF** (leslēgt/izslēgt), lai iedarbinātu izstrādājumu.
2. Ievietojiet izstrādājumu uzlādes stacijā. Ievirziet izstrādājumu stacijā līdz galam, lai nodrošinātu pienācīgu kontaktu starp izstrādājumu un uzlādes staciju. Skatiet informāciju par kontaktu un uzlādes plāksnēm sadaļā *Izstrādājuma pārskats lpp. 4*
3. Displejā tiks parādīts ziņojums par uzlādi.

## 4.8 Griešanas augstuma regulēšana

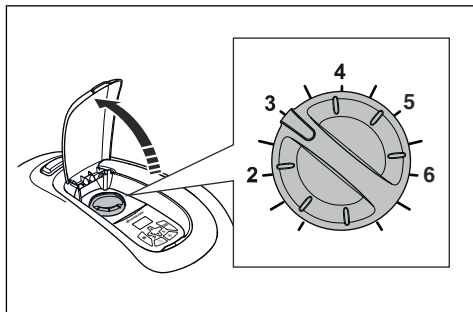
Griešanas augstumu var mainīt no minimālā (2 cm/ 0.8 collas) līdz maksimālajam (5 cm/2 collas).



**IEVĒROJIET:** Pirmo nedēļu laikā pēc uzstādīšanas jaunā vietā plaušanas augstumam ir jābūt iestatītam pie atzīmes MAX, lai nesabojātu loka vadu. Pēc tam varat pakāpeniski samazināt griešanas augstumu katru nedēļu, līdz sasniedzat vajadzīgo griešanas augstumu.

### 4.8.1 Plaušanas augstuma pielāgošana

1. Lai apturētu izstrādājumu, nospiediet pogu **STOP** (Apturēt).
2. Atveriet lūku.



3. Pagrieziet pogu nepieciešamajā pozīcijā.
  - Lai palielinātu griešanas augstumu, pagrieziet to pulkstenrādītāju kustības virzienā.
  - Lai samazinātu griešanas augstumu, pagrieziet pogu pretēji pulkstenrādītāju kustības virzienam.
4. Aizveriet vāku.

## 5 Apkope

### 5.1 Ievads — apkope



**BRĪDINĀJUMS:** Pirms apkopes produkts ir jāizslēdz. Produkts ir izslēgts, ja nedeģ LED statusa indikators.



**BRĪDINĀJUMS:** Valkājiet aizsargcimdus.

Lai nodrošinātu labāku darbību un ilgāku kalpošanas laiku, regulāri apkopiet plāvēju un nomainiet nolietotās detaļas. Visas tehniskās apkopes un remonta darbības ir jāveic atbilstoši McCulloch norādījumiem. Skatiet *Garantija lpp. 48*.

Izmantojot produktu pirmo reizi, asmeņu disks un asmeņi būtu jāpārbauda reizi nedēļā. Ja nodilums šajā laikposmā ir bijis mazs, laiku starp pārbaudes intervāliem var pagarināt.

Ir svarīgi, lai asmeņu disks grieztos brīvi. Asmeņu malas nedrīkst sabojāt. Asmeņu kalpošanas laiks ir ļoti atšķirīgs un atkarīgs, piemēram, no tālāk minētajiem apstākļiem.

- Darbības laiks un darba zonas platība.
- Zāles veids un augšana sezonas laikā.
- Augsne, smilts un mēslojuma lietošana.
- Dažādi objekti, piemēram, čiekuri, krituši augļi, rotallietas, instrumenti, akmeņi, saknes un tamlīdzīgi.

Parastais darbības laiks ir 4–7 nedēļas (lietojot labos apstākļos). Informāciju par asmeņu maiņu skatiet *Asmeņu maiņa lpp. 31*.

**Piezīme:** Plaujot ar neasiem asmeņiem, plaušanas rezultāts ir neapmierinošs. Šādā gadījumā zāle netiek nopļauta gludi un produkts patērē vairāk enerģijas, tādējādi nopļaujot mazāku laukumu.

### 5.2 Izstrādājuma tīršana



**IEVĒROJIET:** Nemazgājiet izstrādājumu ar augstspiediena mazgātāju. Tīršanai nedrīkst izmantot šķīdinātājus.

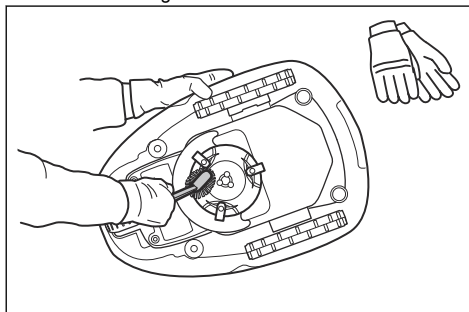
Plāvējs nogāzēs nedarbojas pietiekami labi, ja riteņi ir aplīpuši ar zāli. Plāvēja tīršanai izmantojiet mīkstu suku.

McCulloch iesaka izmantot speciālo tīršanas un apkopes komplektu kā papildaprīkojumu. Sazinieties ar savu McCulloch servisa centru.

### 5.2.1 Šasija un asmeņu disks

Pārbaudiet asmeņu disku un asmeņus vienu reizi nedēļā.

1. Nospiediet **STOP** (Apturēt) pogu.
2. 3 sekundes turiet nospiestu pogu **ON/OFF** (Ieslēgt/izslēgt), lai izslēgtu izstrādājumu.
3. Pārbaudiet, vai nedeģ indikators tastatūrā.
4. Ja izstrādājums ir netīrs, noīriet to, izmantojot suku vai šūteni. Nekādā gadījumā neskalojiet ar augstspiediena mazgātāju.
5. Novietojiet izstrādājumu uz sāniem.
6. Tīriet asmeņu disku un šasiju, izmantojot, piemēram, trauku mazgājamo suku. Pārbaudiet, vai asmeņu disks griežas brīvi attiecībā pret pēdu aizsargu. Pārbaudiet arī to, vai asmeņi ir pareizajā vietā un brīvi griežas.



### 5.2.2 Riteņi

Noīriet vietu ap riteņiem. Riteņos iekļuvusi zāle var ietekmēt izstrādājuma darbību uz slīpas virsmas.

### 5.2.3 Produkta korpuss

Tīriet produkta korpusu ar mitru, mīkstu sūkli vai drānu. Ja produkta korpuss ir netīrs, tīriet to ar saudzējošu ziepju šķīdumu.

### 5.2.4 Uzlādes stacija



**BRĪDINĀJUMS:** Pirms uzlādes stacijas vai barošanas bloka apkopes vai tīršanas atvienojiet uzlādes staciju no strāvas padeves.

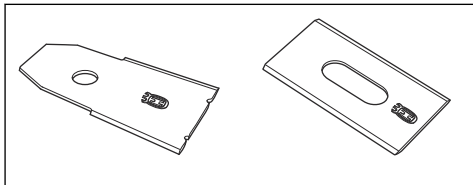
Regulāri noīriet uzlādes staciju no zāles, lapām, zariņiem un citiem priekšmetiem, kas var kavēt novietošanos.

## 5.3 Asmeņu maiņa



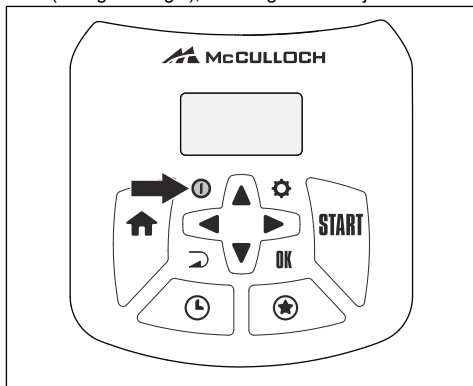
**BRĪDINĀJUMS:** Izmantojiet pareizā tipa asmeņus un skrūves. McCulloch var garantēt drošību tikai tad, ja tiek lietoti oriģinālie asmeņi. Ja tiek nomainīti tikai asmeņi un izmantota vecā skrūve, tā nodils plaušanas laikā. Tā rezultātā asmeņi var tikt izsviesti no korpusa apakšdaļas un radīt smagas traumas.

Drošības nolūkā nomainiet nodilušas vai bojātas daļas. Pat tad, ja asmeņi nav bojāti, tie ir regulāri jāmaina, lai nodrošinātu vislabāko plaušanas rezultātu un zemu enerģijas patēriņu. Visi trīs asmeņi un skrūves ir jāmaina vienlaikus, lai iegūtu līdzsvarotu plaušanas sistēmu. Lietojiet oriģinālos McCulloch asmeņus, uz kuriem ir iegravēts H zīmes logotips (skatiet sadaļu *Garantijas noteikumi lpp. 48*).

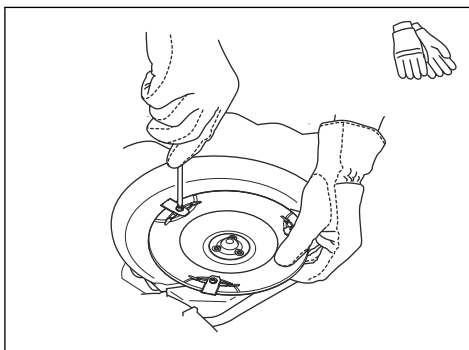


### 5.3.1 Asmeņu maiņa

1. Nospiediet pogu **STOP** (Apturēt).
2. Atveriet lūku.
3. 3 sekundes turiet nospiestu pogu **ON/OFF** (ieslēgts/izslēgts), lai izslēgtu izstrādājumu.



4. Pārbaudiet, vai nedeg indikators tasteratūrā.
5. Apgrieziet izstrādājumu otrādi. Novietojiet izstrādājumu uz mīkstas un tīras virsmas, lai nesaskrāpētu korpusu un vāku.
6. Izskrūvējiet trīs skrūves. Izmantojiet plakangala vai krustenisko skrūvgriezi.



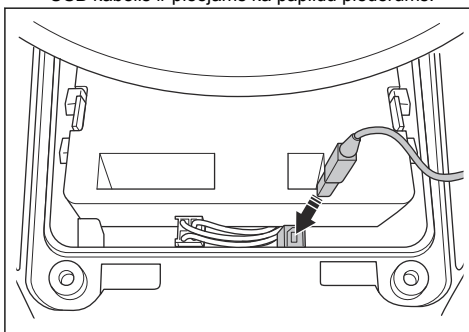
7. Noņemiet katru asmeni un izskrūvējiet skrūves.
8. Piestipriniet jaunus asmeņus un ieskrūvējiet jaunus skrūves.
9. Pārļiecinieties, vai asmeņi griežas brīvi.

## 5.4 Aparātprogrammatūras atjaunināšana

Ja apkopi veic McCulloch klientu apkalpošanas dienests, apkopes tehniķis lejupeļādē izstrādājumā aparātprogrammatūras atjauninājumus. McCulloch izstrādājumu īpašnieki var atjaunināt aparātprogrammatūru, ja to norāda McCulloch. Tādā gadījumā, reģistrētie lietotāji par to saņem informāciju.

### 5.4.1 Lai atjauninātu aparātprogrammatūru

1. Atveriet akumulatora lūku. Skatiet šeit: *Akumulatora nomaina lpp. 32*.
2. Pievienojiet printera USB kabeli (USB A un USB B kontaktus) izstrādājumam un datoram. Printera USB kabelis ir pieejams kā papildu piederums.



3. Atveriet vietni [www.mcculloch.com](http://www.mcculloch.com), atrodiēt un lejupielādējiet aparātprogrammatūras atjaunināšanas rīku un sekojiet norādījumiem.
4. Atvienojiet printera USB kabeli un aizveriet akumulatora lūku.

## 5.5 Akumulators



**BRĪDINĀJUMS:** Uzlādējiet izstrādājumu tikai tam paredzētā uzlādes stacijā. Nepareiza izmantošana var radīt elektrotraumu, pārkaršanu vai korodējoša šķidruma noplūdi no akumulatora. Elektrolīta noplūdes gadījumā skalojiet skarto vietu ar ūdeni; ja tas nokļūst acīs, vērsieties pēc medicīniskās palīdzības.



**BRĪDINĀJUMS:** Izmantojiet tikai ražotāja ieteiktos oriģinālos akumulatorus. Lietojot neoriģinālos akumulatorus, izstrādājuma drošību nevar garantēt. Nelietojiet vienreiz lietojamus akumulatorus.



**IEVĒROJIET:** Pirms uzglabāšanas ziemas periodā akumulators ir jāuzlādē ar pilnu uzlādes ciklu. Ja akumulators nav pilnīgi uzlādēts, tas var sabojāties vai pat kļūt nederīgs.

Ja izstrādājuma darbības laiks pirms uzlādēšanas reizēm ir īsāks nekā parasti, tas nozīmē, ka akumulators noveco un būs jānomaina.

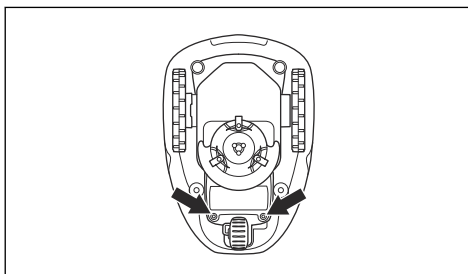
**Piezīme:** Akumulatora darbmūžs ir atkarīgs no sezonas un tā, cik stundu dienā izstrādājums tiek izmantots. Gara sezona vai ilgas darba stundas katru dienu nozīmē to, ka akumulators jāmaina biežāk. Akumulators ir lietojams, kamēr izstrādājums spēj labi plaut zālienu.

### 5.5.1 Akumulatora nomaīņa

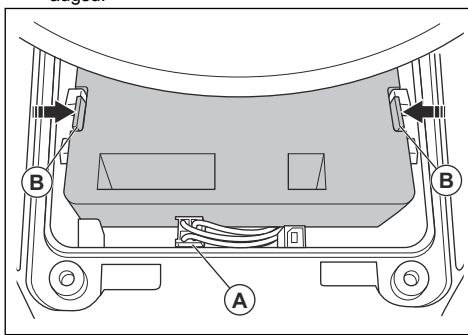


**BRĪDINĀJUMS:** Akumulatora izņemšanas laikā izstrādājums jāatvieno no strāvas padeves.

1. 3 sekundes turiet nospiestu pogu **ON/OFF** (Ieslēgt/izslēgt), lai izslēgtu izstrādājumu. Pārbaudiet, vai nedeg indikators tastatūrā.
2. Iestatiet plaušanas augstumu uz minimālo.
3. Apgrieziet izstrādājumu otrādi. Novietojiet izstrādājumu uz mīkstas un fīras virsmas, lai nenoskrāpētu korpusu un displeja vāciņu.
4. Notīriet virsmu ap akumulatora pārsegu.
5. Izskrūvējiet skrūves, kas nostiprina akumulatora pārsegu. (Torx 20) un noņemiet akumulatora pārsegu.



6. Atlaidiet savienotāja fiksatoru (A) un pavelciet to uz augšu.



**IEVĒROJIET:** Nevelciet kabelus.

7. Atlaidiet akumulatora fiksatoru un izceliet akumulatoru (B).
8. Ievietojiet izstrādājumā jauno akumulatoru.

**Piezīme:** Uzlieciet akumulatora pārsegu, nefiksējot kabelus. Ja akumulatora vāka blīvījumam ir redzami bojājumi, ir jānomaina viss akumulatora pārsegs.

9. Pievienojiet kabeli.
10. Uzmaņīgi pievelciet akumulatora vāka skrūves (Torx 20).

## 5.6 Ziemas sezonas apkope

Nogādājiet izstrādājumu McCulloch centrālajā apkalpošanas dienestā, lai pirms ziemas glabāšanas veiktu apkopi. Regulāra apkope ziemas laikā palīdzēs uzturēt izstrādājumu labā stāvoklī un izveidot vislabākos apstākļus jaunajai sezonai bez traucējumiem.

Apkopes laikā parasti tiek iekļauta:

- Korpusa, šasijas, asmeņu diska un pārējo kustīgo daļu rūpīga tīrīšana.
- Produkta funkciju un detaļu pārbaude.



- Tādu piederumu kā asmeņi un gultņi nodiluma pārbaude un nomaiņa, ja nepieciešams.
- Produkta akumulatora jaudas pārbaude, kā arī vajadzības gadījumā ieteikums nomainīt akumulatoru.
- Ja ir pieejama jauna aparātprogrammatūra, izstrādājums tiek atjaunināts.

## 6 Problēmu novēršana

### 6.1 Ievads — problēmu novēršana

Šajā nodaļā varat atrast informāciju un palīdzību par izstrādājuma kļūmēm un pazīmēm. Papildinformāciju un bieži uzdotos jautājumus skatiet vietnē [www.mcculloch.com](http://www.mcculloch.com).

### 6.2 Kļūmju ziņojumi

Tabulā tālāk minētie kļūmju ziņojumi tiek parādīti izstrādājuma displejā. Ja kāds no tiem tiek rādīts bieži, sazinieties ar McCulloch pārstāvi.

Ziņojums	Cēlonis	Rīcība
<i>Wheel motor blocked, left/right (Labā/kreisā riteņa motors bloķēts)</i>	Ap piedziņas riteni aptinusies zāle vai cits priekšmets.	Noņemiet zāli vai citu priekšmetu.
<i>Cutting system blocked (Pļaušanas sistēma bloķēta)</i>	Ap asmeņu disku aptinusies zāle vai cits priekšmets.	Noņemiet zāli vai citu priekšmetu.
	Asmeņu disks atrodas ūdenī.	Pārvietojiet produktu un novērsiet ūdens uzkrāšanos darba zonā.
	Zāle ir pārāk gara.	Nopļaujiet zāli pirms izstrādājuma uzstādīšanas. Pārliecinieties, ka zāle nav garāka par 4 cm / 1.6 collām.
<i>Trapped (Iestrēdzis)</i>	Izstrādājums atrodas aiz vairākiem šķēršļiem nelielā teritorijā.	Aizvāciet šķēršļus vai aplieciet ap šķēršli ierobežojošo vadu, lai izveidotu salu. Skatiet <i>Kā izveidot salu lpp. 15</i> .
<i>Outside working area (Ārpus darba zonas)</i>	Robežvada posms ir novietots pāri citam robežvada posmam līdz uzlādes stacijai.	Pārliecinieties, vai ir pareizi pievienots robežvads.
	Robežvads atrodas pārāk tuvu darba zonas malai.	Pārliecinieties, vai ir pareizi uzstādīts robežvads. Skatiet šeit: <i>Ierobežojošā vada uzstādīšana lpp. 18</i> .
	Darba zona pie ierobežojošā loka ir ļoti slīpa.	
	Robežvads ir izvietots nepareizā virzienā ap salu.	
	Robežvada traucējumi, ko rada tādi metāla priekšmeti kā žogi, armatūras tērauds vai tuvumā ierakti kabeļi.	Pārvietojiet robežvadu.
Izstrādājums nevar atrast pareizo loka signālu, jo tam traucē cita tuvumā uzstādīta izstrādājuma loka signāls.	Novietojiet produktu uzlādes stacijā un ģenerējiet jaunu loka signālu.	

Ziņojums	Cēlonis	Rīcība
<i>Empty battery (Tukšs akumulators)</i>	Produkts nevar atrast uzlādes staciju.	Mainiet virzošā vada novietojumu. Skatiet <i>Virzošā vada uzstādīšana lpp. 18.</i>
	Akumulatoram ir beidzies derīguma termiņš.	Nomainiet akumulatoru. Skatiet šeit: <i>Akumulators lpp. 32.</i>
	Uzlādes stacijas antena ir bojāta.	Pārbaudiet, vai indikatora lampiņa uzlādes stacijā mirgo sarkanā krāsā. Skatiet: <i>Indikatora uzlādes stacijā lpp. 40.</i>
	Izstrādājuma uzlādes plāksnes vai uzlādes stacijas kontaktplāksnes ir bojātas korozijas dēļ.	Notīriet uzlādes un kontaktplāksnes, izmantojot smalku smilšpapīru. Ja problēma joprojām pastāv, sazinieties ar pilnvarotā servisa centra tehniķi.
<i>Wrong PIN code (Nepareizs PIN kods)</i>	Ievadīts nepareizs PIN kods. Ir atļauti pieci mēģinājumi, lai ievadītu pareizo PIN kodu, un pēc tam tastatūra uz noteiktu laiku tiek bloķēta.	Ievadiet pareizo PIN kodu. Ja esat aizmirsis PIN kodu, sazinieties ar McCulloch klientu apkalpošanas dienestu.
	Izstrādājums ir aizķēries aiz kaut kā un slīdējis.	Atbrīvojiet izstrādājumu un novērsiet problēmas cēloni. Ja iemesls ir slapja zāle, pirms izstrādājuma izmantošanas nogaidiet, līdz zāle ir nožuvusi.
	Darba zona ietver stāvu nogāzi.	Stāvas nogāzes ir jāizolē. Skatiet: <i>Izdomājiet, kur atradīsies robežvads lpp. 13.</i>
<i>No drive (Nav piedziņas)</i>	Virzošais vads nogāzē nav novietots diagonāli.	Pārliedzieties, vai tas ir uzstādīts diagonāli attiecībā pret slīpumu. Skatiet <i>Izdomājiet, kur atradīsies virzošais vads lpp. 16.</i>
	<i>Wheel motor overloaded, left/right (Labā/kreisā riteņa motors ir pārslogots)</i>	Ap dzenošo skriemeli aptinies zāle vai cits priekšmets.
<i>Collision sensor problem, front/rear (Priekšējā/aizmugurējā sadursmes sensora problēma)</i>	Izstrādājuma korpuss nevar brīvi pārvietoties ap savu šasiju.	Pārliedzieties, vai izstrādājuma korpuss var brīvi pārvietoties ap savu šasiju. Ja problēma joprojām pastāv, sazinieties ar pilnvarotā servisa centra tehniķi.
<i>Trauksme! Mower switched off (Trauksme! Pļāvējs izslēgts)</i>	Trauksmes signāls sācis darboties, jo izstrādājums ir izslēgts.	Izstrādājuma drošības līmeni pielāgojiet izvēlnē <i>Security</i> (Drošība). Skatiet <i>Drošības līmenis lpp. 22.</i>
<i>Trauksme! Mower stopped (Trauksme! Pļāvējs apturēts)</i>	Trauksmes signāls sācis darboties, jo izstrādājuma darbība ir apturēta.	
<i>Trauksme! Mower lifted (Uzmanību! Pļāvējs pacelts)</i>	Trauksmes signāls sācis darboties, jo izstrādājums ir pacelts.	
<i>Trauksme! Mower tilted (Uzmanību! Pļāvējs sasvērēts)</i>	Trauksmes signāls sācis darboties, jo izstrādājums ir sasvērēts.	

<b>Ziņojums</b>	<b>Cēlonis</b>	<b>Rīcība</b>
<i>Charging station blocked (Uzlādes stacija bloķēta)</i>	Savienojums starp izstrādājuma uzlādes plāksnēm un uzlādes stacijas kontaktplāksnēm nav labs. Izstrādājums ir veicis vairākus uzlādes mēģinājumus.	Novietojiet izstrādājumu uzlādes stacijā un pārbaudiet, vai uzlādes plāksnes un kontaktplāksnes ir savienotas.
	Priekšmets neļauj izstrādājumam nokļūt uzlādes stacijā.	Noņemiet priekšmetu.
	Uzlādes stacija ir savērta vai saliekta.	Novietojiet pamatni uz līdzenas virsmas.
	Virzošais vads nav uzstādīts pareizi.	Pareizi uzstādiet virzošo vadu. Skatiet: <i>Virzošā vada uzstādīšana lpp. 18.</i>
<i>Stuck in charging station (Iestrēdzis uzlādes stacijā)</i>	Priekšmets neļauj izstrādājumam izkļūt no uzlādes stacijas.	Noņemiet priekšmetu.
<i>Upside down (Apgāzts)</i>	Izstrādājums atrodas nepareizā stāvoklī, tas ir pārāk sasvēries vai apgāzies otrādi.	Novietojiet izstrādājumu pareizā stāvoklī.
<i>Needs manual charging (Nepieciešama manuālā uzlāde)</i>	Produkts darbojas <i>papildu zonas</i> režīmā.	Novietojiet produktu uzlādes stacijā.
<i>Next start hh:mm (Nākamā startēšana hh:mm)</i>	Grafika iestatījums neļauj izstrādājumam darboties.	Nomainiet taimera iestatījumus. Skatiet šeit: <i>Grafika iestatīšana lpp. 20.</i>
	Izstrādājums ir darbojies dienas maksimālo pļaušanas laiku.	Izstrādājuma parastā darbība.
	Izstrādājuma laiks vai datums nav pareizs.	Iestatiet laiku vai datumu. Skatiet: <i>Laika un datuma iestatīšana lpp. 25.</i>
<i>Today's mowing completed (Šodienas pļaušana ir paveikta)</i>	Izstrādājums ir darbojies dienas maksimālo pļaušanas laiku.	Izstrādājuma parastā darbība. Skatiet šeit: <i>Aprēķiniet nepieciešamo darbības laiku lpp. 21.</i>
<i>Lifted (Pacelts)</i>	Ir iespējots pacelšanas sensors, jo izstrādājums ir pacelts.	Pārliecinieties, vai izstrādājuma korpuss var brīvi pārvietoties ap savu šasiju. Noņemiet objektus, kas var izraisīt šasijas pacelšanu, vai izveidojiet ap tiem salu. Ja problēma joprojām pastāv, sazinieties ar pilnvarotā servisa centra tehniķi.
<i>Wheel drive problem, right/left (Labās/kreisās puses riteņu piedziņas problēma)</i>	Ap piedziņas riteņi aptinusi zāle vai cits priekšmets.	Notīriet riteņu un virsmu ap tiem.

Ziņojums	Cēlonis	Rīcība
<i>Electronic problem (Elektronikas problēma)</i>	Izstrādājumam ir īslaicīga elektronikas vai aparātprogrammatūras problēma.	Iedarbiniet izstrādājumu no jauna. Ja problēma joprojām pastāv, sazinieties ar pilnvarotā servisa centra tehniķi.
<i>Loop sensor problem, front/rear (Loka sensora problēma, priekšējais/aizmugurējais)</i>		
<i>Tilt sensor problem (Apgāšanās sensoru problēma)</i>		
<i>Temporary problem (Īslaicīga problēma)</i>		
<i>Invalid sub-device combination (Nederīga apakšierīces kombinācija)</i>		
<i>Temporary battery problem (Īslaicīga akumulatora problēma)</i>		
<i>Safety function faulty (Drošības funkcijas kļūme)</i>		
<i>Charging system problem (Uzlādes sistēmas problēma)</i>	Nepareizs akumulatora tips.	Izmantojiet ražotāja ieteiktos oriģinālos akumulatorus.
<i>Battery problem (Akumulatora problēma)</i>	Izstrādājumam ir īslaicīga akumulatora vai aparātprogrammatūras problēma.	Iedarbiniet izstrādājumu no jauna. Ja problēma joprojām pastāv, sazinieties ar pilnvarotā servisa centra tehniķi.
	Nepareizs akumulatora tips.	Izmantojiet ražotāja ieteiktos oriģinālos akumulatorus.
<i>Battery temperature outside limits (Akumulatora temperatūra ārpus ierobežojumiem)</i>	Akumulatora temperatūra ir pārāk augsta vai pārāk zema darbības uzsākšanai.	Izstrādājums sāks darboties tad, kad temperatūra būs pieļaujamajā diapazonā.
<i>Pārāk stipra uzlādes strāva</i>	Nepareizs vai bojāts barošanas bloks.	Iedarbiniet izstrādājumu no jauna. Ja problēma joprojām pastāv, sazinieties ar pilnvarotā servisa centra tehniķi.
<i>Connectivity problem (Savienojuma problēma)</i>	Izstrādājuma savienojuma shēmas plates problēma.	Iedarbiniet izstrādājumu no jauna. Ja problēma joprojām pastāv, sazinieties ar pilnvarotā servisa centra tehniķi.
<i>Connectivity settings restored (Savienojuma iestatījumi atjaunoti)</i>	Savienojuma iestatījumi tika atjaunoti bojājuma dēļ.	Pārbaudiet savienojuma iestatījumus un, ja nepieciešams, mainiet iestatījumus.

Ziņojums	Cēlonis	Rīcība
<i>Poor signal quality (Vajās signāls)</i>	Izstrādājuma savienojuma shēmas plate ir nepareizi samontēta.	Pārbaudiet, vai savienojuma shēmas plate ir pareizi samontēta. Ja problēma joprojām pastāv, sazinieties ar pilnvarotā servisa centra tehniķi.
	Izstrādājums atrodas nepareizā stāvoklī, tas ir pārāk sasvēršies vai apgāzies otrādi.	Novietojiet izstrādājumu pareizā stāvoklī.

Ziņojums	Cēlonis	Rīcība
<i>No loop signal (Nav loka signāla)</i>	Nav pievienots barošanas vai zemsprieguma kabelis.	Ja uzlādes stacijas LED statusa indikators nedeg, tas nozīmē, ka nav strāvas. Pārbaudiet savienojumu ar strāvas kontaktligzdu un paliekošās strāvas noplūdes ierīces darbību. Pārlicinieties, vai zemsprieguma kabelis ir savienots ar uzlādes staciju.
	Barošanas vai zemsprieguma kabelis ir bojāts vai nav pievienots.	Nomainiet barošanas vai zemsprieguma kabeli.
	Ierobežojošais vads nav savienots ar uzlādes staciju.	Pievienojiet robežvadu uzlādes stacijai. Nomainiet savienotājus, ja tie ir bojāti. Skatiet: <i>Ierobežojošā vada uzstādīšana lpp. 18.</i>
	Robežvads ir bojāts.	Pārbaudiet uzlādes stacijas LED statusa indikatoru. Ja robežvadā parādās bojājumi, nomainiet bojāto posmu ar jaunu robežvadu.
	Izstrādājums ir mēģinājis uzsākt darbību, bet tas neatrodas uzlādes stacijā, un ir iespējots režīms <i>ECO mode</i> .	Novietojiet produktu uzlādes stacijā, iedarbiniet to un aizveriet vāciņu.
	Robežvada posms atrodas pāri citam robežvada posmam uz un no salas.	Uzstādiet robežvadu pareizā virzienā ap salu. Skatiet: <i>Ierobežojošā vada uzstādīšana lpp. 18.</i>
	Problēma savienot izstrādājumu un uzlādes staciju pārī.	Novietojiet izstrādājumu uzlādes stacijā un izveidojiet jaunu loka signālu. Skatiet: <i>Jauna loka signāla izveide lpp. 23.</i>
	Metāla priekšmetu, piemēram, žogu, armatūras tērauda vai tuvumā ieraktu kabeļu radīti traucējumi.	Pārvietojiet robežvadu un/vai izveidojiet salas darba zonā, lai palielinātu signāla stiprumu.
	Izstrādājums atrodas pārāk tālu no robežvada.	Uzstādiet robežvadu tā, lai visas darba zonas daļas atrastos ne vairāk kā 15m/50 pēdas no robežvada.
<i>Mower tilted (Plāvējs sasvēršies)</i>	Produkts ir sasvēršts vairāk par maksimāli pieļaujamo leņķi.	Pārvietojiet izstrādājumu uz līdzenu vietu.
<i>Connection NOT changed (Savienojums nav mainījies)</i>	Loka signāls kļūdas dēļ netika mainīts.	Izveidojiet <i>New loop signal</i> (Jauna loka signāls) vairākas reizes. Skatiet <i>Jauna loka signāla izveide lpp. 23.</i> Ja problēma joprojām pastāv, sazinieties ar pilnvarotā servisa centra tehniķi.

## 6.3 Informācijas ziņojumi

Tabulā tālāk minētie informatīvie ziņojumi tiek parādīti izstrādājuma displejā. Ja kāds no tiem tiek rādīts bieži, sazinieties ar McCulloch pārstāvi.

Ziņojums	Cēlonis	Rīcība
<i>Low battery (Zems akumulatora spriegums)</i>	Produkts nevar atrast uzlādes staciju.	Mainiet virzošā vada novietojumu. Skatiet <i>Virzošā vada uzstādīšana lpp. 18.</i>
	Akumulatoram ir beidzies derīguma termiņš.	Nomainiet akumulatoru. Skatiet šeit: <i>Akumulators lpp. 32.</i>
	Uzlādes stacijas antena ir bojāta.	Pārbaudiet, vai indikatora lampiņa uzlādes stacijā mirgo sarkanā krāsā. Skatiet: <i>Indikatora uzlādes stacijā lpp. 40.</i>
	Izstrādājuma uzlādes plāksnes vai uzlādes stacijas kontaktplāksnes ir bojātas korozijas dēļ.	Notīriet uzlādes un kontaktplāksnes, izmantojot smalku smilšpapīru. Ja problēma joprojām pastāv, sazinieties ar pilnvaroto apkalpošanas dīleri.
<i>Settings restored (Iestatījumi atjaunoti)</i>	Darbība <i>Reset all user settings</i> (Atiestatīt visus lietotāja iestatījumus) ir pabeigta.	Izstrādājuma parastā darbība.
<i>Virzošais vads netika atrasts</i>	Virzošais vads nav pievienots uzlādes stacijai.	Pievienojiet virzošo vadu uzlādes stacijai. Skatiet: <i>Virzošā vada uzstādīšana lpp. 18.</i>
	Virzošā vada bojājums.	Nomainiet bojāto posmu ar jaunu virzošo vadu.
	Virzošais vads nav savienots ar ierobežojošo loku.	Pareizi savienojiet virzošo vadu ar ierobežojošo loku. Skatiet šeit: <i>Virzošā vada uzstādīšana lpp. 18.</i>
<i>Guide calibration failed (Virzošā vada kalibrēšana neveiksmīga)</i>	Kļūdas dēļ izstrādājums nav kalibrējis virzošo vadu.	Pareizi uzstādiet virzošo vadu. Skatiet: <i>Virzošā vada uzstādīšana lpp. 18.</i>
<i>Guide calibration done (Virzošā vada kalibrēšana pabeigta)</i>	Izstrādājums ir kalibrējis virzošo vadu.	Izstrādājuma parastā darbība.
<i>Connection changed (Mainījies savienojums)</i>	Loka signāls nomainīts ar jaunu.	Izstrādājuma parastā darbība.

## 6.4 Indikators uzlādes stacijā

Ja uzstādīšana ir veikta pareizi, indikatoram uzlādes stacijā ir jādeg vai jāmirgo zaļā krāsā. Ja tā nav, skatiet norādījumus problēmu novēršanas tabulā tālāk.

Lai saņemtu papildinformāciju, sazinieties ar McCulloch klientu apkalpošanas dienestu.

Gaisma	Cēlonis	Rīcība
Nepārtraukta zaļā gaisma	Labi signāli.	Izstrādājuma parastā darbība.
Mirgo zaļā krāsā	Signāli ir kvalitatīvi, un <i>ECO režīms</i> ir iespējots.	Izstrādājuma parastā darbība. Skatiet šeit: <i>EKO režīms lpp. 25</i> .
Mirgo zilā krāsā	Ierobežojošais vads nav savienots ar uzlādes staciju.	Gādājiet, lai robežvads būtu pareizi uzstādīts uzlādes stacijā. Skatiet: <i>Ierobežojošā vada uzstādīšana lpp. 18</i> .
	Robežvada bojājums.	Atrodiet bojājumu. Nomainiet bojāto posmu ar jaunu robežvadu.
Mirgojoša dzeltenā gaisma	Virzošais vads nav pievienots uzlādes stacijai.	Gādājiet, lai virzošais vads būtu pareizi uzstādīts uzlādes stacijā. Skatiet: <i>Virzošā vada uzstādīšana lpp. 18</i> .
	Virzošā vada bojājums.	Atrodiet bojājumu. Nomainiet bojāto posmu ar jaunu virzošo vadu.
Mirgo sarkanā krāsā	Traucējumi uzlādes stacijas antenā.	Sazinieties ar savu McCulloch klientu apkalpošanas dienestu.
Deg sarkanā krāsā	Kļūda shēmas platē vai nepiemērota strāvas padeve uzlādes stacijā. Kļūdu drīkst izlabot pilnvarotā servisa centra pārstāvis.	Sazinieties ar savu McCulloch klientu apkalpošanas dienestu.



## 6.5 Pazīmes

Ja izstrādājums nedarbojas kā parasti, izpildiet norādījumus tālāk sniegtajā pazīmju tabulā. Ja nevarat atrast kļūmes cēloni, sazinieties ar McCulloch klientu apkalpošanas dienestu.

Pazīmes	Cēlonis	Rīcība
Izstrādājumam ir grūti savienoties ar uzlādes staciju.	Virzošais vads nav novietots taisnā līnijā un pareizā attālumā no uzlādes stacijas.	Pārbaudiet, vai uzlādes stacija ir uzstādīta. Skatiet: <i>Uzlādes stacijas uzstādīšana lpp. 17.</i>
	Virzošais vads nav ievietots uzlādes stacijas plātes spraugā.	Gādājiet, lai virzošais vads būtu novietots taisnā līnijā un ievietots uzlādes stacijas plātes spraugā. Skatiet: <i>Virzošā vada uzstādīšana lpp. 18.</i>
	Uzlādes stacija nav novietota uz līdzenas virsmas.	Novietojiet uzlādes staciju uz līdzenas virsmas. Skatiet: <i>Uzlādes stacijas atrašanās vietas izvēle lpp. 12.</i>
Izstrādājums darbojas nepareizā laikā.	Izstrādājuma laiks vai datums nav pareizs.	Iestatiet laiku vai datumu. Skatiet: <i>Laika un datuma iestatīšana lpp. 25.</i>
	Nepareizs darbības sākuma un beigu laiks.	Nomainiet taimera iestatījumus. Skatiet <i>Grafika iestatījumu atiestatīšana lpp. 22.</i>
Izstrādājums vibrē.	Pļaušanas sistēma nav līdzsvarā bojātu asmeņu dēļ.	Pārbaudiet asmeņus un skrūves un, ja nepieciešams, nomainiet tās. Skatiet: <i>Asmeņu maiņa lpp. 31.</i>
	Pļaušanas sistēma nav līdzsvarā, jo pārāk daudz asmeņu atrodas vienā un tajā pašā pozīcijā.	Pārbaudiet, vai katrai skrūvei ir pievienots tikai viens asmens.
	Izstrādājumam ir uzstādīti dažāda biezuma asmeņi.	Pārbaudiet, vai asmeņi ir dažāda biezuma un, ja nepieciešams, nomainiet tos.
Izstrādājums darbojas, bet asmeņu disks negriežas.	Izstrādājums meklē uzlādes staciju vai dodas uz sākumpunktu.	Izstrādājuma parastā darbība. Asmeņu disks negriežas, kad izstrādājums meklē uzlādes staciju.
Izstrādājums darbojas īsāku laiku nekā parasti starp uzlādes laikiem.	Zāle vai cits priekšmets izraisa asmeņu diska nosprostojumu.	Noņemiet un notīriet asmeņu disku. Skatiet šeit: <i>Šasija un asmeņu disks lpp. 30.</i>
	Akumulatoram ir beidzies derīguma termiņš.	Nomainiet akumulatoru. Skatiet šeit: <i>Akumulators lpp. 32.</i>
	Neasi asmeņi. Pļaujot zāli, nepieciešams vairāk enerģijas.	Nomainiet asmeņus. Skatiet šeit: <i>Asmeņu maiņa lpp. 31.</i>
Pļaušanas un uzlādes laiki ir īsāki nekā parasti.	Akumulatoram ir beidzies derīguma termiņš.	Nomainiet akumulatoru. Skatiet šeit: <i>Akumulators lpp. 32.</i>

Pazīmes	Cēlonis	Rīcība
Izstrādājums ilgu laiku atrodas uzlādes stacijā.	Izstrādājums ir darbojies dienas maksimālo plaušanas laiku.	Izstrādājuma parastā darbība. Skatiet: <i>Aprēķiniet nepieciešamo darbības laiku lpp. 21.</i>
	Ir nospiesta poga <b>STOP</b> (Apturēt).	Atveriet lūku, ievadiet PIN kodu un nospiediet pogu <b>OK</b> (Labi). Nospiediet pogu <b>Start</b> (ledarbināt) un aizveriet lūku.
	Iespējots novietošanas režīms.	Mainiet darbības režīmu. Skatiet šeit: <i>Darba režīmi lpp. 27.</i>
	Izstrādājums nedarbojas, ja tā akumulatora temperatūra ir pārāk augsta vai zema.	Pārliecinieties, vai uzlādes stacija atrodas vietā, kas ir pasargāta no tiešiem saules stariem.
Nevienmērīga plaušana.	Izstrādājums darbojas nelielu stundu skaitu dienā.	Palieliniet plaušanas laiku. Skatiet: <i>Aprēķiniet nepieciešamo darbības laiku lpp. 21.</i>
	Darba vietas formai ir jāpielāgo funkcijas <i>Lawn Coverage</i> (Zālāja pārklājums) iestatījumi, lai aptvertu visas darba zonas daļas.	Mainiet to zonu iestatījumus, kur izstrādājums sāk plaut un cik bieži. Skatiet <i>Zālāja pārklājuma funkcijas iestatīšana lpp. 23.</i>
	Pārāk liela darba zona.	Samaziniet darba zonas lielumu vai pagariniet grafiku. Skatiet <i>Grafika iestatīšana lpp. 21.</i>
	Neasi asmeņi.	Nomainiet visus asmeņus Skatiet šeit: <i>Asmeņu maiņa lpp. 31.</i>
	Gara zāle attiecībā pret iestatīto griešanas augstumu.	Palieliniet griešanas augstumu un pēc tam samaziniet to, kad zāle ir īsāka.
	Uz asmeņu diska vai ap motora vārpstu ir uzkrājušies zāle.	Noņemiet uzkrājušos zāli un notīriet izstrādājumu. Skatiet: <i>Izstrādājuma tīrīšana lpp. 30.</i>

## 6.6 Loka vada pārrāvumu atrašana

Pārrāvumus loka vadā parasti rada netīši kabeļa fiziski bojājumi, piemēram, rokot dārzu ar lāpstu. Valstis, kur augsne sasilst, vadu var sabojāt pat asi akmeņi, kas atrodas zemē. Pārrāvumi var būt saistīti arī ar lielu spriegojumu vada ievilkšanas laikā.

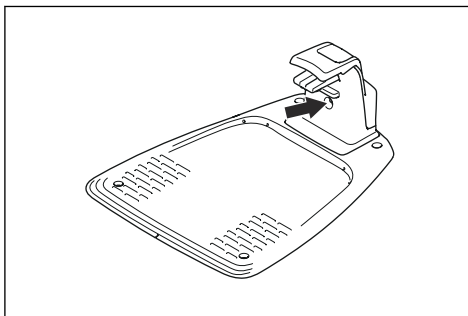
Zāles plaušana pārāk zemu uzreiz pēc uzstādīšanas var sabojāt vada izolāciju. Izolācijas bojājumi var izraisīt traucējumus tikai pēc vairākām nedēļām vai mēnešiem. Lai no tā izvairītos, pirmajās nedēļās pēc uzstādīšanas izvēlieties maksimālo plaušanas augstumu un pēc tam katru otro nedēļu samaziniet augstumu par vienu soli, līdz ir sasniegts vēlamais plaušanas augstums.

Arī nekvalitatīvs loka vada savienojums var radīt traucējumus vairākas nedēļas pēc savienošanas. Nepareizs savienojums var rasties, piemēram, ja savienotājs nav saspiests pietiekami cieši kopā ar knaiblēm vai ir izmantots zemākas kvalitātes savienotājs nekā oriģinālais savienotājs. Pirms tālākas traucējumu meklēšanas vispirms pārbaudiet visus zināmos salaidumus.

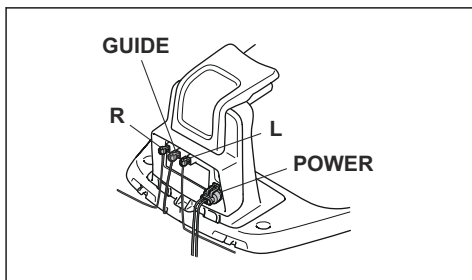
Vada bojājumu var noteikt, pakāpeniski samazinot loka attālumu, kur varētu būt bojājums, līdz ir palikusi pavisam īsa vada daļa.

Tālāk aprakstītā metode nedarbojas, ja ir aktivizēts *EKO režīms*. Vispirms obligāti izslēdziet *EKO režīmu*. Skatiet šeit: *EKO režīms lpp. 25.*

1. Pārbaudiet, vai indikatora lampiņa uzlādes iekārtā mirgo zilā krāsā — tā norāda, ka ierobežojošajā lokā ir pārrāvums. Skatiet *Indikators uzlādes stacijā lpp. 40.*



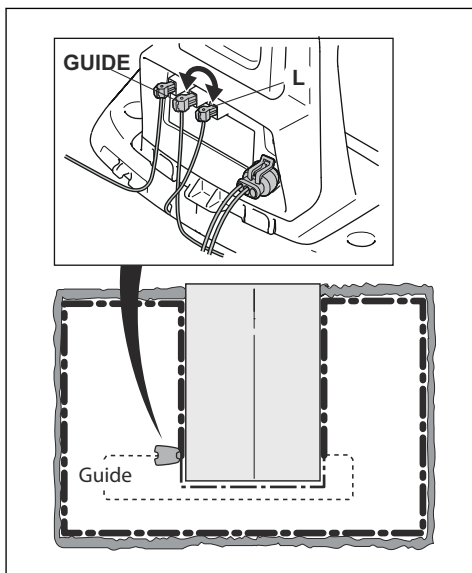
2. Pārbaudiet, vai ierobežojošā vada savienojumi ar uzlādes staciju ir pareizi pievienoti un nav bojāti. Pārbaudiet, vai indikators uzlādes stacijā joprojām mirgo zilā krāsā.



3. Uzlādes stacijā nomainiet savienojumus starp virzošo vadu un ierobežojošo vadu.

Vispirms samainiet savienojumu L un GUIDE.

Ja indikators mirgo dzeltenā krāsā, pārrāvums ir robežvadā starp L un virzošā vada savienojuma vietu ar robežvadu (biezā, melnā līnija attēlā).

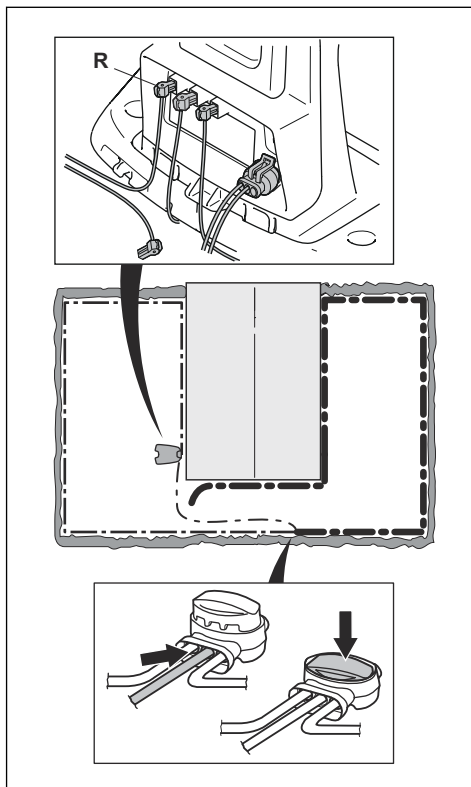


Lai novērstu bojājumu, ir nepieciešams ierobežojošais vads, savienotājs(i) un savienotājskava(s) un jāveic tālāk norādītās darbības.

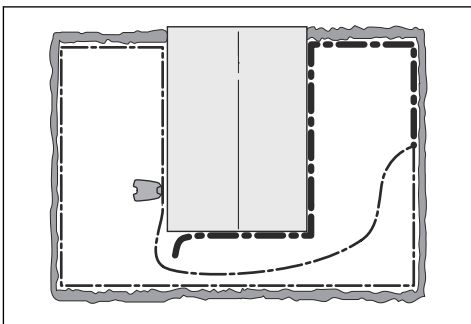
a) ja aizdomīgais ierobežojošais vads ir īss, vienkāršāk ir nomainīt visu ierobežojošo vadu starp punktu L un punktu, kurā virzošais vads ir pievienots ierobežojošajam vadam (bieza, melna līnija).

b) ja aizdomīgais ierobežojošais vads ir garš (bieza, melna līnija), veiciet tālāk norādītās darbības. Novietojiet L un GUIDE atpakaļ sākotnējās pozīcijās. Pēc tam atvienojiet R.

Pievienojiet jaunu loka vadu pie R. Pievienojiet jaunā loka vada pretējo galu aizdomīgā vada posma vidū.

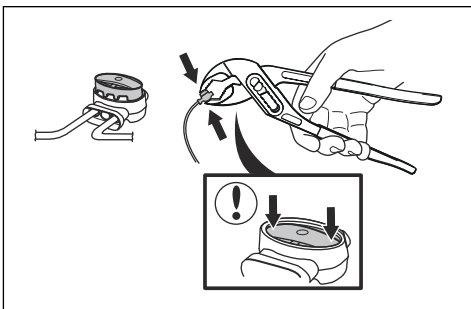


Ja pēc tam indikators mirgo dzeltenā krāsā, pārrāvums ir vadā posmā starp atvienoto galu un vietu, kur ir pievienots jaunais vads (zemāk redzamā bieza, melnā līnija). Šajā gadījumā pārvietojiet savienojumu jaunajam vadam tuvāk atvienotajam galam (apmēram pa vidu aizdomīgajam vada posmam) un pārbaudiet vēlreiz, vai indikators deg zaļā krāsā.



Turpiniet, līdz atlicis pavisam īss vada posms, kas nomaina mirgojošu zilu gaismu uz pastāvīgi degošu zaļu gaismu. Pēc tam izpildiet tālāk aprakstītajā 5. darbībā sniegtos norādījumus.

4. Ja iepriekš aprakstītajā 3. darbībā indikators joprojām mirgo zilā krāsā, veiciet tālāk norādītās darbības. Novietojiet L un GUIDE atpakaļ sākotnējās pozīcijās. Pēc tam pārslēdziet R un GUIDE. Ja gaismas indikators deg nemainīgā zaļā krāsā, atvienojiet L un pievienojiet jaunu ierobežojošo vadu punktam L. Pievienojiet jaunā vada pretējo galu aizdomīgā vada posma vidū. Veiciet sadaļās 3a) un 3b) aprakstītās darbības.
5. Kad pārrāvums ir atrasts, bojātā daļa ir jāaizstāj ar jaunu vadu. Vienmēr lietojiet oriģinālos savienojumus.



---

## 7 Pārvadāšana, glabāšana un utilizēšana

---

### 7.1 Transportēšana

Komplektācijā iekļautie litija jonu akumulatori atbilst bīstamo preču normatīvo aktu prasībām.

- Ievērojiet visus spēkā esošos nacionālos likumus.
- Ievērojiet īpašās prasības, kas sniegtas uz iepakojuma un uzlīmēm attiecībā uz komerciālu transportēšanu, kā arī trešo pušu un sūtīšanas aģentu prasības.

### 7.2 Glabāšana

- Uzlādējiet produktu pilnībā. Sk. *Akumulatora uzlāde lpp. 29.*
- Atvienojiet izstrādājumu, nospiežot pogu **ON/OFF** (ieslēgts/izslēgts). Sk. *Poga ON/OFF (ieslēgts/izslēgts) lpp. 27.*
- Notīriet produktu. Sk. *Izstrādājuma tīrīšana lpp. 30.*
- Glabājiet produktu sausā vietā, kurā temperatūra nepazeminās zem 0°C.
- Glabājiet produktu tā, lai tā riteņi atrastos uz zemes, vai arī izmantojiet McCulloch sienas stendu.
- Ja uzlādes stacija tiek glabāta iekšelpās, atvienojiet un noņemiet no uzlādes stacijas barošanas bloku un visus savienotājus. Katra savienotāja vada galu ielieciet ar smērvielu pildītā tvertnē.

---

**Piezīme:** Ja uzlādes stacija tiek glabāta ārpus telpām, neatvienojiet barošanas bloku un savienotājus.

---

### 7.3 Utilizēšana

- Ievērojiet vietējās pārstrādes prasības un piemērojamos noteikumus.
- Informāciju par akumulatora noņemšanu sk. *Akumulatora nomaiņa lpp. 32.*

## 8 Tehniskie dati

### 8.1 Tehniskie dati

Dati	ROB S600, ROB S800
<b>Izmēri</b>	
Garums, cm/collas	55/21,7
Platums, cm/collas	38/15,0
Augstums, cm/collas	23/9,1
Svars, kg/mārciņas	7,3/16,0
<b>Elektrosistēma</b>	
Akumulators, litija jonu, 18 V/2,1 Ah, artikula nr.	584 85 28-01, 584 85 28-02
Akumulators, litija jonu, 18 V/2,0 Ah, artikula nr.	590 21 42-02, 590 21 42-04, 584 85 28-03, 584 85 28-05
Akumulators, litija jonu, 18,25 V/2,0 Ah, artikula nr.	590 21 42-03, 584 85 28-04
Barošanas bloks (28V DC), V AC	100–240
Zemsprieguma kabeļa garums, m/pēdas	5/16,4
Strāvas padeves iekārtas veids <sup>2</sup>	ADP-40BR XX, ADP 28EW XX, FW7313/28/D/XX/Y/1.3/PI, FW7313/28/D/XX/Y/1.3, ADP 28AR XX, FW7313/28/D/XX/Y/1.0/PI, FW7313/28/D/XX/Y/1.0
Vidējais elektroenerģijas patēriņš maksimālas izmantošanas laikā	5 kWh mēnesī 500 m <sup>2</sup> lielā darba zonā
Uzlādes strāva, A, līdzstrāva	1,0
Vidējais pļaušanas laiks, min	65
Vidējais uzlādes laiks, min	75
<b>Ierobežojošā vada antena</b>	
Darba frekvenču josla, Hz	100–80000
Maksimālais magnētiskais lauks <sup>3</sup> , dBuA/m	82
Maksimālā radiofrekvences jauda <sup>4</sup> , mW pie 60m	< 25

<sup>2</sup> XX, YY var būt jebkuras burtciparu rakstzīmes vai tukšums tikai mārketinga nolūkā bez tehniskām atšķirībām.

<sup>3</sup> Mērīts atbilstoši standartam EN 303 447.

<sup>4</sup> Maksimālā aktīvā izejas jauda uz antenām frekvenču joslā, kurā darbojas radioiekārta.

<b>Trokšņa ietekme uz vidi ir mērīta kā skaņas jauda<sup>5</sup></b>	<b>ROB S600, ROB S800</b>
Izmērītais skaņas jaudas trokšņa līmenis, dB(A)	56
Trokšņa emisijas nenoteiktības gadījumi $K_{WA}$ , dB (A)	2
Garantētais skaņas jaudas trokšņa līmenis, dB(A)	57
Skaņas spiediena trokšņa līmenis pie operatora auss <sup>6</sup> , dB (A)	45

<b>Pļaušana</b>	<b>ROB S600, ROB S800</b>
Pļaušanas sistēma	3 rotējoši pļaušanas asmeņi
Nažu motora ātrums, apgriezieni minūtē	2500
Elektroenerģijas patēriņš pļaušanas laikā, W +/- 20%	20
Pļaušanas augstums, cm/collas	2-5/0,8-2
Pļaušanas platums, cm/collas	16/24
Šaurākā iespējamā eja, cm/collas	60/24
Maksimālais attālums līdz ierobežojošajam vadam, m/ pēdas	15/50
Maksimālais pļaušanas zonas slīpums, %	35
Maksimālais robežvada slīpums, %	10
Robežvada maksimālais garums, m/pēdas	300/980
Virzošā loka maksimālais garums <sup>7</sup> , m / pēdas	150/490

<b>IP klasifikācija</b>	<b>ROB S600, ROB S800</b>
Produkts	IPX5
Uzlādes stacija	IPX5
Barošanas avots	IP44

<b>Bluetooth®</b>	<b>ROB S600, ROB S800</b>
Darba frekvenču josla, MHz	2400-2484
Maksimālā pārnestā jauda, dBm	8

Husqvarna AB negarantē pilnīgu saderību starp produktu un citu veidu bezvadu sistēmām, piemēram, tālvadības pultīm, radio raidītājiem, dzirdes aparātiem, dzīvniekiem paredzētu ieraktu elektrisko nožogojumu un tamlīdzīgi.

Produkti ir ražoti Anglijā vai Čehijas Republikā. Skatiet informāciju uz datu plāksnītes. Skatiet šeit: *levads lpp. 3*.

## 8.2 Reģistrētās preču zīmes

*Bluetooth®* preču zīme un logotipi ir reģistrētas preču zīmes, un McCulloch tās izmanto atbilstoši licencei.

<sup>5</sup> Noteikta atbilstoši Direktīvai 2006/42/EK un standartam EN 50636-2-107.

<sup>6</sup> Skaņas spiediena trokšņa nenoteiktības gadījumi  $K_{pA}$ , 2-4 dB(A)

<sup>7</sup> Virzošais loks ir loks, ko veido virzošais vads un robežvada daļa no savienojuma ar virzošo vadu līdz labās puses savienojumam uzlādes stacijā.

---

## 9 Garantija

---

### 9.1 Garantijas noteikumi

McCulloch garantija piešķir šim izstrādājumam 2 gadu darbības garantiju (skaitot no iegādes datuma).

Garantija attiecas uz nopietniem, ar materiāliem saistītiem bojājumiem vai ražošanas kļūmēm. Garantijas periodā mēs nomainīsim produktu vai to remontēsim bez maksas, ja tiks izpildītas tālāk norādītās prasības.

- Izstrādājumu un uzlādes staciju drīkst izmantot tikai un vienīgi saskaņā ar šajā lietotāja rokasgrāmatā sniegtajiem norādījumiem. Šī ražotāja garantija neietekmē tiesības vērst garantiju pret izplatītāju/mazumtirgotāju.
- Lietotāji paši vai nepilnvarotas trešās puses nedrīkst remontēt izstrādājumu.

Tālāk norādīti tādu bojājumu piemēri, kuri nav iekļauti garantijā.

- Bojājumi, kas rodas ierīcē iekļūstot ūdenim no augstspiediena mazgātāja vai no iegremdēšanas ūdenī, piemēram, kad stipra lietus laikā veidojas lielas peļķes.
- Bojājumi, ko izraisījis zibens.
- Bojājumi, kas radušies neatbilstošas akumulatora uzglabāšanas vai lietošanas rezultātā.
- Tāda akumulatora radītie bojājumi, kas nav McCulloch oriģinālais akumulators.
- Bojājumi, kas radušies tāpēc, ka netika lietotas McCulloch oriģinālās rezerves daļas un piederumi, piemēram, asmeņi un uzstādīšanas materiāli.
- Bojājums loka vadā.
- Bojājumi, kuru cēlonis ir izstrādājuma vai tā strāvas padeves neautorizētas izmaiņas vai pārveidošana.

Asmeņi un riteņi tiek uzskatīti par vienreizējas lietošanas izstrādājumiem un tādēļ tie neietilpst garantijā.

Ja jūsu McCulloch izstrādājumam rodas kļūda, sazinieties ar McCulloch klientu apkalpošanas dienestu, lai saņemtu tālākas norādes. Sazinoties ar McCulloch klientu apkalpošanas dienestu, sagatavojiet pirkuma čeku un izstrādājuma sērijas numuru.



---

## 10 EK atbilstības deklarācija

---

### 10.1 EK atbilstības deklarācija

**Husqvarna AB**, SE-561 82 Huskvarna, Zviedrija, tālr. nr.: +46-36-146500, apliecinā, ka robotizētais zāles plāvējs **ROB S600, ROB S800**, sākot ar 2020. gada 45. sērijas numuriem un turpmākiem (gada un nedēļas skaitlis, kam seko sērijas numurs, ir skaidri norādīts uz datu plāksnītes), atbilst tālāk norādītajām prasībām, kas noteiktas šajās PADOMES DIREKTĪVĀ, tostarp piemērotajiem standartiem.

- direktīva par mehānismiem **2006/42/EK**.
  - **EN 60335-1:2012**
  - **EN 50636-2-107:2015**
  - **EN 62233:2008**.
- Direktīva **2011/65/ES** "par dažu bīstamu vielu izmantošanas ierobežošanu":
  - **EN IEC 63000:2018**
- Direktīva "par radioiekārtām" **2014/53/ES**.  
**Drošība**

- Skatīt iepriekš Direktīvu **2006/42/EK**.

#### Elektromagnētiskā saderība

- **EN 55032:2015**
- **ETSI EN 301 489-1 V2.2.3**
- **ETSI EN 301 489-17 V3.1.1**

#### Spektra efektīva izmantošana

- **Projekts ETSI EN 303 447 V1.2.1\_0.1.14**
- **ETSI EN 300 328 V2.2.2**









Autortiesības © 2020 Husqvarna AB. Visas tiesības ir aizsargātas.

McCulloch un citi produktu un funkciju nosaukumi ir Husqvarna Group preču zīmes.  
Visi norādītie mērījumi ir aptuveni.

[www.mcculloch.com](http://www.mcculloch.com)

---

Lietošanas pamācība

1142344-64



2020-10-08