



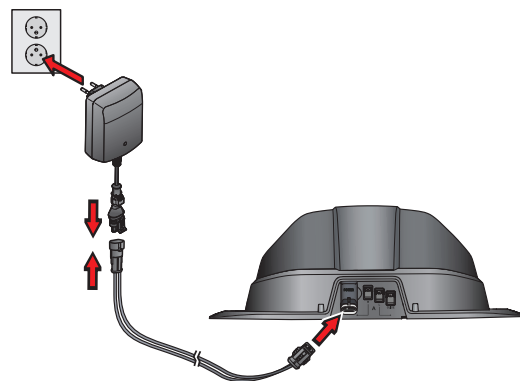
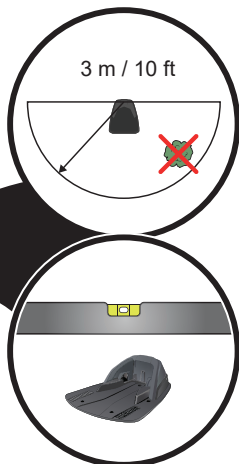
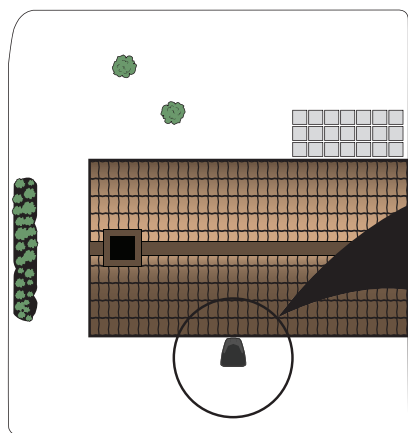
# QUICK GUIDE KVIKVEJLEDNING HURTIGVEILEDNING PIKAOPAS



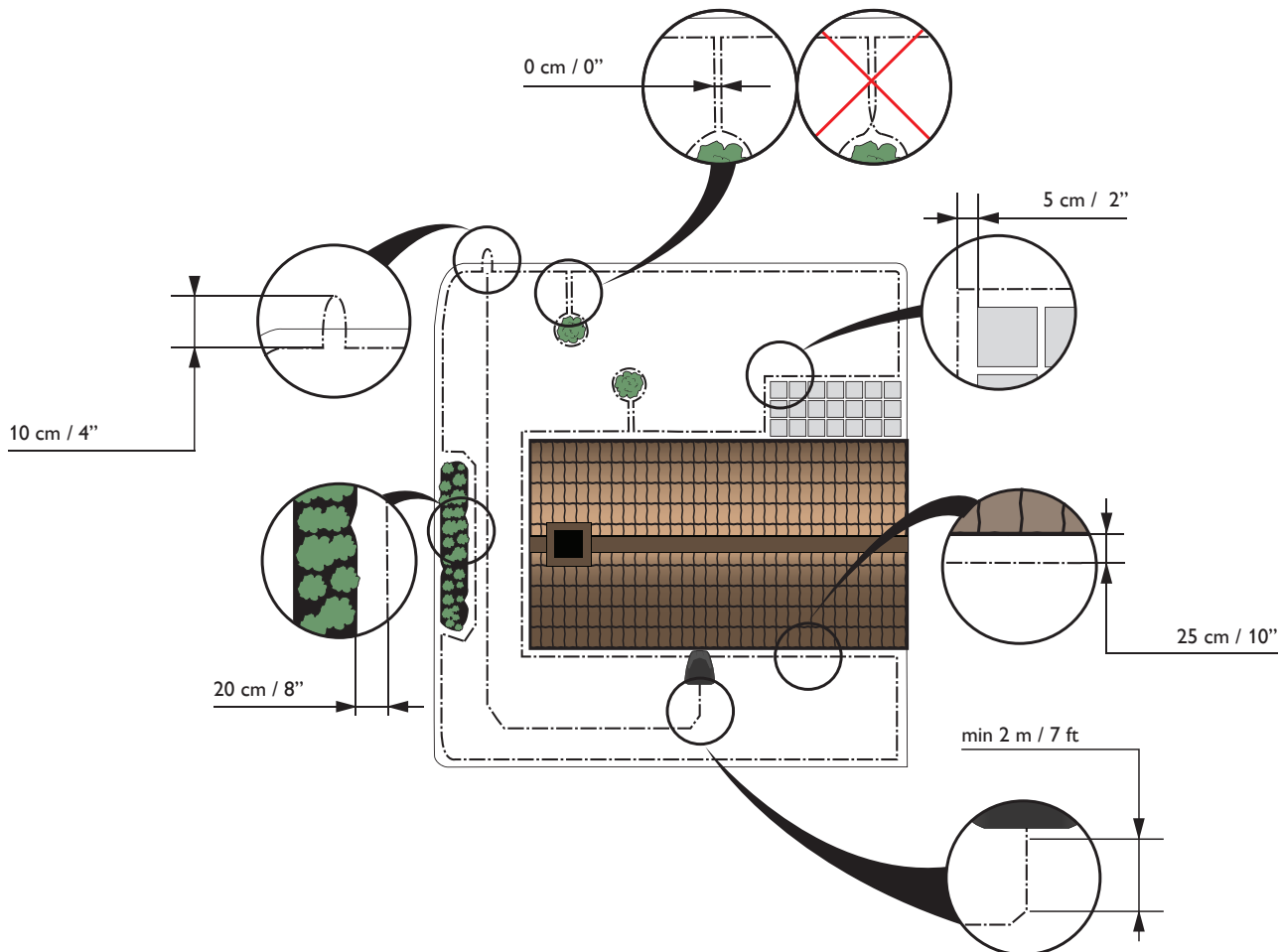
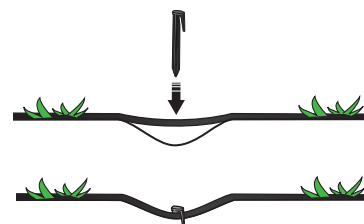
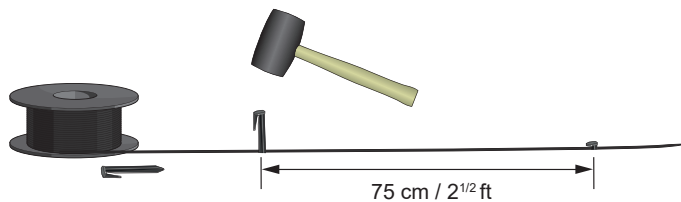
McCULLOCH Robotic Mower  
ROB R600/R800/R1000



# 1



# 2





Mer information och anvisningar finns i den kompletta bruksanvisningen på McCULLOCHs hemsida ([www.mcculloch.se](http://www.mcculloch.se))

SV

## 1. PLACERING OCH ANSLUTNING AV LADDSTATION

1. Placera laddstationen centralt i arbetsområdet, med mycket fri yta framför laddstationen och på relativt vågrät mark.
2. Anslut strömförsörjningens lågspänningskabel till laddstationen och strömförsörjningen.
3. Anslut strömförsörjningen till ett 100–240 V vägguttag.
4. Ställ robotgräsklipparen i laddstationen för att ladda batteriet under tiden som du lägger ut begränsningskabeln. Ställ huvudbrytaren i läge 1.

## 2. UTPLACERING AV BEGRÄNSNINGSKABEL OCH GUIDEKABEL

1. Lägg ut begränsningskabeln så att den bildar en slinga runt arbetsområdet.
2. Gör en ögla på den plats där guidekabeln senare ska anslutas.
3. Dra guidekabeln till den plats på begränsningsslingan där anslutningen ska vara. Undvik att lägga kabeln i spetsiga vinklar.

## 3. ANSLUTNING AV BEGRÄNSNINGSKABEL OCH GUIDEKABEL

1. Smala passager i trädgården gör det svårare för robotgräsklipparen att hitta till och från laddstationen. Robotgräsklipparen kan ledas till avlägsna delar med hjälp av guidekabeln. Guidekabeln hjälper även robotgräsklipparen att snabbt hitta laddstationen.
2. Lägg guidekabeln under laddstationen och minst 2 meter rakt ut från laddstationens framkant.
3. Öppna kontaktdonen och lägg kabeländarna i försänkningarna på respektive don.
4. Tryck ihop kontaktdonen med en tång.
5. Klipp av överflödigt begränsningskabel. Klipp 1–2 cm ovanför kontaktdonen.
6. Tryck fast kontaktdonen på kontaktstiften, märkta AL (vänster) och AR (höger), på laddstationen. Det är viktigt att höger kabel ansluts till höger kontaktstift, och vänster kabel till vänster kontaktstift.
7. Tryck fast kontaktdonet från guidekabeln på kontaktstiftet märkt G1 på laddstationen.

## 4. ANSLUTNING AV GUIDEKABELN TILL BEGRÄNSNINGSSLINGAN

1. Klipp av begränsningskabeln med en avbitartång mitt i ögla som gjordes i punkt 2.2.
2. Anslut guidekabeln till begränsningskabeln med hjälp av medföljande skarvdon. Pressa ihop skarvdonet helt med en polygrip.

## STARTA OCH STOPPA

### STARTA

1. Öppna luckan genom att trycka på *STOP*-knappen.
2. Ställ huvudbrytaren i läge 1. Första gången detta görs startas en uppstartssekvens där du bland annat väljer en fyrsiffrig PIN-kod.
3. Tryck på *START*-knappen och stäng luckan.

### STOPPA

Tryck på *STOP*-knappen.

## ANPASSA ROBOTGRÄSKLIPPAREN EFTER GRÄSMATTANS STORLEK

Klippresultatet beror på klipptiden. Anpassa klipptiden efter din trädgård med hjälp av timerfunktionen. Du bestämmer vilka tider på dygnet robotgräsklipparen ska arbeta. Robotgräsklipparen klipper cirka 45 m<sup>2</sup> per timme och dag. Om din trädgård är 300 m<sup>2</sup> bör robotgräsklipparen i genomsnitt arbeta 7 timmar per dag.

## UNDERHÅLL

1. Huvudbrytaren ska vara ställd i läge 0 vid allt arbete i robotgräsklipparens underrede, såsom rengöring eller byte av knivar. Knivarna ska bytas regelbundet för bästa klippresultat.
2. Använd aldrig högtrycksvätt, eller ens rinnande vatten vid rengöring av robotgräsklipparen. Använd heller aldrig lösningsmedel vid rengöring.
3. Alla anslutningar till laddstationen (strömförsörjning, begränsningsslinga och guidekabel) måste kopplas bort om det finns risk för åska.
4. Ladda batteriet fullt i slutet av säsongen innan vinterförvaring.



## 1. PLACERING OG TILSLUTNING AF LADESTATIONEN

1. Placér ladestationen centralt i arbejdsområdet, så der er rigelig fri plads foran ladestationen, og så den står på en relativt horisontal overflade.
2. Slut strømforlyningsens lavspændingskabel til ladestationen og strømforlyningen.
3. Slut strømforlyningen til en 100-240 V stikkontakt.
4. Placér robotplæneklipperen i ladestationen for at lade batteriet op, mens afgrænsningskablet lægges ud. Flyt hovedafbryderen til positionen 1.

## 2. PLACERING AF AFGRÆSNINGSKABLET OG GUIDEKABLET

1. Udlæg afgræsningskablet, og sørg for, at det danner en løkke omkring arbejdsområdet.
2. Lav en løkke på det sted, hvor guidekablet senere skal tilsluttes.
3. Læg guidekablet frem til stedet på afgræsningskablet, hvor kablerne skal tilsluttes. Undgå at lægge kablet i spidse vinkler.

## 3. TILSLUTNING AF AFGRÆSNINGSKABLET OG GUIDEKABLET

1. Smalle passager i haven gør det vanskeligt for robotplæneklipperen at finde ladestationen. Robotplæneklipperen kan føres til fjernt beliggende områder ved hjælp af guidekablet. Guidekablet hjælper også robotplæneklipperen med hurtigt at finde ladestationen.
2. Læg guidekablet under ladestationen og mindst 2 meter lige ud fra forkanten af ladestationen.
3. Åbn forbindelsesdelen, og læg ledningsenderne i fordybningerne i de enkelte tilslutninger.
4. Tryk forbindelsesstykkerne sammen med en tang.
5. Klip overskydende afgræsningskabel af. Klip 1 til 2 cm over forbindelsesstykkerne.
6. Forbind tilslutningerne til kontaktklemmerne mærket AL (venstre) og AR (højre) på ladestationen. Det er vigtigt, at det højre kabel sluttes til den højre kontaktklemme, og at det venstre kabel sluttes til den venstre kontaktklemme.
7. Fastgør forbindelsesstykket til kontaktklemmen mærket G1 på ladestationen.

## 4. TILSLUTNING AF GUIDEKABLET TIL AFGRÆSNINGSKABLET

1. Klip afgræsningskablet over med en skævbider midt i løkken, der blev lavet i punkt 2.2.
2. Slut guidekablet til afgræsningskablet ved hjælp af de medfølgende samlemuffer. Tryk mufferne helt sammen ved hjælp af en polygriptang.

## START OG STOP

### START

1. Åbn afdækningen ved at trykke på *STOP*-knappen.
2. Flyt hovedafbryderen til positionen 1. Når dette gøres for første gang, påbegyndes en startsekvens, hvor der bl.a. skal vælges en firecifret PIN-kode.
3. Tryk på *START*-knappen og luk afdækningen.

### STANDSNING

Tryk på *STOP*-knappen.

## TILPASNING AF ROBOTPLÆNEKLIPPEREN, SÅ DEN SVARER TIL DIT PLÆNEAREAL

Klipperesultaterne afhænger af klippetiden. Juster klippetiden i overensstemmelse med din have ved hjælp af timerfunktionen. Du kan selv bestemme, på hvilke tider af dagen robotplæneklipperen skal arbejde. Robotplæneklipperen klipper cirka 45 m<sup>2</sup> / 500 fod<sup>2</sup> pr. time og dag. For eksempel: Hvis din have består af 300 m<sup>2</sup> / 3200 fod<sup>2</sup> græsplæne, skal robotplæneklipperen i gennemsnit arbejde 7 timer om dagen.

## VEDLIGEHOLDELSE

1. Hovedafbryderen skal stå på 0 ved alt arbejde på robotplæneklipperens undervogn, som f.eks. rengøring eller udskiftning af knive. Udskift knivene regelmæssigt for at opnå det bedste mulige klipperesultat.
2. Brug aldrig en højtryksrenser eller rindende vand til at rengøre robotplæneklipperen. Brug heller aldrig løsemidler ved rengjøring.
3. Alle forbindelser til ladestationen (strømforlyning, afgræsningskabel og guidekabel) skal afbrydes, hvis der er risiko for torden.
4. Oplad batteriet fuldstændigt ved afslutningen af sæsonen før vinteropbevaringen.



Hvis du ønsker ytterligere informasjon og instruksjoner, kan du lese den komplette bruksanvisningen på McCULLOCHs nettsted ([www.mcculloch.no](http://www.mcculloch.no)).

**NO**

## 1. PLASSERING OG TILKOBLING AV LADESTASJONEN

1. Plasser ladestasjonen på et sentralt sted i arbeidsområdet, med mye åpen plass foran ladestasjonen og på et relativt flatt underlag.
2. Koble strømforsyningens lavspenningkabel til ladestasjonen og strømforsyningen.
3. Koble strømforsyningen til en 100–240 V stikkontakt.
4. Sett robotgressklipperen i ladestasjonen for å lade batteriet mens begrensingskabelen legges. Sett hovedbryteren i stillingen 1.

## 2. GRENSELEDNINGENS OG FØRERLEDNINGENS PLASSERING

1. Legg ut grenseledningen mens du passer på at den danner en sløyfe rundt arbeidsområdet.
2. Lag en løkke der førerledningen skal kobles til senere.
3. Legg førerledningen til sløyfepunktet i grenseledningen der den skal kobles til. Unngå å legge ledningen i skarpe vinkler.

## 3. KOBLE TIL GRENSELEDNINGEN OG FØRERLEDNINGEN

1. Smale passasjer i hagen gjør det vanskelig for robotgressklipperen å finne ladestasjonen. Robotgressklipperen kan føres til de ytre områdene i hagen ved hjelp av guidekabelen. Guidekabelen hjelper også robotgressklipperen med å finne ladestasjonen raskt.
2. Legg førerledningen under ladestasjonen og deretter minst to meter rett ut fra ladestasjonens fremre kant.
3. Åpne kontakten og legg ledningens endene i fordybningen på hver kontakt.
4. Press kontaktene sammen med en nebbtang.
5. Klipp av eventuell overskytende grenseledning. Klipp 1 til 2 cm over kontaktene.
6. Trykk kontaktene ned på kontaktpinnene, merket med AL (venstre) og AR (høyre), på ladestasjonen. Det er viktig at ledningen på høyre side kobles til kontaktpinnen på høyre side, og at venstre ledning kobles til venstre pinne.
7. Fest kontakten til kontaktpinnen merket G1 på ladestasjonen.

## 4. KOBLE FØRERLEDNINGEN TIL GRENSELEDNINGEN

1. Klipp av grenseledningen med en tang midt i sløyfen som ble laget i punkt 2.2.
2. Koble førerledningen til grenseledningen med de medfølgende koplingene. Press koplingene helt sammen med en polygrip.

## START OG STOPP

### START

1. Åpne dekselet ved å trykke på *STOPP*-knappen.
2. Sett hovedbryteren i stillingen 1. Første gang du gjør dette, starter en oppstartssekvens der du blant annet velger en firesifret PIN-kode.
3. Trykk på *START*-knappen og lukk dekselet.

### STOPP

Trykk *STOPP*-knappen.

## JUSTERE ROBOTGRESSKLIPPEREN ETTER STØRRELSEN PÅ PLENEN

Klipperesultatet avhenger av klippetiden. Juster klippetiden til din hage med Timer-funksjonen. Du bestemmer når på døgnet robotgressklipperen skal arbeide. Robotgressklipperen klipper ca. 45 m<sup>2</sup> per time og dag. Hvis du for eksempel har en plen på 300 m<sup>2</sup>, skal robotgressklipperen arbeide i gjennomsnitt 7 timer per dag.

## VEDLIKEHOLD

1. Hovedbryteren skal være stilt på 0 ved alt arbeid på undersiden av klipperen, som rengjøring eller bytte av kniver. Skift knivene regelmessig for best mulig klipperesultat.
2. Bruk aldri høytrykksspyler eller rennende vann til å vaske robotgressklipperen. Bruk heller aldri løsemidler ved rengjøring.
3. Alle tilkoblinger til ladestasjonen (strømforsyningen, grenseledningen og førerledningen) må kobles fra hvis det er risiko for tordenvær.
4. Lad batteriet helt opp før klipperen settes bort for vinteren.



## 1. LATAUSASEMAN SIOITTAMINEN JA KYTKENTÄ

1. Aseta latausasema työalueen keskeiselle paikalle niin, että sen eteen jää runsaasti avointa tilaa ja se on suhteellisen tasaisella pinnalla.
2. Liitä virtalähteen matalajännitteinen kaapeli latausasemaan ja virtalähteeseen.
3. Liitä virtalähde 100–240 voltin pistorasiaan.
4. Aseta robottiruohonleikkuri latausasemaan, jotta akku latautuu samalla, kun rajakaapeli asennetaan. Aseta pääkytkin asentoon 1.

## 2. RAJA- JA HAKUKAAPELIN ASETTAMINEN

1. Vedä rajoituskaapeli varmistaen, että se muodostaa renkaan työalueen ympärille.
2. Tee silmukka kohtaan, johon ohjauskaapeli myöhemmin kytketään.
3. Vedä hakukaapeli siihen rajakaapelin kohtaan, johon liitos tehdään. Älä käännä kaapelia terävissä kulmissa.

## 3. RAJA- JA HAKUKAAPELIN KYTKEMINEN

1. Piha-alueella olevien ahtaiden paikkojen vuoksi robottiruohonleikkurin on vaikeampaa löytää takaisin latausasemalle. Robottiruohonleikkurin voi ohjata puutarhan kaukaisempiin osiin hakukaapelin avulla. Lisäksi robottiruohonleikkuri löytää latausaseman nopeasti hakukaapelin avulla.
2. Aseta hakukaapeli latausaseman alle ja ainakin 2 metriä suoraan ulos latausaseman etureunasta.
3. Avaa liitin ja asenna kaapelin päät kunkin liittimen loviin.
4. Purista liittimet yhteen pihdeillä.
5. Leikkaa ylimääräinen rajakaapeli pois. Leikkaa 1–2 cm liittinten yläpuolelta.
6. Paina liittimet latausaseman kosketusnastoihin, joissa on vasemmalla merkintä AL ja oikealla merkintä AR. On tärkeää kytkeä oikeanpuoleinen kaapeli oikeanpuoleiseen kosketusnastaan, ja vasemmanpuoleinen kaapeli vasemmanpuoleiseen nastaan.
7. Kiinnitä liitin latausaseman kosketusnastaan, johon on merkitty "G1".

## 4. OHJAUSKAAPELIN KYTKEMINEN RAJAKAAPELIIN

1. Leikkaa rajoituskaapeli kaapelileikkureilla kohdassa 2.2 tehdyn silmukan keskeltä.
2. Kytke ohjauskaapeli rajoituskaapeliin käyttämällä mukana toimitettuja liittimiä. Purista liittimet kokonaan yhteen siirtoleukapihdeillä.

## KÄYNNISTYS JA PYSÄYTYS

### KÄYNNISTYS

1. Avaa kansi painamalla *STOP*-painiketta.
2. Aseta pääkytkin asentoon 1. Ensimmäisellä kerralla näyttöön ilmestyvät käynnistysasetukset ja sinun on mm. valittava 4-numeroinen PIN-koodi.
3. Paina käynnistyspainiketta ja sulje kansi.

### PYSÄYTYS

Paina *STOP*-painiketta.

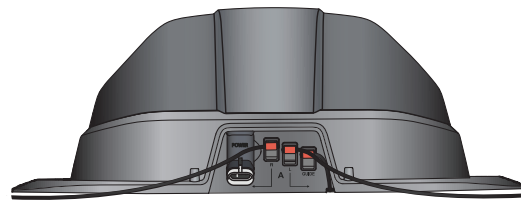
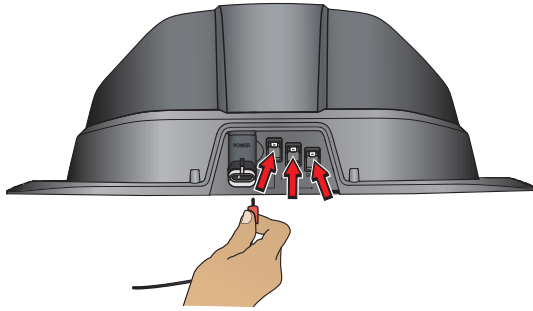
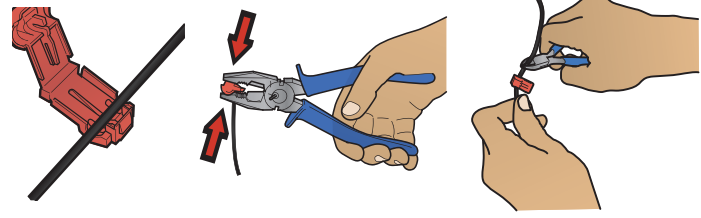
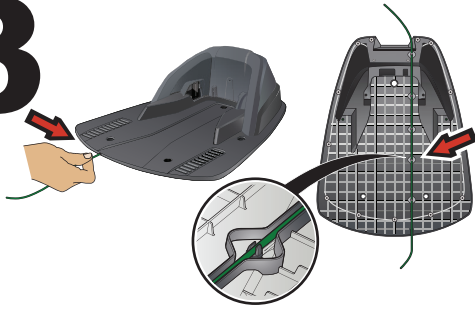
## ROBOTTIRUOHONLEIKKURIN SÄÄTÄMINEN NURMIKOLLESI SOPIVAKSI

Leikkuutulokset riippuvat leikkuuajasta. Säädä leikkuuaika pihallesi sopivaksi käyttämällä ajastintoimin-toa. Päätät itse, mihin vuorokaudenaikaan robottiruohonleikkuri on käynnissä. Robottiruohonleikkuri leik-kaa noin 45 m<sup>2</sup>/h/pv. Jos pihasi nurmialueen koko on 300 m<sup>2</sup>, robottiruohonleikkurin työaika on noin 7 tuntia päivässä.

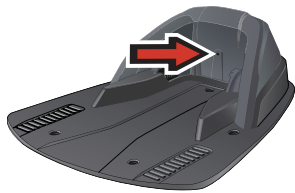
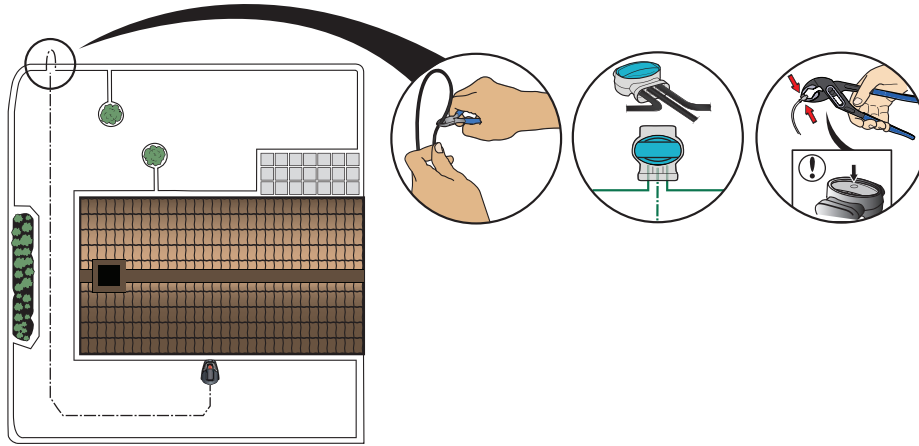
## KUNNOSSAPITO

1. Virtakatkaisijan tulee aina olla 0 -asennossa, kun leikkurin alustalle tehdään toimenpiteitä, esimerkiksi puhdistuksen tai teränvaihdon yhteydessä. Paras leikkuutulos varmistetaan vaihtamalla terät säännöllisesti.
2. Älä koskaan puhdistu ruohonleikkurirobotia painepesurilla tai edes juoksevalla vedellä. Älä koskaan käytä puhdistukseen myöskään liuotainaineita.
3. Kaikki latausaseman kytkennät (virtalähde, rajakaapeli ja hakukaapeli) on katkaistava, jos on ukonilman mahdollisuus.
4. Lataa akku täyteen sesongin päätteeksi ennen leikkurin talvisäilytystä.

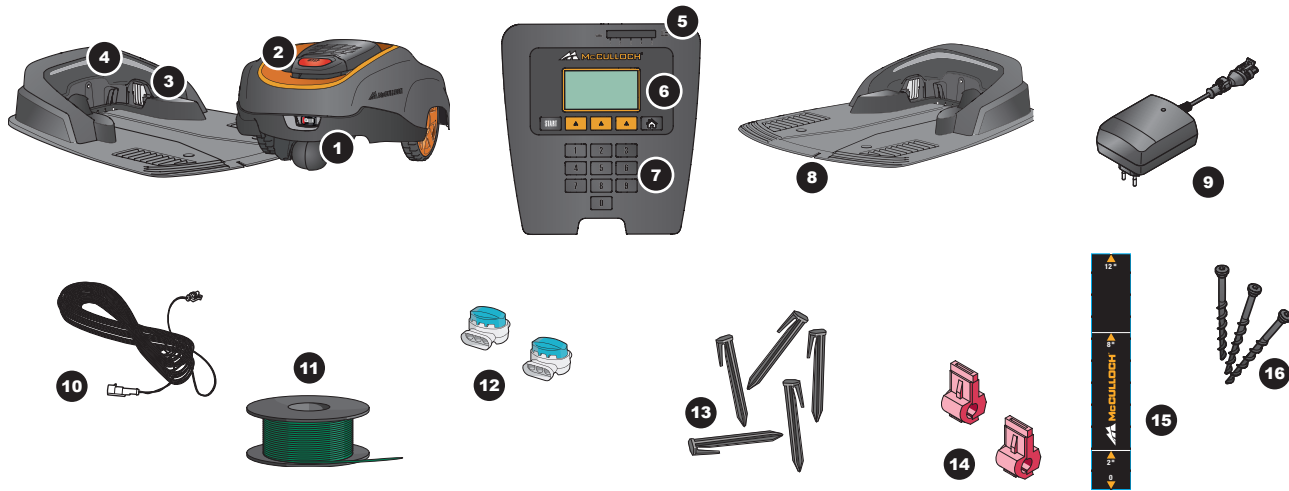
# 3



# 4



<b>Grønt fast sken</b> Stark signal på begrænsningsledning	<b>Konstant grønt lys</b> Sterkt begrænsningsløyfe-signal.	<b>Konstant grønt lys</b> Godt afgrænsningsløkke-signal.	<b>Tasainen vihreä valo</b> Hyvä rajakaapelin signaali.
<b>Grønt blinkende sken</b> ECO-läge är aktiverat.	<b>Grønt blinkende lys</b> ECO-modus er aktivert.	<b>Blinkende grønt lys</b> ECO-tilstand er aktiveret.	<b>Vihreä vilkkuva valo</b> ECO-tila on käytössä.
<b>Blått blinkende sken</b> Felfunktion i begrænsningsledningen.	<b>Blått blinkende lys</b> Feilfunksjon i begrænsningsledningen.	<b>Blinkende blått lys</b> Fejl i afgrænsningsløkken.	<b>Sininen vilkkuva valo</b> Rajakaapelissa on häiriö.
<b>Rødt blinkende sken</b> Felfunktion i laddstationens antenne.	<b>Rødt blinkende lys</b> Feilfunksjon ladestasjonens antenne.	<b>Blinkende rødt lys</b> Fejl i ladestationens antenne.	<b>Punainen vilkkuva valo</b> Latausaseman antennissa on häiriö.
<b>Rødt fast sken</b> Fel på kretskortet eller felaktig strømforsyning i laddstationen. Feilet bør avhjælpas av en autoriseret servicetekniker.	<b>Konstant rødt lys</b> Feil i kretskortet eller feil strømforsyning i ladestasjonen. Feilen skal utbedres av en autoriseret servicetekniker.	<b>Konstant rødt lys</b> Fejl i printkortet eller forkert strømforsyning i ladestasjonen. Feilen må utbedres av en autoriseret servicetekniker.	<b>Tasainen punainen valo</b> Vika piirikortissa tai vääränlainen virransyöttö latausasemassa. Valtuutetun huoltoteknikon on korjattava vika.
<b>Gult blinkende sken</b> Guidekabeln är inte ansluten eller fungerer inte som den ska.	<b>Blinkende gult lys</b> Guidekablet er ikke tilsluttet, eller der er fejl i guidekablet.	<b>Gult blinkende lys</b> Guidekabelen er ikke tilkoblet eller det er en feil med guidekabelen.	<b>Keltainen vilkkuva valo</b> Hakukaapelia ei ole kytketty tai se ei toimi oikein.



#### Vad är vad?

1. Huvudbrytare
2. STOP-knapp
3. Laddbleck
4. Lysdiod för funktionskontroll av begränsnings- och guidekabel
5. Klipphöjdsindikering
6. Display
7. Knappsats
8. Laddstation
9. Strömförsörjning
10. Lågspänningskabel
11. Kabel för begränsning och guide
12. Skarvdon
13. Märlor
14. Kontaktidon
15. Mätsticka
16. Skruvar för fastsättning av laddstation

#### Hvad er hvad?

1. Hovedkontakt
2. STOP-knap
3. Opladningsmærkater
4. Lysdiode til funktionskontrol af afgrænsningskablet og guidekablet
5. Indikering af klippehøjde
6. Display
7. Tastatur
8. Ladestation
9. Strømforsyning
10. Lavspændingskabel
11. Afgrænsningskabel og guidekabel
12. Samlemuffer
13. Pløkker
14. Stik
15. Målepind
16. Søm til fastgørelse af ladestationen

#### Hva er hva?

1. Hovedbryter
2. STOPP-knapp
3. Ladeplater
4. LED-indikator for funksjonskontroll av grense- og førerledning
5. Indikasjon av klippehøyde
6. Display
7. Taster
8. Ladestasjon
9. Strømtilførsel
10. Lavspenningskabel
11. Ledning for grense og føring
12. Koplinger
13. Stifter
14. Kontakter
15. Måler
16. Spiker for feste av ladestasjonen

#### Osat

1. Pääkatkaisin
2. STOP-painike
3. Latauslevyt
4. Rajoitus- ja ohjauskaapeliin toiminnan tarkistuksen merkkivalo
5. Leikkuukorkeuden ilmaisin
6. Näyttö
7. Näppäimistö
8. Latausasema
9. Virtalähde
10. Matalajännitekaapeli
11. Raja- ja hakukaapeli
12. Liittimet
13. Kiilat
14. Liittimet
15. Mittalaite
16. Naulat latausaseman kiinnitykseen



Copyright © 2019 HUSQVARNA. All rights reserved. McCulloch och andra namn på produkter och funktioner är varumärken som tillhör Husqvarna Group.  
Copyright © 2019 HUSQVARNA. Alle rettigheder forbeholdes. McCulloch og andre produkter og varemærketegn er varemærker tilhørende Husqvarna Group.  
Copyright © 2019 HUSQVARNA. Alle rettigheter forbeholdt. McCulloch og andre produkt- og funktionsmerker er varemerker som tilhører Husqvarna Group.  
Copyright © 2019 HUSQVARNA. Kaikki oikeudet pidätetään. McCulloch ja muut tuotteiden ja ominaisuuksien nimet ovat Husqvarna Groupin tavaramerkkejä.

www.mcculloch.com



115 92 04-10

