



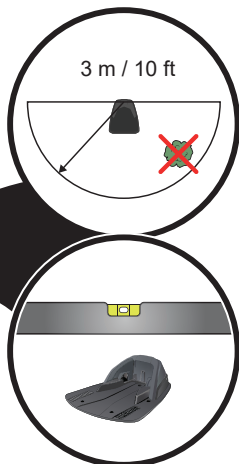
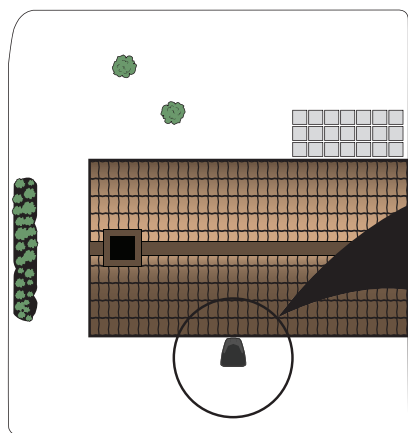
# KURZANLEITUNG GUIDE RAPIDE VERKORTE HANDLEIDING HITRI VODIČ



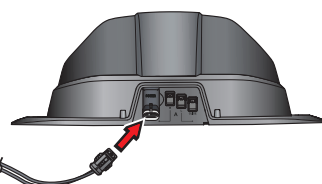
McCULLOCH Robotic Mower  
ROB R600/R800/R1000



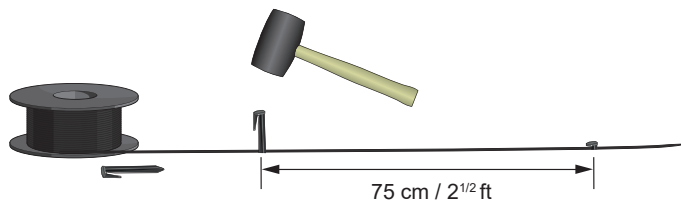
# 1



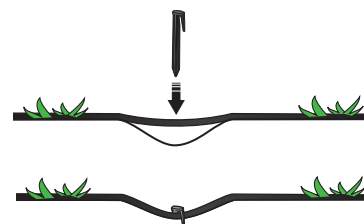
3 m / 10 ft



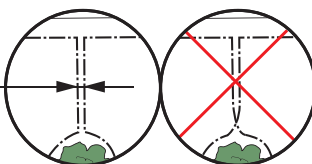
# 2



75 cm / 2 1/2 ft

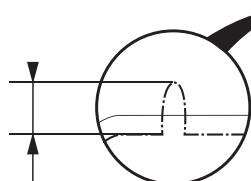


0 cm / 0"

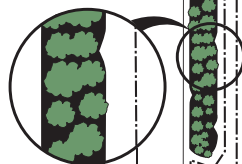


5 cm / 2"

10 cm / 4"

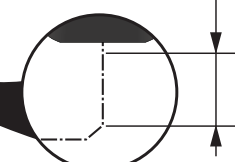
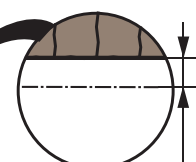
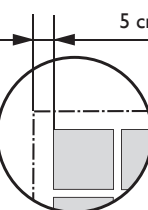


20 cm / 8"



25 cm / 10"

min 2 m / 7 ft



## 1. AUFSTELLEN UND ANSCHLIESSEN DER LADESTATION

1. Die Ladestation sollte auf einer relativ horizontalen Fläche zentral im Arbeitsbereich positioniert werden, mit viel Freifläche vor der Ladestation.
2. Schließen Sie das Niederspannungskabel der Stromversorgung an die Ladestation und das Netzteil an.
3. Schließen Sie das Netzteil an eine Steckdose mit 100 – 240 V an.
4. Den Mähroboter zum Aufladen des Akkus in die Ladestation stellen, während das Begrenzungskabel verlegt wird. Stellen Sie den Hauptschalter auf Position 1.

## 2. PLATZIERUNG DES BEGRENZUNGSKABELS UND DES SUCHKABELS

1. Legen Sie Begrenzungskabel so, dass es eine Schleife um den Arbeitsbereich bildet.
2. Machen Sie eine Öse an der Stelle, an der das Suchkabel später verbunden wird.
3. Führen Sie das Suchkabel bis zu der Stelle des Begrenzungskabels, wo die Verbindung hergestellt wird. Vermeiden Sie eine Kabelverlegung mit spitzen Winkeln.

## 3. ANSCHLIESSEN DES BEGRENZUNGSKABELS UND DES SUCHKABELS

1. Schmale Passagen auf dem Rasen können die Suche des Mähroboters nach der Ladestation erschweren. Der Mähroboter kann unter Verwendung des Leitkabels an entlegene Gartenbereiche geführt werden. Das Leitkabel unterstützt den Mähroboter beim schnellen Finden der Ladestation.
2. Das Leitkabel unter der Ladestation verlegen und mindestens zwei Meter aus der Vorderkante der Ladestation herausziehen.
3. Die Verbinder öffnen und die Kabelenden in die Einbuchtungen der Verbinder legen.
4. Den Verbinder mit einer Zange zusammendrücken.
5. Überstehendes Begrenzungskabel abschneiden. 1-2 cm oberhalb des jeweiligen Verbinders abschneiden.
6. Drücken Sie die Verbinder auf die Kontaktstifte an der Ladestation, jeweils markiert als AL (links) und AR (rechts). Es ist wichtig, dass das rechte Kabel an den rechten Kontaktstift und das linke Kabel an den linken Kontaktstift angeschlossen wird.
7. Den Verbinder auf den mit "G1" gekennzeichneten Kontaktstift an der Ladestation setzen.

## 4. ANSCHLIESSEN DES SUCHKABELS AN DAS BEGRENZUNGSKABELS

1. Das Begrenzungskabel mit einer Kneifzange in der Mitte der in Punkt 2.2 erstellten Öse abschneiden.
2. Das Suchkabel mit dem Begrenzungskabel mithilfe des zugehörigen Verbinders verbinden. Die Verbinder mit einer Polygripzange vollständig zusammendrücken.

## STARTEN UND STOPPEN

### STARTEN

1. Durch Drücken der *STOP*-Taste die Abdeckung öffnen.
2. Stellen Sie den Hauptschalter auf Position 1. Bei der ersten Inbetriebnahme, beginnt eine Startsequenz, bei der Sie u. a. einen vierziffrigen PIN-Code eingeben können.
3. *START*-Taste drücken und abdeckung schließen.

### STOPPEN

*STOP*-Taste drücken.

## SO STELLEN SIE DEN MÄHROBOTER AUF DIE GRÖSSE IHRER RASENFLÄCHE EIN

Die Mähergebnisse hängen von der Mähzeit ab. Passen Sie die Mähzeit mithilfe der Timer-Funktion an Ihren Rasen an. Sie bestimmen, zu welchen Tageszeiten der Mähroboter arbeitet. Der Mähroboter mäht ca. 45 m<sup>2</sup>/500 ft<sup>2</sup> pro Stunde und Tag. Wenn Ihre Rasenfläche z. B. 300 m<sup>2</sup>/3200 ft<sup>2</sup> beträgt, muss der Mähroboter durchschnittlich 7 Stunden am Tag arbeiten.

## WARTUNG

1. Der Hauptschalter muss sich während aller Arbeiten am Chassis des Mähroboters, wie Reinigung oder Austauschen der Klingen, in Stellung 0 befinden. Tauschen Sie die Messer für ein stets optimales Mähergebnis regelmäßig aus.
2. Den Mähroboter nie mit einem Hochdruckreiniger oder unter fließendem Wasser reinigen. Keine Lösungsmittel zum Reinigen benutzen.
3. Alle Verbindungen zur Ladestation (Stromversorgung, Begrenzungs- und Suchkabel) müssen getrennt werden, falls ein Gewitterrisiko besteht.
4. Laden Sie die Batterie am Ende der Saison vor der Wintereinlagerung vollständig auf.



Pour plus d'informations et d'instructions, lisez l'intégralité du manuel de l'opérateur sur le site Web de McCULLOCH ([www.mcculloch.com/fr/](http://www.mcculloch.com/fr/))

FR

## 1. INSTALLATION ET BRANCHEMENT DE LA STATION DE CHARGE

1. Placez la station de charge à un endroit central de la zone de tonte, avec un grand espace ouvert face à elle, et sur une surface relativement horizontale.
2. Branchez le câble d'alimentation basse tension à la station de charge et à l'alimentation.
3. Branchez l'alimentation électrique sur une prise murale de 100-240 V.
4. Placez le robot de tonte dans la station de charge pour charger la batterie pendant la pose du câble périphérique. Mettez l'interrupteur principal en position 1.

## 2. POSE DU CÂBLE PÉRIPHÉRIQUE ET DU CÂBLE GUIDE

1. Disposez le câble périphérique afin qu'il forme une boucle autour de la zone de travail.
2. Faites un oeillet au point où le câble guide sera connecté ultérieurement.
3. Acheminez le câble guide jusqu'au point du câble périphérique où il doit être connecté. Évitez de poser le câble dans des angles serrés.

## 3. CONNEXION DU CÂBLE PÉRIPHÉRIQUE ET DU CÂBLE GUIDE

1. Les passages étroits dans votre jardin compliquent la tâche du robot tondeuse pour trouver la station de charge. Le robot tondeuse peut être dirigé vers des zones éloignées à l'aide du câble guide. Le câble guide permet aussi au robot tondeuse de trouver rapidement la station de charge.
2. Disposez le câble guide sous la station de charge et à au moins 2 mètres de la partie frontale de la station de charge.
3. Ouvrez les connecteurs et placez les extrémités du câble dans les rainures de chaque connecteur.
4. Serrez les connecteurs à l'aide d'une pince.
5. Coupez tout excédent de câble périphérique. Coupez 1 à 2 cm au-dessus des connecteurs.
6. Enfoncez les connecteurs dans les broches de contact, indiquées par AL (gauche) et AR (droite) sur la station de charge. Il est important que le câble de droite soit connecté à la broche de droite et le câble de gauche, à la broche de gauche.
7. Branchez le connecteur à la broche de contact indiquée par G1 sur la station de charge.

## 4. CONNEXION DU CÂBLE GUIDE AU CÂBLE PÉRIPHÉRIQUE

1. Coupez le câble périphérique à l'aide d'une pince coupante au centre de l'oeillet que vous avez fait à l'étape 2.2.
2. Branchez le câble guide au câble périphérique à l'aide des coupleurs fournis. Pressez complètement les coupleurs à l'aide d'une pince polygrip.

## DÉMARRAGE ET ARRÊT

### DÉMARRAGE

1. Ouvrez le capot en appuyant sur le bouton *STOP*.
2. Mettez l'interrupteur principal en position 1. Quand vous faites ceci pour la première fois, une séquence de démarrage commence au cours de laquelle vous sélectionnez un code PIN à quatre chiffres, notamment.
3. Appuyez sur le bouton DÉMARRAGE et fermez le carter.

### ARRÊT

Appuyez sur le bouton *STOP*.

## RÉGLAGE DU ROBOT TONDEUSE EN FONCTION DE LA TAILLE DE VOTRE PELOUSE

Les résultats de tonte dépendent du temps de tonte. Ajustez le temps de tonte en fonction de votre jardin à l'aide de la fonction Minuterie. Vous choisissez les heures de la journée pendant lesquelles a lieu la tonte de votre pelouse. Le robot tondeuse tond environ 45 m<sup>2</sup> / 500 pi<sup>2</sup> par heure et par jour. Par exemple, si votre pelouse s'étend sur 300 m<sup>2</sup> / 3 200 pi<sup>2</sup>, il convient de faire fonctionner le robot tondeuse 7 heures par jour en moyenne.

## MAINTENANCE

1. L'interrupteur principal doit toujours être en position 0 pendant toutes les tâches sur le châssis du robot de tonte, telles que le nettoyage ou le remplacement des lames. Remplacez les lames régulièrement pour obtenir des résultats de tonte optimaux.
2. Ne nettoyez jamais le robot de tonte avec un nettoyeur à haute pression ni à l'eau courante. N'utilisez jamais de solvants pour le nettoyage.
3. Tous les raccordements de la station de charge (alimentation électrique, câble périphérique et câble guide) doivent être débranchés en cas de risque d'orage.
4. Chargez complètement la batterie à la fin de la saison avant de ranger le robot pour l'hiver.





Lees voor meer informatie en instructies de volledige bedieningshandleiding op de website van McCULLOCH (www.mcculloch.com)

**NL**

## 1. HET LAADSTATION PLAATSEN EN AANSLUITEN

1. Plaats het laadstation centraal in het werkgebied, met veel open ruimte vóór het laadstation en op een relatief vlakke ondergrond.
2. Sluit de laagspanningskabel van de voeding aan op het laadstation en de voeding.
3. Sluit de voeding aan op een stopcontact van 100-240 V.
4. Plaats de robotmaaier in het laadstation om de accu op te laden terwijl de begrenzingsdraad wordt gelegd. Zet de hoofdschakelaar in stand 1.

## 2. DE BEGRENZINGSDRAAD EN BEGELEIDINGSDRAAD PLAATSEN

1. Leg de begrenzingsdraad zodanig dat deze een lus rond het werkgebied vormt.
2. Maak een oogje op het punt waar de begeleidingsdraad later zal worden aangesloten.
3. Leid de begeleidingsdraad naar het punt op de begrenzingsdraad waar u de aansluiting wilt maken. Leg de draad niet in krappe bochten.

## 3. DE BEGRENZINGSDRAAD EN BEGELEIDINGSDRAAD AANSLUITEN

1. Als er smalle doorgangen in de tuin zijn, kan de robotmaaier moeite hebben het laadstation te vinden. De robotmaaier kan met behulp van de geleidingsdraad naar afgelegen gebieden worden geleid. De geleidingsdraad helpt de robotmaaier ook om snel het laadstation te vinden.
2. Leg de begeleidingsdraad onder het laadstation en minimaal 2 meter in een rechte lijn vanaf de voorste rand van het laadstation.laadstation.
3. Open de stekkers en leg de draaduiteinden in de uitsparingen op elke stekker.
4. Druk de stekkers samen met een tang.
5. Knip overtollige begrenzingsdraad weg. Knip 1 tot 2 cm boven de stekkers af.
6. Druk de verbinders op de contactpennen, met de markeringen AL (links) en AR (rechts), op het laadstation. Het is belangrijk dat de rechterdraad is aangesloten op de contactpen rechts en dat de linkerdraad is aangesloten op de pen links.
7. Bevestig de stekker op de contactpen die met G1 is gemarkeerd op het laadstation.

## 4. DE BEGELEIDINGSDRAAD OP DE BEGRENZINGSDRAAD AANSLUITEN

1. Knip de begrenzingsdraad af met een draadtang in het midden van het oogje dat bij stap 2.2 is gemaakt.
2. Sluit de begeleidingsdraad aan op de begrenzingsdraad met behulp van de meegeleverde koppelingen. Druk de koppelingen helemaal naar elkaar toe met een waterpomp tang .

## STARTEN EN STOPPEN

### STARTEN

1. Open de kap door op de *STOP*-knop te drukken.
2. Zet de hoofdschakelaar in stand 1. Als u dit voor het eerst doet, wordt er een startprocedure uitgevoerd waarbij u onder meer een viercijferige pincode moet selecteren.
3. Druk op de *START*-knop en sluit de klep.

### STOPPEN

Druk op de *STOP*-knop.

## DE ROBOTMAAIER AANPASSEN AAN DE GROOTTE VAN UW GAZON

Het maieresultaat is afhankelijk van de maaitijd. Pas de maaitijd die het best bij uw tuin past aan, via de Schemafunctie U bepaalt op welke tijdstippen van de dag de robotmaaier moet werken. De robotmaaier maait ongeveer 45 m<sup>2</sup> per uur en dag. Als uw tuin bijvoorbeeld bestaat uit een gazon van 300 m<sup>2</sup>, moet de robotmaaier gemiddeld 7 uur per dag werken.

## ONDERHOUD

1. De hoofdschakelaar moet in stand 0 staan tijdens alle werkzaamheden aan het chassis van de robotmaaier, bijvoorbeeld bij het reinigen of vervangen van de bladen. Vervang de messen regelmatig voor het beste maieresultaat.
2. Gebruik nooit een hogedrukreiniger en zelfs geen stromend water om de robotmaaier schoon te maken. Gebruik nooit oplosmiddelen voor reinigen.oplosmiddelen voor reinigen.
3. Alle aansluitingen op het laadstation (voeding, begrenzings- en begeleidingsdraad) moeten worden losgekoppeld als er kans op onweer is.
4. Laad de batterij volledig aan het einde van het seizoen, voor de winteropslag.



Za podrobnejše informacije in navodila si preberite celotna navodila za uporabo na spletnem mestu podjetja McCULLOCH (www.mcculloch.com).

SI

## 1. NAMESTITEV IN PRIKLJUČITEV POLNILNE POSTAJE

1. Postavite polnilno postajo na razmeroma ravno površino približno na sredino delovnega območja tako, da je pred njo veliko odprtega prostora.
2. Priključite nizkonapetostni napajalni kabel na polnilno postajo in napajalno vtičnico.
3. Napajalni kabel priklopite v 100–240-V stensko vtičnico.
4. Namestite robotsko kosilnico v polnilno postajo, da se akumulator polni, medtem ko napeljujete mejni kabel. Postavite glavno stikalo v Položaj 1.

## 2. POSTAVITEV OMEJITVENE ZANKE IN VODILNEGA KABLA

1. Napeljite mejni kabel in pazite, da naredite zanko okoli delovnega območja.
2. Na točki, kjer boste kasneje priključili vodilni kabel, naredite manjšo zanko
3. Vodilni kabel napeljite do točke na omejevalni zanki, na kateri želite vzpostaviti povezavo. Kabla ne napeljujete okoli ostrih kotov.

## 3. PRIKLOP OMEJITVENE ZANKE IN VODILNEGA KABLA

1. Zaradi ozkih prehodov na vrtu robotska kosilnica težko najde polnilno postajo. Robotska kosilnica lahko z vodilno žico peljete do oddaljenih delov. Vodilna žica tudi pomaga, da robotska kosilnica hitro najde polnilno postajo.
2. Vodilni kabel napeljite pod polnilno postajo in vsaj 2 metra naravnost od njenega sprednjega roba.
3. Odprite priključek in položite konca kabla v vdolbini na vsakem priključku.
4. Stisnite priključka skupaj s kleščami.
5. Odrežite odvečni mejni kabel 1 do 2 cm nad priključkoma.
6. Konektorje potisnite na kovinske nožice z oznakama AL (levo) in AR (desno) polnilne postaje. Pomembno je, da desni kabel povežete z desno vtičnico in levi kabel z levo vtičnico.
7. Povežite priključek z vtičnico na polnilni postaji, ki je označena z »G1«.

## 4. POVEZOVANJE VODILNEGA KABLA Z OMEJEVALNO ZANKO

1. Prerežite mejni kabel s kleščami na sredini majhne zanke, ki ste jo naredili v točki 2.2.
2. Povežite vodilni in mejni kabel s priloženimi spojkami. Spojke stisnite povsem skupaj z nastavljivimi kleščami.

## ZAGON IN ZAUSTAVITEV

### ZAGON

1. S stop stikalom odprite pokrov.
2. Glavno stikalo postavite v položaj 1. Ko to storite prvič, se zažene zagonska sekvenca, med katero morate med drugim izbrati štirimestno PIN kodo.
3. Pritisnite gumb *START* in zaprite pokrov.

### USTAVITEV

Pritisnite *STOP* stikalo.

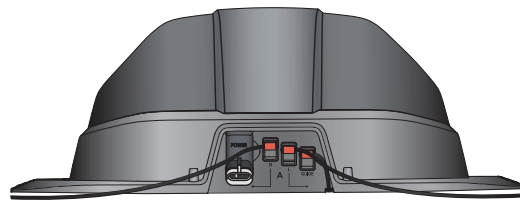
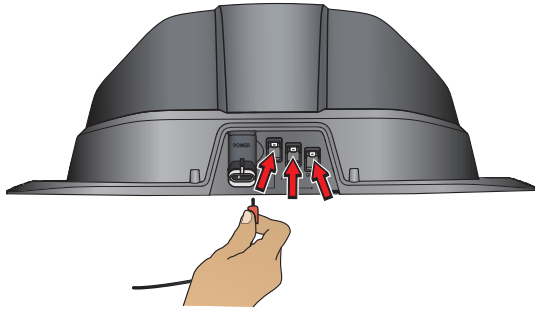
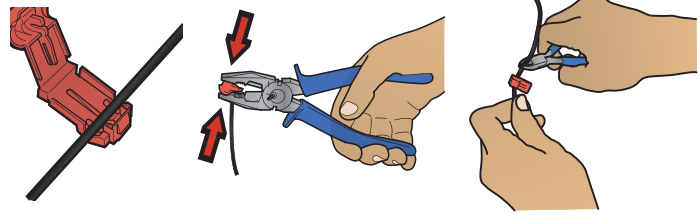
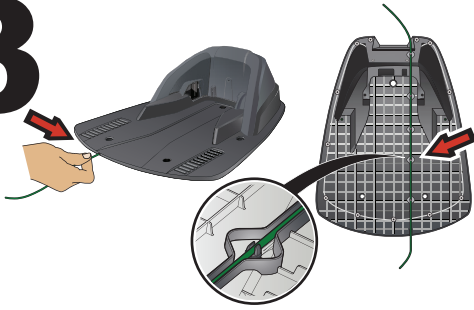
## PRILAGAJANJE ROBOTSKE KOSILNICE GLEDE NA VELIKOST TRAVNATE POVRŠINE

Rezultati košnje so odvisni od časa košnje. Prilagodite čas košnje glede na obliko vrta s funkcijo Časovnik. Sami določite dele dneva, ko robotska kosilnica deluje. Robotska kosilnica pokosi približno 45 m<sup>2</sup>/500 ft<sup>2</sup> na uro in dan. Na primer; če ima vaš vrt 300 m<sup>2</sup>/3230 ft<sup>2</sup> travnatih površin, mora robotska kosilnica delovati povprečno 7 ur na dan.

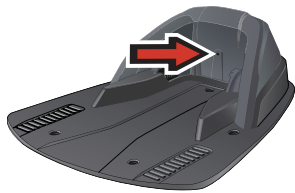
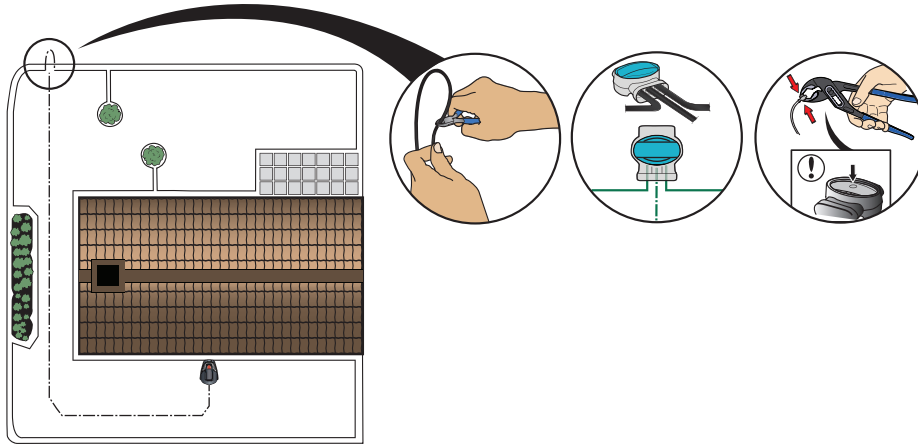
## VZDRŽEVANJE

1. Pri delih na podnožju kosilnice, kot tudi pri čiščenju ali menjavi nožev, mora biti glavno stikalo vselej v položaju 0. Za najboljši rezultat košnje redno menjajte rezila.
2. Za čiščenje robotske kosilnice nikoli ne uporabljajte visokotlačnega čistilnika ali celo tekoče vode. Pri čiščenju nikoli ne uporabljajte topil.
3. V primeru nevarnosti nevihte je treba odklopiti vse povezave s polnilno postajo (napajanje, omejitvena zanka in vodilni kabel).
4. Po koncu sezone in pred zimskim shranjevanjem popolnoma napolnite baterijo.

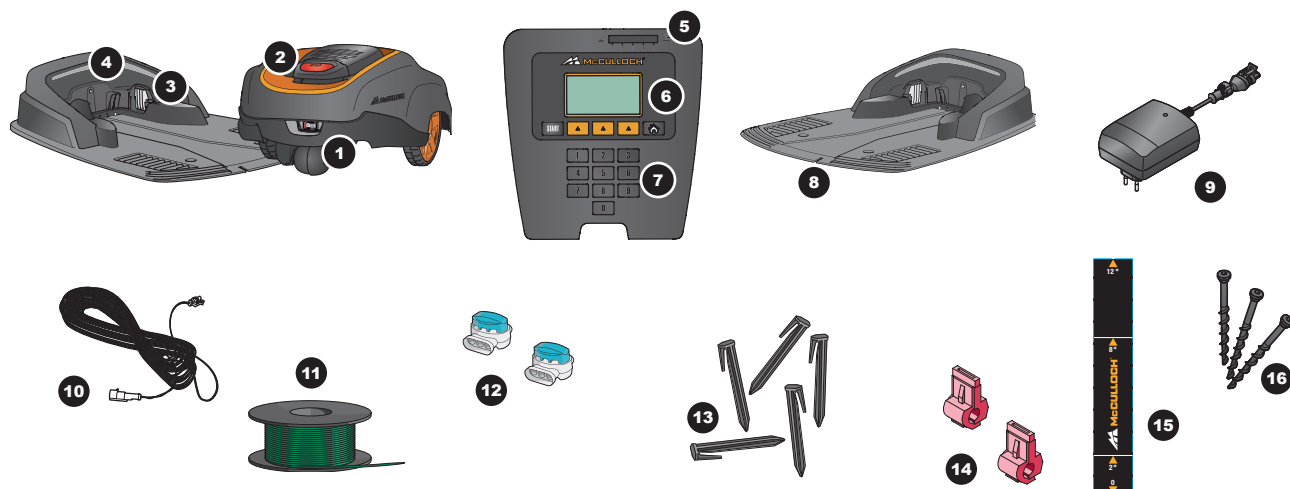
# 3



# 4



<p><b>Lampe leuchtet dauerhaft grün</b> Gutes Signal der Begrenzungsschleife.</p>	<p><b>Lumière verte fixe</b> Bon signal du câble périphérique.</p>	<p><b>Constant groen licht</b> Goed begrenzingslus signaal.</p>	<p><b>Sveti zeleno</b> Močan signal omejitvene zanke.</p>
<p><b>Lampe blinkt grün</b> ECO-Modus ist aktiviert.</p>	<p><b>Lumière verte clignotante</b> Le mode ECO est activé.</p>	<p><b>Groen knipperend licht</b> ECO-modus is geactiveerd.</p>	<p><b>Neprekinjena zelena lučka</b> ECO način je aktiviran</p>
<p><b>Lampe blinkt blau</b> Fehlfunktion der Begrenzungsschleife.</p>	<p><b>Lumière bleue clignotante</b> Dysfonctionnement du câble périphérique.</p>	<p><b>Blauw knipperend licht</b> Storing in de begrenzingslus.</p>	<p><b>Utripa modro</b> Okvara omejevalne zanke.</p>
<p><b>Lampe blinkt rot</b> Fehlfunktion der Ladestationsantenne.</p>	<p><b>Lumière rouge clignotante</b> Dysfonctionnement du signal de l'antenne de la station de charge.</p>	<p><b>Rood knipperend licht</b> Storing in de antenne van het laadstation.</p>	<p><b>Utripa rdeče</b> Okvara v anteni polnilne postaje.</p>
<p><b>Lampe leuchtet dauerhaft rot</b> Fehler in der Leiterplatte oder falsches Netzteil in der Ladestation. Der Fehler sollte von einem autorisierten Servicetechniker behoben werden.</p>	<p><b>Lumière rouge fixe</b> Défaut de la carte électronique ou mauvaise alimentation électrique au niveau de la station de charge. Ce problème doit être pris en charge et réglé par un technicien d'entretien agréé.</p>	<p><b>Constant rood licht</b> Storing in de printplaat of onjuiste voeding in het laadstation. De storing moet worden verholpen door een erkende servicemonteur.</p>	<p><b>Sveti rdeče</b> Napaka na tiskanem vezju ali neustrezno napajanje v polnilni postaji. Napako mora odpraviti pooblaščen servisier.</p>
<p><b>Lampe blinkt gelb</b> Das Leitkabel ist nicht verbunden, oder es liegt eine Fehlfunktion im Leitkabel vor.</p>	<p><b>Lumière jaune clignotante</b> Câble guide déconnecté ou défectueux.</p>	<p><b>Geel knipperend licht</b> Geleidingsdraad niet aangesloten of storing in de geleidingsdraad.</p>	<p><b>Utripa rumeno</b> Vodilna žica ni povezana ali je okvarjena.</p>



#### Was ist was?

1. Hauptschalter
2. STOP-Taste
3. Ladeplatten
4. LED für Funktionsprüfung des Begrenzungskabels und Suchkabels
5. Schnitthöhenanzeige
6. Display
7. Tastatur
8. Ladestation
9. Stromversorgung
10. Niederspannungskabel
11. Begrenzungs- und Suchkabel
12. Verbinder
13. Haken
14. Verbinder
15. Lineal
16. Schrauben zum Befestigen der Ladestation

#### Quels sont les composants ?

1. Interrupteur principal
2. Bouton STOP
3. Plaques de charge
4. LED de fonctionnement du câble périphérique et du câble guide
5. Indication de la hauteur de coupe
6. Écran
7. Clavier
8. Station de charge
9. Alimentation électrique
10. Câble basse tension
11. Câble périphérique et guide
12. Coupleurs
13. Cavaliers
14. Raccords
15. Règle
16. Vis pour fixation de la station de charge

#### Wat is wat?

1. Hoofdschakelaar
2. STOP-knop
3. Laadplaatjes
4. Led voor functiecontrole van de begrenzings- en begeleidingsdraden
5. Indicatie maaihoogte
6. Display
7. Toetsenbord
8. Ladestation
9. Voeding
10. Laagspanningskabel
11. Draad voor begrenzing en begeleiding
12. Koppelingen
13. Krammen
14. Stekkers
15. Meetlat
16. Schroeven voor bevestiging van het laadstation

#### Sestavni deli?

1. Glavno stikalo
2. Stop stikalo
3. Polnilne ploščice
4. Lučka preverjanje delovanja mejnega in polnilnega kabla
5. Oznaka višine za odrez
6. Zaslona
7. Tipkovnica
8. Polnilna postaja
9. Napajanje
10. Nizkonapetostni kabel
11. Omejitvena zanka in vodilni kabel
12. Spojke
13. Klini
14. Priključki
15. Merilnik
16. Željni za pritrditev polnilne postaje



Copyright © 2019 HUSQVARNA. Alle Rechte vorbehalten. McCulloch und andere Produkt- und Funktionsmarken sind Handelsmarken der Husqvarna Group.

Copyright © 2019 HUSQVARNA. Tous droits réservés. McCulloch et les autres noms de produit et signes distinctifs sont des marques commerciales de Husqvarna Group.

Copyright © 2019 HUSQVARNA. Alle rechten voorbehouden. McCulloch en andere productnamen en namen van eigenschappen zijn handelsmerken van de Husqvarna Group.

Copyright © 2019 HUSQVARNA. Vse pravice pridržane. McCulloch in drugi izdelki ter oznake funkcij so blagovne znamke skupine Husqvarna Group.

www.mcculloch.com



115 92 04-20

