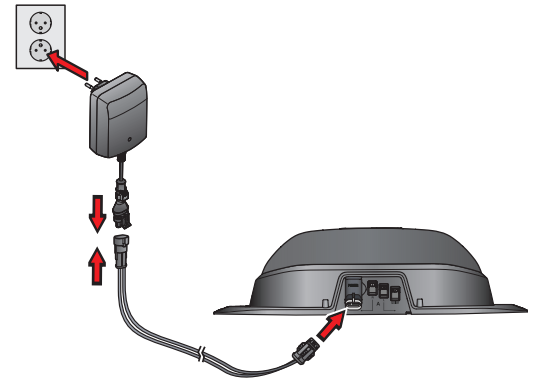
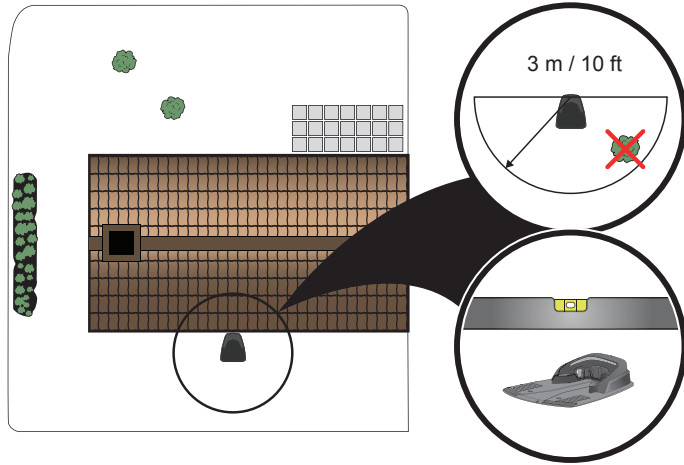


QUICK GUIDE
KVIKVEJLEDNING
HURTIGVEILEDNING
PIKAOPAS

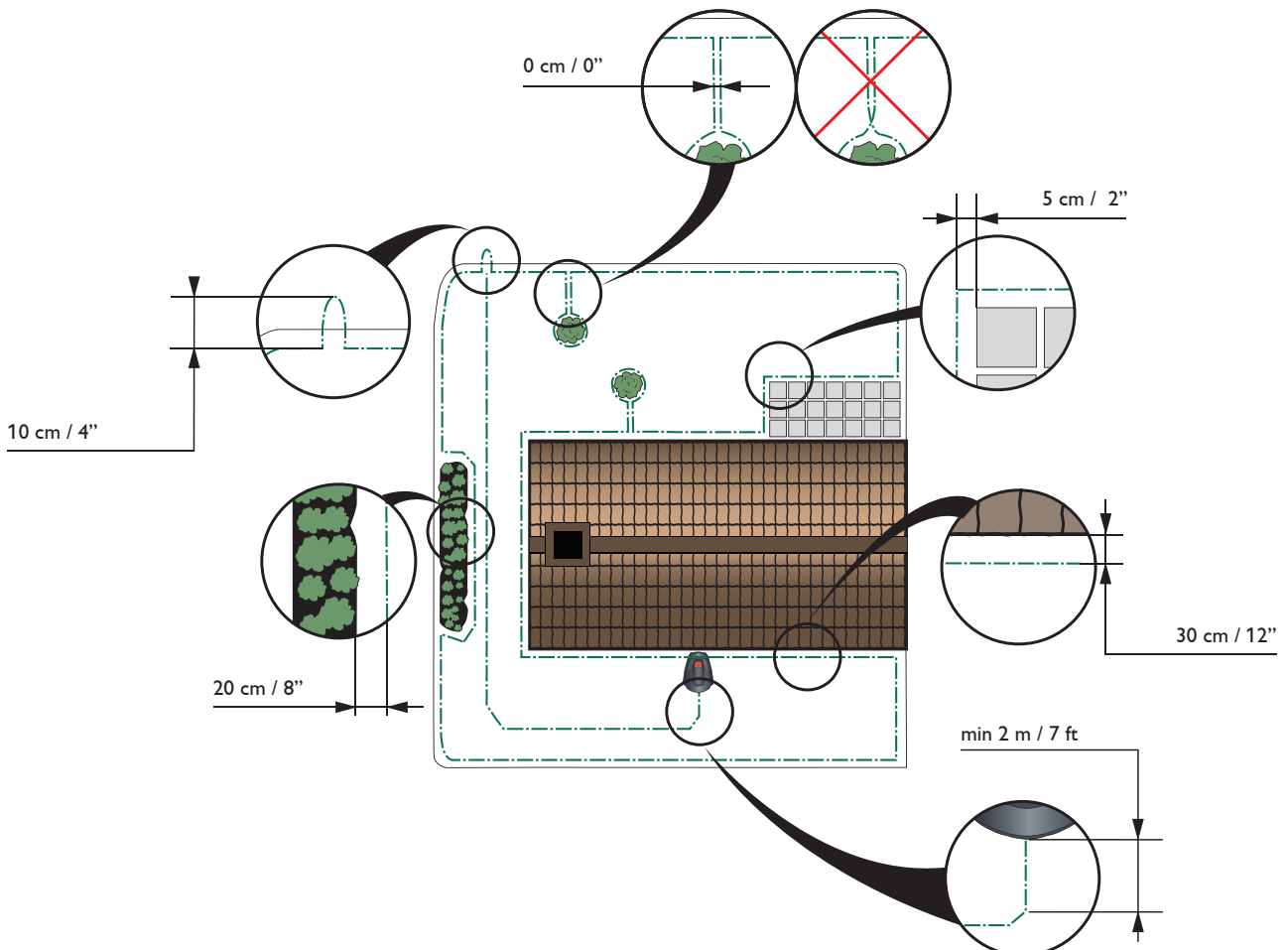
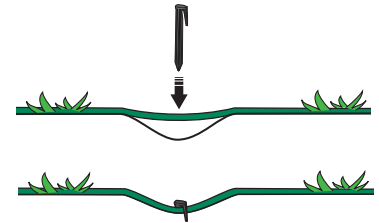
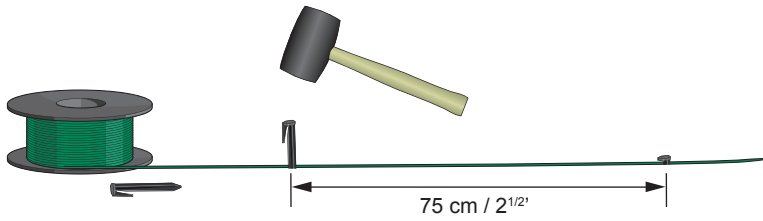


McCULLOCH Robotic Mower
ROB R600/R800/R1000

1



2



1. PLACERING OCH ANSLUTNING AV LADDSTATION

Se kapitel *Installation i bruksanvisningen*

1. Placera laddstationen centralt i arbetsområdet, med mycket fri yta framför laddstationen och på relativt vågrät mark.
2. Anslut strömförsörjningens lågspänningskabel till laddstationen och strömförsörjningen.
3. Anslut strömförsörjningen till ett 100–240 V vägguttag.
4. Ställ robotgräsklipparen i laddstationen för att ladda batteriet under tiden som du lägger ut begränsningskabeln. Ställ huvudbrytaren i läge 1.

2. UTPLACERING AV BEGRÄNSNINGSKABEL OCH GUIDEKABEL

Se kapitel *Installation i bruksanvisningen*

1. Lägg ut begränsningskabeln så att den bildar en slinga runt arbetsområdet.
2. Gör en ögla på den plats där guidekabeln senare ska anslutas.
3. Dra guidekabeln till den plats på begränsningsslingan där anslutningen ska vara. Undvik att lägga kabeln i spetsiga vinklar.

3. ANSLUTNING AV BEGRÄNSNINGSKABEL OCH GUIDEKABEL

Se kapitel *Installation i bruksanvisningen*

1. Fäst guidekabeln i snäpplås på undersidan av laddstationen.
2. Öppna kontaktdonen och lägg kabeländarna i försänkningarna på respektive don.
3. Tryck ihop kontaktdonen med en tång.
4. Klipp av överflödigt begränsningskabel. Klipp 1-2 cm ovanför kontaktdonen.
5. Tryck fast kontaktdonen på kontaktstiften, märkta L (vänster) och R (höger), på laddstationen. Det är viktigt att höger kabel ansluts till höger kontaktstift, och vänster kabel till vänster kontaktstift.
6. Tryck fast kontaktdonet från guidekabeln på kontaktstiftet märkt Guide på laddstationen.

4. ANSLUTNING AV GUIDEKABELN TILL BEGRÄNSNINGSSLINGAN

Se kapitel *Installation i bruksanvisningen*

1. Klipp av begränsningskabeln med en avbitartång mitt i öglan som gjordes i punkt 2.2.
2. Anslut guidekabeln till begränsningskabeln med hjälp av medföljande skarvdon. Pressa ihop skarvdonet helt med en polygrip.

5. STARTA OCH STOPPA

Se kapitel *Drift i bruksanvisningen*

STARTA

1. Öppna luckan genom att trycka på *STOP*-knappen.
2. Ställ huvudbrytaren i läge 1. Första gången detta görs startas en uppstartssekvens där du bland annat väljer en fyrsiffrig PIN-kod.
3. Tryck på *START*-knappen och stäng luckan.

STOPPA

Tryck på *STOP*-knappen.

6. ANPASSA KLIPPAREN EFTER GRÄSMATTANS STORLEK

Se kapitel *Drift i bruksanvisningen*

Klippresultatet beror på klipptiden. Anpassa klipptiden efter din trädgård med hjälp av funktionen *Timer*. Du bestämmer vilka tider på dygnet robotgräsklipparen ska arbeta. Robotgräsklipparen klipper cirka 43-48 m² per timme och dygn. Till exempel; om din trädgård består av 300 m² gräs, bör klipparen i genomsnitt arbeta 6-7 timmar per dag.

7. UNDERHÅLL

Se kapitel *Underhåll i bruksanvisningen*

1. Huvudbrytaren ska vara ställd i läge 0 vid allt arbete i robotgräsklipparens underrede, såsom rengöring eller byte av knivar. Knivarna ska bytas regelbundet för bästa klippresultat.
2. Använd aldrig högtrycksvätt, eller ens rinnande vatten vid rengöring av robotgräsklipparen. Använd heller aldrig lösningsmedel vid rengöring.
3. Alla anslutningar till laddstationen (strömförsörjning, begränsningsslinga och guidekabel) måste kopplas bort om det finns risk för åska.
4. Ladda batteriet fullt i slutet av säsongen innan vinterförvaring.

1. PLACERING OG TILSLUTNING AF LADESTATIONEN

Se kapitel *Installation i betjeningsvejledningen*

1. Placér ladestationen centralt i arbejdsområdet, så der er rigelig fri plads foran ladestationen, og så den står på en relativt horisontal overflade.
2. Slut strømforsyningsens lavspændingskabel til ladestationen og strømforsyningen.
3. Slut strømforsyningen til en 100-240 V stikkontakt.
4. Placér robotplæneklipperen i ladestationen for at lade batteriet op, mens afgrænsningskablet lægges ud. Flyt hovedafbryderen til positionen 1.

2. PLACERING AF AFGRÆNSNINGSKABLET OG GUIDEKABLET

Se kapitel *Installation i betjeningsvejledningen*

1. Udlæg afgrænsningskablet, og sørg for, at det danner en løkke omkring arbejdsområdet.
2. Lav en løkke på det sted, hvor guidekablet senere skal tilsluttes.
3. Læg guidekablet frem til stedet på afgrænsningskablet, hvor kablerne skal tilsluttes. Undgå at lægge kablet i spidse vinkler.

3. TILSLUTNING AF AFGRÆNSNINGSKABLET OG GUIDEKABLET

Se kapitel *Installation i betjeningsvejledningen*

1. Fastgør guidekablet i låsene i bunden af ladestationen.
2. Åbn forbindelsesdelen, og læg ledningsenderne i fordybningerne i de enkelte tilslutninger.
3. Tryk forbindelsesstykkerne sammen med en tang.
4. Klip overskydende afgrænsningskabel af. Klip 1 til 2 cm over forbindelsesstykkerne.
5. Forbind tilslutningerne til kontaktklemmerne mærket L (venstre) og R (højre) på ladestationen. Det er vigtigt, at det højre kabel sluttes til den højre kontaktklemme, og at det venstre kabel sluttes til den venstre kontaktklemme.
6. Fastgør forbindelsesstykket til kontaktklemmen mærket Guide på ladestationen.

4. TILSLUTNING AF GUIDEKABLET TIL AFGRÆNSNINGSKABLET

Se kapitel *Installation i betjeningsvejledningen*

1. Klip afgrænsningskablet over med en skævbider midt i løkken, der blev lavet i punkt 2.2.
2. Slut guidekablet til afgrænsningskablet ved hjælp af de medfølgende samlemuffer. Tryk mufferne helt sammen ved hjælp af en polygriptang.

5. START OG STOP

Se kapitel *Drift i betjeningsvejledningen*

START

1. Åbn afdækningen ved at trykke på *STOP*-knappen.
2. Flyt hovedafbryderen til positionen 1. Når dette gøres for første gang, påbegyndes en startsekvens, hvor der bl.a. skal vælges en firecifret PIN-kode.
3. Tryk på *START*-knappen og luk afdækningen.

STANDSNING

Tryk på *STOP*-knappen.

6. JUSTERING AF SLÅMASKINEN, SÅ DEN SVARER TIL DIT PLÆNEAREAL

Se kapitel *Drift i betjeningsvejledningen*

Klipperesultaterne afhænger af klippetiden. Juster klippetiden i overensstemmelse med din have ved hjælp af *Timer*-funktionen. Du kan selv bestemme, på hvilke tider af dagen robotplæneklipperen skal arbejde. Robotplæneklipperen klipper omkring 43-48 m² pr. time om dagen. Eksempel: Hvis din have har en plæne på 300 m², skal robotplæneklipperen i gennemsnit arbejde 6-7 timer om dagen.

6. VEDLIGEHOLDELSE

Se kapitel *Vedligeholdelse i betjeningsvejledningen*

1. Hovedafbryderen skal stå på 0 ved alt arbejde på robotplæneklipperens undervogn, som f.eks. rengøring eller udskiftning af knive. Udskift knivene regelmæssigt for at opnå det bedst mulige klipperesultat.
2. Brug aldrig en højtryksrens eller rindende vand til at rengøre robotplæneklipperen. Brug heller aldrig løsemidler ved rengøring.
3. Alle forbindelser til ladestationen (strømforsyning, afgrænsningskabel og guidekabel) skal afbrydes, hvis der er risiko for torden.
4. Oplad batteriet fuldstændigt ved afslutningen af sæsonen før vinteropbevaringen.

1. PLASSERING OG TILKOBLING AV LADESTASJONEN

Se kapittel *Installasjon i bruksanvisningen*

1. Plasser ladestasjonen på et sentralt sted i arbeidsområdet, med mye åpen plass foran ladestasjonen og på et relativt flatt underlag.
2. Koble strømforsyningens lavspentkabel til ladestasjonen og strømforsyningen.
3. Koble strømforsyningen til en 100–240 V stikkontakt.
4. Sett robotgressklipperen i ladestasjonen for å lade batteriet mens begrensingskabelen legges. Sett hovedbryteren i stillingen 1.

2. GRENSELEDNINGENS OG FØRERLEDNINGENS PLASSERING

Se kapittel *Installasjon i bruksanvisningen*

1. Legg ut grenseledningen mens du passer på at den danner en sløyfe rundt arbeidsområdet.
2. Lag en løkke der førerledningen skal kobles til senere.
3. Legg førerledningen til sløyfepunktet i grenseledningen der den skal kobles til. Unngå å legge ledningen i skarpe vinkler.

3. KOBLE TIL GRENSELEDNINGEN OG FØRERLEDNINGEN

Se kapittel *Installasjon i bruksanvisningen*

1. Fest førerledningen i hurtiglåsen i bunnen av ladestasjonen.
2. Åpne kontakten og legg ledningsendene i fordypningen på hver kontakt.
3. Press kontaktene sammen med en nebbtang.
4. Klipp av eventuell overskytende grenseledning. Klipp 1 til 2 cm over kontaktene.
5. Trykk kontaktene ned på kontaktpinnene, merket med L (venstre) og R (høyre), på ladestasjonen. Det er viktig at ledningen på høyre side kobles til kontaktpinnen på høyre side, og at venstre ledning kobles til venstre pinne.
6. Fest kontakten til kontaktpinnen merket Guide på ladestasjonen.

4. KOBLE FØRERLEDNINGEN TIL GRENSELEDNINGEN

Se kapittel *Installasjon i bruksanvisningen*

1. Klipp av grenseledningen med en tang midt i sløyfen som ble laget i punkt 2.2.
2. Koble førerledningen til grenseledningen med de medfølgende kopleingene. Press kopleingene helt sammen med en polygrip.

5. START OG STOPP

Se kapittel *Drift i bruksanvisningen*

START

1. Åpne dekselet ved å trykke på *STOPP*-knappen.
2. Sett hovedbryteren i stillingen 1. Første gang du gjør dette, starter en oppstartssekvens der du blant annet velger en firesifret PIN-kode.
3. Trykk på *START*-knappen og lukk dekselet.

STOPP

Trykk *STOPP*-knappen.

6. JUSTER KLIPPEREN TIL STØRRELSEN PÅ PLENEN

Se kapittel *Drift i bruksanvisningen*

Klipperesultatet avhenger av klippetiden. Juster klippetiden til din hage med *Tidsur*-funksjonen. Du bestemmer når på døgnet robotgressklipperen skal arbeide. Robotgressklipperen klipper ca. 43-48 m² per time og dag. Eksempel: Hvis hagen består av 300 m² gress, må robotgressklipperen arbeide i gjennomsnitt 6-7 timer per dag.

7. VEDLIKEHOLD

Se kapittel *Vedlikehold i bruksanvisningen*

1. Hovedbryteren skal være stilt på 0 ved alt arbeid på undersiden av klipperen, som rengjøring eller bytte av kniver. Skift knivene regelmessig for best mulig klipperesultat.
2. Bruk aldri høytrykksspyler eller rennende vann til å vaske robotgressklipperen. Bruk heller aldri løsemidler ved rengjøring.
3. Alle tilkoblinger til ladestasjonen (strømforsyningen, grenseledningen og førerledningen) må kobles fra hvis det er risiko for tordenvær.
4. Lad batteriet helt opp før klipperen settes bort for vinteren.

1. LATAUSASEMAN SIOJITTAMINEN JA KYTKENTÄ

Katso käyttöohjeen kohdat Asennus

1. Aseta latausasema työalueen keskeiselle paikalle niin, että sen eteen jää runsaasti avointa tilaa ja se on suhteellisen tasaisella pinnalla.
2. Liitä virtalähteen matalajännitteinen kaapeli latausasemaan ja virtalähteeseen.
3. Liitä virtalähde 100–240 voltin pistorasiaan.
4. Aseta robottiruohonleikkuri latausasemaan, jotta akku latautuu samalla, kun rajakaapeli asennetaan. Aseta pääkytkin asentoon 1.

2. RAJA- JA HAKUKAAPELIN ASETTAMINEN

Katso käyttöohjeen kohta Asennus

1. Vedä rajoituskaapeli varmistaen, että se muodostaa renkaan työalueen ympärille.
2. Tee silmukka kohtaan, johon ohjauskaapeli myöhemmin kytketään.
3. Vedä hakukaapeli siihen rajakaapelin kohtaan, johon liitos tehdään. Älä käännä kaapelia terävissä kulmissa.

3. RAJA- JA HAKUKAAPELIN KYTKEMINEN

Katso käyttöohjeen kohta Asennus

1. Kiinnitä hakukaapeli latausaseman pohjassa oleviin jousilukkoihin.
2. Avaa liitin ja asenna kaapelin päät kunkin liittimen loviin.
3. Purista liittimet yhteen pihdeillä.
4. Leikkaa ylimääräinen rajoituskaapeli pois. Leikkaa 1–2 cm liittinten yläpuolelta.
5. Paina liittimet latausaseman kosketusnastoihin, joissa on vasemmalla merkintä L ja oikealla merkintä R. On tärkeää kytkeä oikeanpuoleinen kaapeli oikeanpuoleiseen kosketusnastaan, ja vasemmanpuoleinen kaapeli vasemmanpuoleiseen nastaan.
6. Kiinnitä liitin latausaseman kosketusnastaan, johon on merkitty ”Guide”.

4. OHJAUSKAAPELIN KYTKEMINEN RAJAKAAPELIIN

Katso käyttöohjeen kohta Asennus

1. Leikkaa rajoituskaapeli kaapelileikkureilla kohdassa 2.2 tehdyn silmukan keskeltä.
2. Kytke ohjauskaapeli rajoituskaapeliin käyttämällä mukana toimitettuja liittimiä. Purista liittimet kokonaan yhteen siirtoleukapihdeillä.

5. KÄYNNISTYS JA PYSÄYTYS

Katso käyttöohjeen kohdat Toiminta

KÄYNNISTYS

1. Avaa kansi painamalla *STOP*-painiketta.
2. Aseta pääkytkin asentoon 1. Ensimmäisellä kerralla näyttöön ilmestyvät käynnistysasetukset ja sinun on mm. valittava 4-numeroinen PIN-koodi.
3. Paina käynnistyspainiketta ja sulje kansi.

PYSÄYTYS

Paina *STOP*-painiketta.

6. SÄÄDÄ LEIKKURI NURMIKOLLESI SOPIVAKSI

Katso käyttöohjeen kohta Toiminta

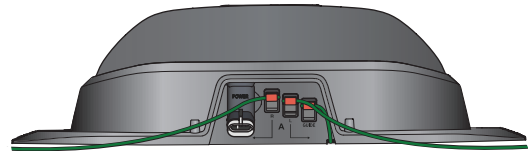
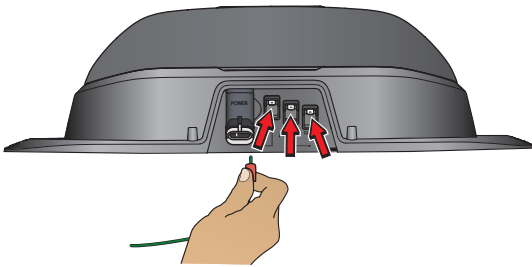
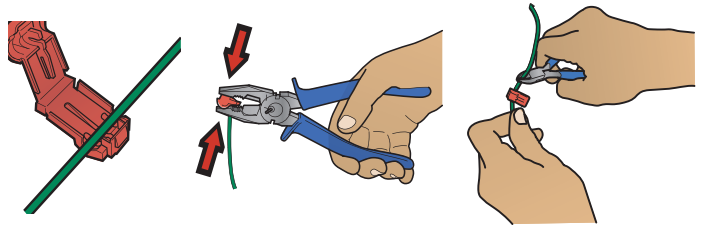
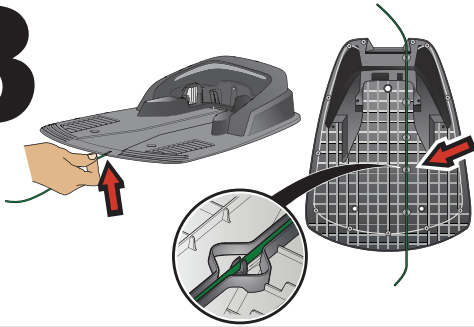
Leikkuutulokset riippuvat leikkuuajasta. Säädä leikkuu-aika puutarhallesi sopivaksi käyttämällä *Ajastin*-toimintoa. Päätät itse, mihin vuorokauden aikaan leikkuri on käynnissä. Robottiruohonleikkuri leikkaa noin 43-48 m² tunnissa. Esimerkki: Jos puutarhasi nurmialueen koko on 300 m², robottiruohonleikkuri tarvitsee työskentelyaikaa noin 6-7 tuntia päivässä.

7. KUNNOSSAPITO

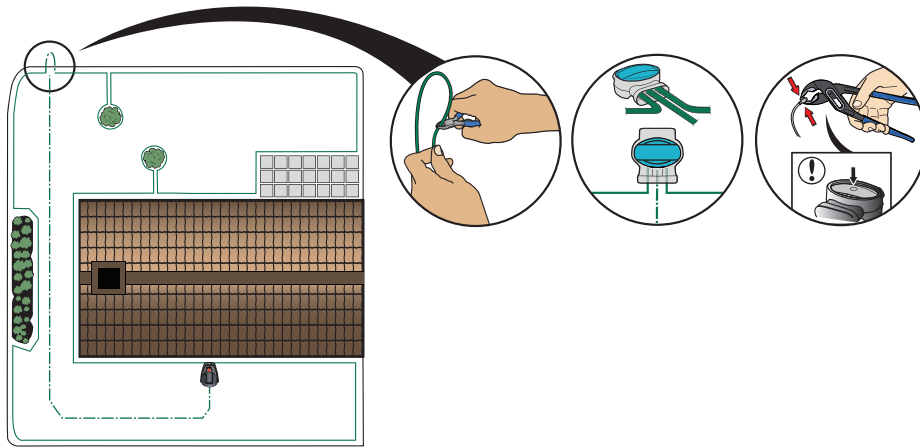
Katso käyttöohjeen kohta Kunnossapito

1. Virtakatkaisijan tulee aina olla 0 -asennossa, kun leikkurin alustalle tehdään toimenpiteitä, esimerkiksi puhdistuksen tai teränvaihdon yhteydessä. Paras leikkuutulostulos varmistetaan vaihtamalla terät säännöllisesti.
2. Älä koskaan puhdista ruohonleikkurirobotia painepesurilla tai edes juoksevalla vedellä. Älä koskaan käytä puhdistukseen myöskään liuotainaineita.
3. Kaikki latausaseman kytkennät (virtalähde, rajakaapeli ja hakukaapeli) on katkaistava, jos on ukonilman mahdollisuus.
4. Lataa akku täyteen sesongin päätteeksi ennen leikkurin talvisäilytystä.

3

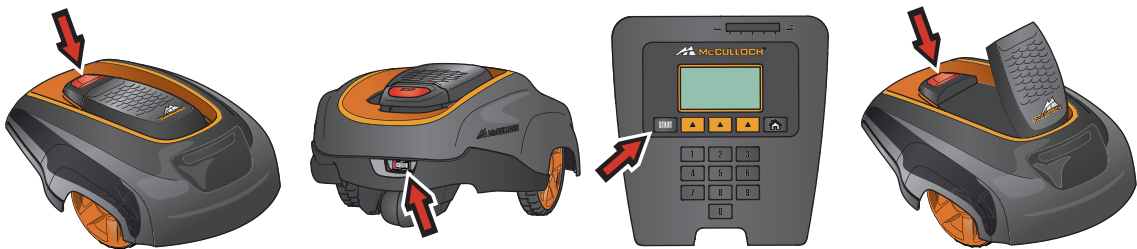


4

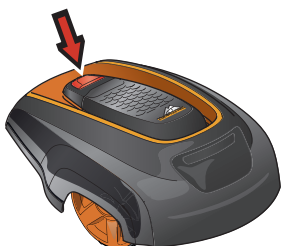


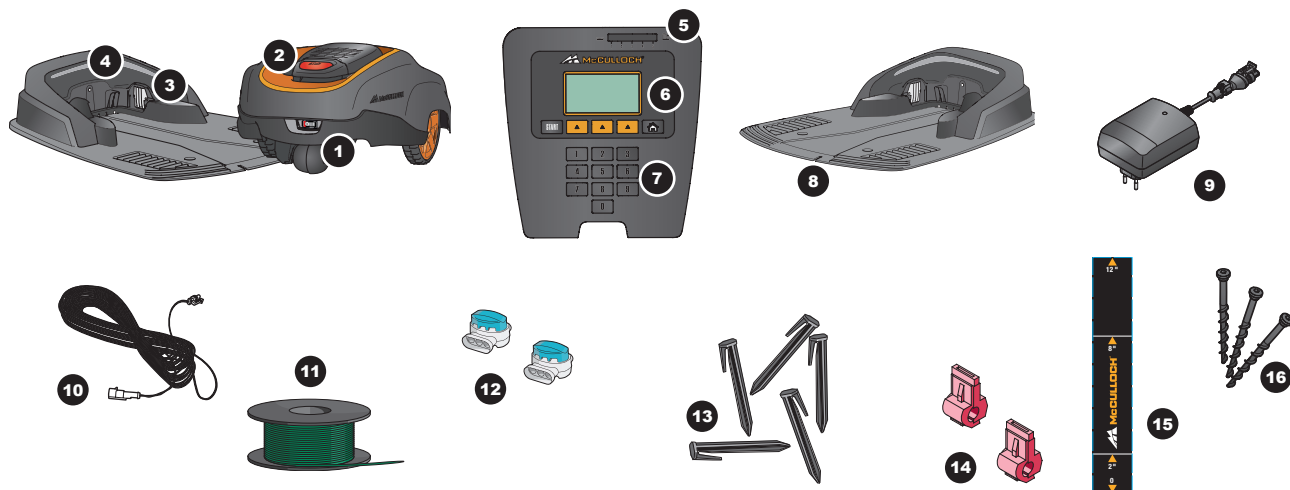
5

STARTA / START / START / KÄYNNISTYS



STOPPA / STANDSNING / STOPP / PYSÄYTYS





Vad är vad?

1. Huvudbrytare
2. STOP-knapp
3. Laddbleck
4. Lysdiod för funktionskontroll av begränsnings- och guidekabel
5. Klipphöjdsindikering
6. Display
7. Knappsats
8. Laddstation
9. Strömförsörjning
10. Lågspänningskabel
11. Kabel för begränsning och guide*
12. Skarvdon*
13. Märlor*
14. Kontaktdon*
15. Mätsticka
16. Skruvar för fastsättning av laddstation

* Ingår i installationspaketet. Ingår inte vid köpet av robotgräsklipparen.

Hvad er hvad?

1. Hovedkontakt
2. STOP-knap
3. Opladningsplade
4. Lysdiode til funktionskontrol af afgrænsningskablet og guidekablet
5. Indikering af klippehøjde
6. Display
7. Tastatur
8. Ladestation
9. Strømforsyning
10. Lavspændingskabel
11. Afgrænsningskabel og guidekabel*
12. Samlemuffer*
13. Pløkker*
14. Stik*
15. Målepind
16. Søm til fastgørelse af ladestationen

* Medfølger i monteringssettet. Medfølger ikke ved køb af robotplæneklipperen.

Hva er hva?

1. Hovedbryter
2. STOPP-knapp
3. Ladelist
4. LED-indikator for funksjonskontroll av grense- og førerledning
5. Indikasjon av klippehøyde
6. Display
7. Taster
8. Ladestasjon
9. Strømtilførsel
10. Lavspenningskabel
11. Ledning for grense og føring*
12. Koplinger*
13. Stifter*
14. Kontakter*
15. Måler
16. Spiker for feste av ladestasjonen

* Inkludert i installasjonssett, ikke inkludert i kjøpet av robotgressklipperen.

Osat

1. Pääkatkaisin
2. STOP-painike
3. Latausnauha
4. Rajoitus- ja ohjauskaapeliin toiminnan tarkistuksen merkkivalo
5. Leikkuukorkeuden ilmaisin
6. Näyttö
7. Näppäimistö
8. Latausasema
9. Virtalähde
10. Matalajännitekaapeli
11. Raja- ja hakukaapeli
12. Liittimet*
13. Kiilat*
14. Liittimet*
15. Mittalaite*
16. Naulat latausaseman kiinnitykseen

* Sisältyy asennuspakettiin, ei sisälly robotriuhonleikkurin ostohintaan.



Copyright © 2017 HUSQVARNA. All rights reserved. McCulloch och andra namn på produkter och funktioner är varumärken som tillhör Husqvarna Group.
 Copyright © 2017 HUSQVARNA. Alle rettigheder forbeholdes. McCulloch og andre produkter og varemærketegn er varemærker tilhørende Husqvarna Group.
 Copyright © 2017 HUSQVARNA. Alle rettigheter forbeholdt. McCulloch og andre produkt- og funksjonsmerker er varemærker som tilhører Husqvarna Group.
 Copyright © 2017 HUSQVARNA. Kaikki oikeudet pidätetään. McCulloch ja muut tuotteiden ja ominaisuuksien nimet ovat Husqvarna Groupin tavaramerkkejä.

