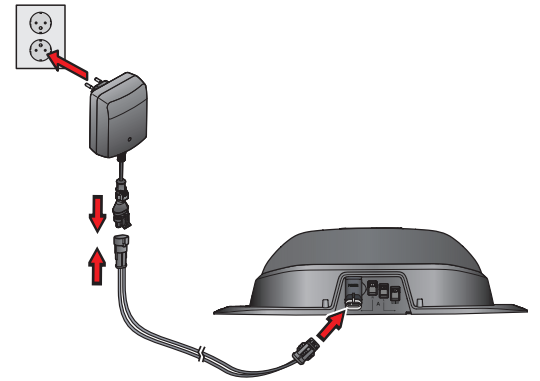
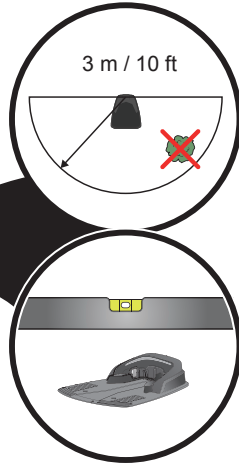
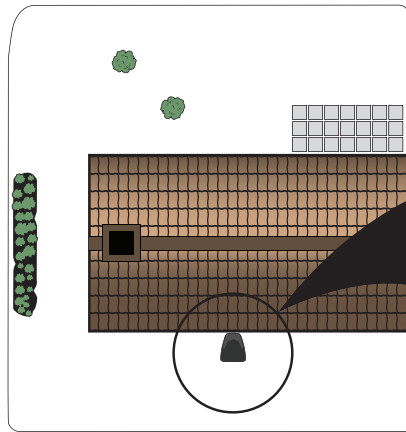


GUÍA RÁPIDA
GUIA RÁPIDO
GUIDA RAPIDA
QUICK GUIDE

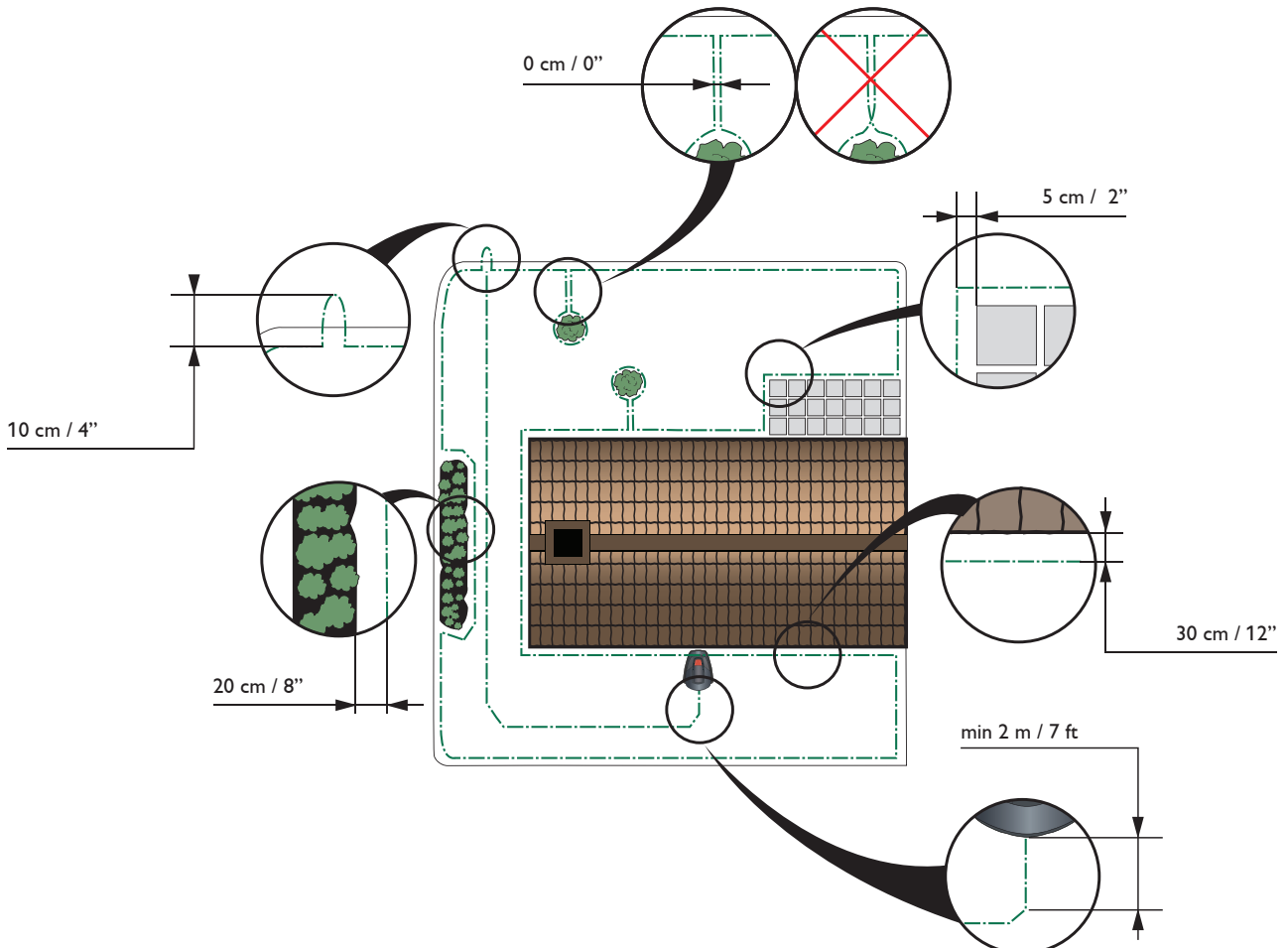
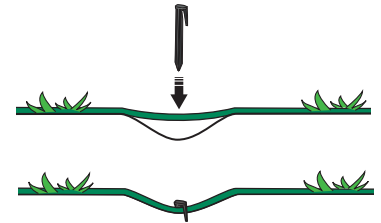
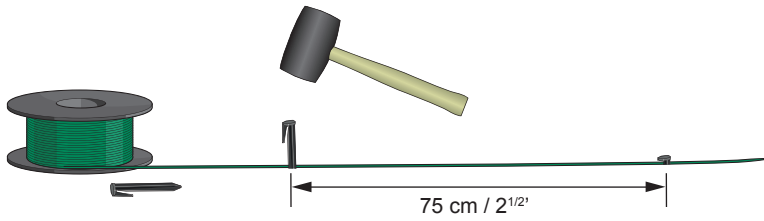


McCULLOCH Robotic Mower
ROB R600/R800/R1000

1



2



1. COLOCACIÓN Y CONEXIÓN DE LA ESTACIÓN DE CARGA

Consulte los capítulo *Instalación del Manual de instrucciones*

1. Coloque la estación de carga en el centro de la zona de trabajo, en una superficie relativamente horizontal y dejando mucho espacio libre delante de la estación de carga.
2. Conecte el cable de baja tensión de la fuente de alimentación a la estación de carga y a la fuente de alimentación.
3. Conecte la fuente de alimentación a una toma de corriente de la red eléctrica 100 - 240 V.
4. Coloque el robot cortacésped en la estación de carga para cargar la batería, mientras tiende el cable delimitador. Coloque el interruptor principal en la posición 1.

2. INSTALACIÓN DEL CABLE DELIMITADOR Y EL CABLE GUÍA

Consulte el capítulo *Instalación del Manual de instrucciones*

1. Tienda el cable delimitador y asegúrese de que forma un bucle alrededor de la zona de trabajo.
2. Haga un ojal en el punto donde luego conectará el cable de guía.o
3. Tienda el cable guía hacia el extremo del cable delimitador para establecer la conexión. Procure que el cable no siga ángulos cerrados.

3. CONEXIÓN DEL CABLE DELIMITADOR Y EL CABLE GUÍA

Consulte el capítulo *Instalación del Manual de instrucciones*

1. Fije el cable guía en los cierres a presión de la parte inferior de la estación de carga.
2. Abra el conector e introduzca los extremos del cable en las muescas de cada conector.
3. Presione los conectores con unos alicates.
4. Corte el cable delimitador que sobre, de 1 a 2 cm por encima de los conectores.
5. Presione los conectores sobre las clavijas de contacto, marcadas con L (izquierda) y R (derecha), en la estación de carga. Es importante que el cable derecho esté onectado a la clavija de contacto derecha y el cable izquierdo, a la clavija izquierda.
6. Fije el conector a la clavija de contacto marcada como Guía en la estación de carga.

4. CONEXIÓN DEL CABLE GUÍA AL CABLE DELIMITADOR

Consulte el capítulo *Instalación del Manual de instrucciones*

1. Corte el cable delimitador con unas tijeras para cables en el centro del ojal que ha hecho anteriormente, según indica el punto 2.2.
2. Conecte el cable de guía al cable delimitador con los acopladores que se adjuntan. Presione los acopladores juntos con unos alicates.

5. ARRANQUE Y PARADA

Consulte los capítulo *Funcionamiento del Manual de instrucciones*

ARRANQUE

1. Pulse el botón de *PARADA* para abrir la cubierta.
2. Coloque el interruptor principal en la posición 1. Cuando haga esto por primera vez, se pondrá en marcha una secuencia de arranque, donde seleccionará un código PIN de cuatro dígitos, entre otras cosas.
3. Pulse el botón de *ARRANQUE* y cierre la cubierta.

PARADA

Pulse el botón de *PARADA*.

6. ADAPTE EL CORTACÉSPED AL TAMAÑO DEL CÉSPED

Consulte el capítulo *Funcionamiento del Manual de instrucciones*

Los resultados dependerán del tiempo de corte. Adapte el tiempo de corte a su jardín con la función de *Temporizador*. Usted decide a qué horas del día funciona el robot cortacésped. El robot cortacésped corta aproximadamente 43-48 m² de césped por hora y día. Por ejemplo: si en su jardín hay 300 m² de césped, el robot cortacésped deberá funcionar una media de 6-7 horas al día.

7. MANTENIMIENTO

Consulte el capítulo *Mantenimiento del Manual de instrucciones*

1. El interruptor general debe estar en la posición 0 para hacer cualquier tipo de trabajo en el bastidor del cortacésped; como limpieza y cambio de cuchillas. Cambie las cuchillas periódicamente para obtener los mejores resultados al cortar.
2. Nunca utilice un equipo de limpieza de alta presión ni agua corriente para limpiar el robot cortacésped. No utilice nunca disolventes para la limpieza.
3. Todas las conexiones a la estación de carga (la alimentación eléctrica, el cable delimitador y el cable guía) deben estar desconectadas si existe riesgo de tormenta eléctrica.
4. Cargue totalmente la batería al final de la temporada, antes de almacenarla para el invierno.

1. COLOCAÇÃO E LIGAÇÃO DA ESTAÇÃO DE CARGA

Consulte os capítulo *Instalação do Manual do Utilizador*

1. Coloque a estação de carga numa posição central na área de trabalho, com muito espaço aberto à frente da estação de carga, e numa superfície relativamente horizontal.
2. Ligue o cabo de baixa tensão do transformador à estação de carregamento e ao transformador.
3. Ligue o transformador a uma tomada de parede de 100 - 240 V.
4. Coloque o cortador de relva robótico na estação de carga, para carregar a bateria enquanto o fi o de limite é colocado. Coloque o interruptor principal na posição 1.

2. COLOCAÇÃO DO FIO DE LIMITE E DO FIO DE GUIA

Consulte o capítulo *Instalação do Manual do Utilizador*

1. Coloque o fi o do limite, certifi cando-se de que forma um laço em redor da área de trabalho.
2. Faça um ilhó no ponto onde o fi o de guia será ligado posteriormente.
3. Estenda o fio de guia até ao ponto do fio de limite onde será feita a ligação. Evite colocar o fi o em ângulos apertados.

3. LIGAÇÃO DO FIO DE LIMITE E DO FIO DE GUIA

Consulte o capítulo *Instalação do Manual do Utilizador*

1. Aperte o fio de guia nos fechos de mola situados na parte inferior da estação de carregamento.
2. Abra o conector e coloque as extremidades do fi o nas reentrâncias de cada conector.
3. Aperte os conectores para os juntar, utilizando um alicate.
4. Corte o fi o do limite excedente. Corte 1 a 2 cm acima dos conectores.
5. Empurre os conectores para dentro dos pinos de contacto, marcados com L (esquerda) e R (direita), da estação de carga. É importante que o fi o direito esteja ligado ao pino de contacto direito, e o fi o esquerdo ao pino de contacto esquerdo.
6. Prenda o conector ao pino de contacto marcado como guia na estação de carga.

4. LIGAÇÃO DO FIO DE GUIA AO FIO DE LIMITE

Consulte o capítulo *Instalação do Manual do Utilizador*

1. Corte o fi o de limite com um alicate de corte no centro do ilhó que foi feito no ponto 2.2.
2. Ligue o fi o de guia ao fi o do limite, utilizando os respectivos acopladores. Pressione os acopladores para os juntar completamente, utilizando um alicate ajustável.

5. ARRANQUE E PARAGEM

Consulte os capítulo *Funcionamento do Manual do Utilizador*

ARRANQUE

3. Abra a cobertura, premindo o botão *STOP*.
4. Coloque o interruptor principal na posição 1. Quando efectua este procedimento pela primeira vez, começa uma sequência de arranque, na qual deverá seleccionar um código PIN de quatro dígitos, entre outras coisas.
5. Prima o botão *START* e feche a cobertura.

PARAGEM

Prima o botão *STOP*.

6. AJUSTAR O CORTA-RELVAS AO TAMANHO DO SEU RELVADO

Consulte o capítulo *Funcionamento do Manual do Utilizador*

Os resultados do corte dependem do tempo de corte. Ajuste o tempo de corte ao seu jardim, utilizando a função *Temporizador*. É possível decidir a que horas do dia o cortador de relva deve trabalhar. O cortador de relva robótico corta cerca de 43-48 m² por hora e dia. Por exemplo: se o seu jardim tiver um relvado de 300 m², o cortador de relva robótico deve trabalhar, em média, 6-7 horas por dia.

7. MANUTENÇÃO

Consulte o capítulo *Manutenção do Manual do Utilizador*

1. O interruptor principal deve ser colocado na posição 0 durante todo o trabalho no quadro do cortador, tal como limpeza ou substituição das lâminas. Substitua as lâminas regularmente para obter o melhor resultado de corte..
2. Nunca utilize uma máquina de lavar de alta pressão, nem sequer água corrente, para limpar o cortador de relva robótico. Nunca se devem usar solventes durante a limpeza.
3. Em caso de previsão de trovoadas, é necessário desligar todas as ligações à estação de carregamento (transformador, fio de limite e de guia).
4. Carregue totalmente a bateria no fim da estação, antes de a armazenar durante o Inverno.

1. POSIZIONAMENTO E COLLEGAMENTO DELLA STAZIONE DI RICARICA

IT

Vedere il capitolo Installazione del Manuale Operatore

1. Posizionare la stazione di ricarica in una posizione centrale nell'area di lavoro, su una superficie relativamente orizzontale e con molto spazio di fronte alla stazione stessa.
2. Collegare il cavo a bassa tensione dell'alimentazione alla stazione di ricarica e all'alimentazione.
3. Collegare il cavo di alimentazione a una presa a muro da 100-240 V.
4. Collocare il rasaerba robotizzato nella stazione di ricarica per caricare la batteria durante la posa del cavo perimetrale. Portare l'interruttore principale sulla posizione 1.

2. POSA DEL CAVO PERIMETRALE E DEL CAVO GUIDA

Vedere il capitolo Installazione del Manuale Operatore

1. Estendere il cavo perimetrale assicurandosi che formi un anello intorno all'area di lavoro.
2. Predisporre un occhiello nel punto in cui il cavo guida verrà collegato più tardi.
3. Posare il cavo guida fino al punto del cavo perimetrale in cui verrà effettuato il collegamento. Nella stesura del cavo evitare gli angoli stretti.

3. COLLEGAMENTO DEL CAVO PERIMETRALE E DEL CAVO GUIDA

Vedere il capitolo Installazione del Manuale Operatore

1. Fissare il cavo guida con chiusure a scatto sul lato inferiore della stazione di ricarica.
2. Aprire il connettore e appoggiare le estremità del cavo negli incavi di ogni connettore.
3. Premere i connettori insieme usando un paio di pinze.
4. Tagliare l'eventuale cavo perimetrale in eccesso. Tagliare a 1 o 2 cm sopra i connettori.
5. Premere i connettori sui pin di contatto della stazione di ricarica contrassegnati con L (sinistra) e R (destra). È importante che il cavo di destra sia collegato al pin di contatto di destra e che il cavo di sinistra sia collegato al pin di sinistra.
6. Fissare il connettore al pin di contatto marcato Guida presente sulla stazione di carico.

4. COLLEGAMENTO DEL CAVO GUIDA AL CAVO PERIMETRALE

Vedere il capitolo Installazione del Manuale Operatore

1. Tagliare il cavo perimetrale con dei tagliafilì al centro dell'occhiello predisposto al punto 2.2.
2. Collegare il cavo guida al cavo perimetrale usando i giunti in dotazione. Premere i giunti per unirli completamente con un paio di pinze a pappagallo .

5. AVVIAMENTO E ARRESTO

Vedere il capitolo Operazione del Manuale Operatore

AVVIAMENTO

1. Aprire il coperchio premendo il pulsante *STOP*.
2. Posizionare l'interruttore principale su 1. Quando questa operazione viene eseguita per la prima volta, inizia una sequenza di avviamento dove, tra le altre cose, deve essere selezionato un codice PIN di quattro cifre.
3. Premere il pulsante *START* e chiudere lo sportello.

ARRESTO

Premere il pulsante *STOP*.

6. ADEGUARE IL RASAERBA ALLE DIMENSIONI DEL PRATO

Vedere il capitolo Operazione del Manuale Operatore

I risultati di taglio dipendono dal tempo di rasatura. Adeguare il tempo di taglio al giardino utilizzando la funzione *Timer*. È possibile decidere in quali orari della giornata fare funzionare il rasaerba robotizzato. Il rasaerba robotizzato taglia circa 43-48 m² per ora e giorno. Per esempio: se il vostro giardino è coperto da 300 m² di erba, il rasaerba robotizzato deve funzionare in media 6-7 ore al giorno.

7. MANUTENZIONE

Vedere il capitolo Manutenzione del Manuale Operatore

1. L'interruttore principale deve essere in posizione 0 durante tutti i lavori al sottoscocca del rasaerba, ad esempio pulizia o sostituzione delle lame. Sostituire regolarmente le lame per ottenere risultati di taglio ottimali.
2. Per la pulizia del rasaerba robotizzato, non utilizzare mai dispositivi di lavaggio ad alta pressione, né acqua corrente. Non utilizzare mai solventi per la pulizia.
3. Scollegare tutti i collegamenti alla stazione di ricarica (alimentazione, cavo perimetrale e cavo guida) se c'è il rischio di un temporale.
4. Caricare completamente la batteria alla fine della stagione prima del rimessaggio invernale.

1. PLACEMENT OF AND CONNECTING THE CHARGING STATION

EN

See chapter *Installation in the Operator's Manual*

1. Place the charging station at a central position in the working area, with a lot of open space in front of the charging station and on a relatively horizontal surface.
2. Connect the power supply's low voltage cable to the charging station and the power supply.
3. Connect the power supply to a 100-240 V wall socket.
4. Place the robotic lawnmower in the charging station to charge the battery while the boundary wire is laid. Set the main switch to position 1.

2. PLACEMENT OF THE BOUNDARY WIRE AND THE GUIDE WIRE

See chapter *Installation in the Operator's Manual*

1. Lay the boundary wire so that it forms a loop around the working area.
2. Make an eyelet at the point where the guide wire will later be connected.
3. Run the guide wire to the point on the boundary loop where the connection will be made. Avoid laying the wire at tight angles.

3. CONNECTING THE BOUNDARY WIRE AND THE GUIDE WIRE

See chapter *Installation in the Operator's Manual*

1. Fasten the guide wire in snap locks at the bottom of the charging station.
2. Open the connectors and lay the wire ends in the recesses on each connector.
3. Press the connectors together using a pair of pliers.
4. Cut off any surplus boundary wire. Cut 1 to 2 cm above the connectors.
5. Press the connectors onto the contact pins, marked L (left) and R (right), on the charging station. It is important that the right-hand wire is connected to the right-hand contact pin, and the left-hand wire to the left-hand pin.
6. Fasten the connector to the contact pin marked Guide on the charging station.

4. CONNECTING THE GUIDE WIRE TO THE BOUNDARY WIRE

See chapter *Installation in the Operator's Manual*

1. Cut the boundary wire with a wire cutters at the centre of the eyelet that was made in step 2.2.
2. Connect the guide wire to the boundary wire using the accompanying couplers. Press the couplers completely together with a polygrip.

5. STARTING AND STOPPING

See chapter *Operation in the Operator's Manual*

STARTING

1. Open the cover by pressing the *STOP* button.
2. Set the main switch to position 1. When you do this for the first time, a start up sequence starts where you select a four digit PIN code among other things.
3. Press the *START* button and close the cover.

STOPPING

Press the *STOP* button.

6. ADJUSTING THE ROBOTIC LAWNMOWER TO SUIT THE SIZE OF YOUR LAWN

See chapter *Operation in the Operator's Manual*

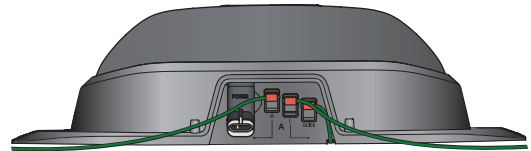
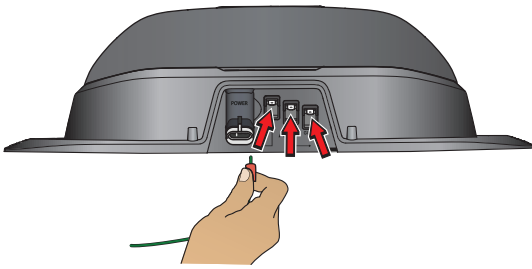
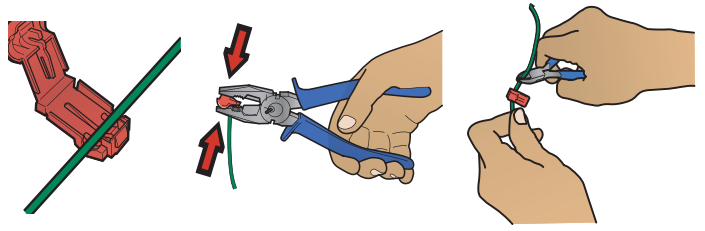
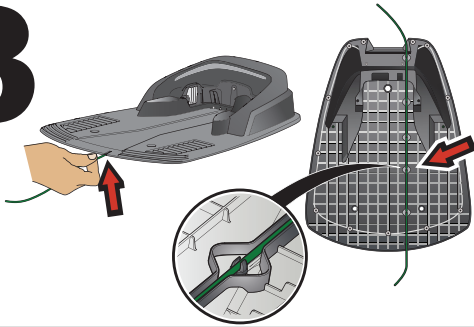
The mowing results depend on mowing time. Adjust the mowing time to suit your garden using the *Timer* function. You decide what times during the day the robotic lawnmower is to work. The robotic lawnmower mows about 43-48 m² per hour and day. For example; if your garden consists of 300 m² of grass, the robotic lawnmower should work on average 6-7 hours per day.

7. MAINTENANCE

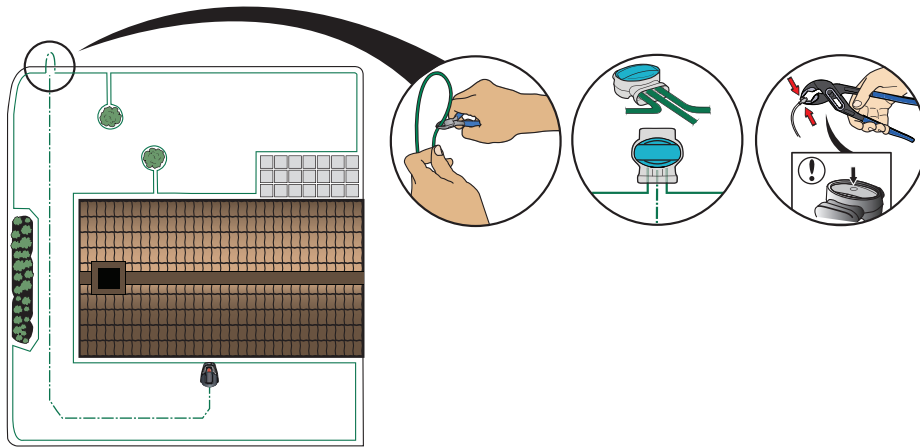
See chapter *Maintenance in the Operator's Manual*

1. The main switch should be in the 0 position during all work on the robotic lawnmower's chassis, such as cleaning or replacing the blades. Replace the blades regularly for the best mowing result.
2. Never use a high-pressure washer or even running water to clean the robotic lawnmower. Never use solvents for cleaning.
3. All connections to the charging station (power supply, boundary and guide wire) must be disconnected if there is a risk of a thunderstorm.
4. Fully charge the battery at the end of the season before winter storage.

3



4

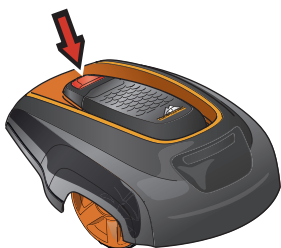


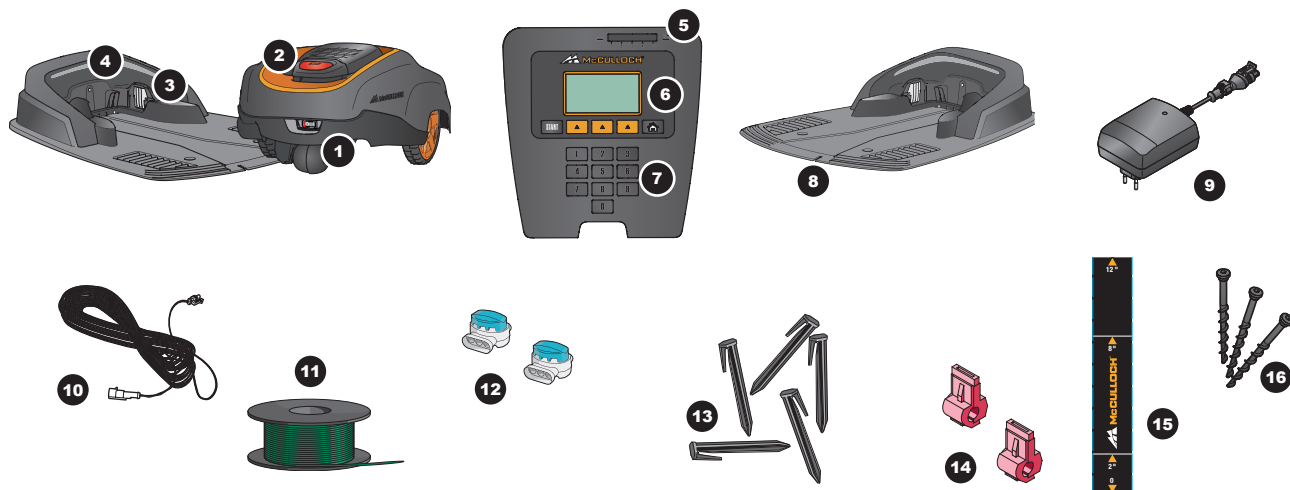
5

ARRANQUE / ARRANQUE / AVVIAMENTO / STARTING



PARADA / PARAGEM / ARRESTO / STOPPING





Componentes de Automower®?

1. Interruptor principal
2. Botón de PARADA
3. Tira de carga
4. LED para comprobar el funcionamiento de los cables delimitador y de guía
5. Indicación de la altura de corte
6. Pantalla
7. Teclado
8. Estación de carga
9. Fuente de alimentación
10. Cable de tensión baja
11. Cable delimitador y cable guía*
12. Acopladores*
13. Soportes*
14. Conectores*
15. Galga
16. Clavos para afianzar la estación de carga

* Incluido en el kit de instalación; no incluido en caso de compra del robot cortacésped.

O que é o quê?

1. Interruptor principal
2. Botão STOP
3. Faixa de carga
4. LED para verificação do funcionamento dos fios do limite e de guia
5. Indicação da altura de corte
6. Ecrã
7. Teclado
8. Estação de carga
9. Transformador
10. Cabo de baixa tensão
11. Fio de limite e de guia*
12. Acopladores*
13. Cavilhas de fixação*
14. Conectores*
15. Instrumento de medição
16. Pregos para fixar a estação de carga

* Incluído no kit de instalação e não na compra do corta-relvas robótico.

Descrizione delle parti

1. Interruttore principale
2. Pulsante STOP
3. Striscia di ricarica
4. LED per il controllo del funzionamento dei cavi perimetrale e guida
5. Indicazione dell'altezza di taglio
6. Display
7. Tastiera
8. Stazione di ricarica
9. Alimentazione
10. Cavo a bassa tensione
11. Matassa per cavo perimetrale e guida*
12. Giunti*
13. Picchetti*
14. Connettori*
15. Astina di misurazione
16. Chiodi per fissare la stazione di ricarica

* Incluso nel kit di installazione, non incluso nell'acquisto del rasaerba robotizzato.

What is what?

1. Main switch
2. STOP button
3. Charging strip
4. LED for function check of the boundary and guide wires
5. Cutting height indication
6. Display
7. Keypad
8. Charging station
9. Power supply
10. Low voltage cable
11. Wire for boundary and guide*
12. Couplers*
13. Pegs*
14. Connectors*
15. Measurement gauge
16. Screws for securing the charging station

* Included in Installation kit, not included in the purchase of the robotic lawnmower.

