

SB, käivitusnööri parendus, kettsaag McCulloch, CS42S, 2018-02

<input type="checkbox"/> Action Required:	<input type="checkbox"/> Sold	<input type="checkbox"/> Not Sold
<input checked="" type="checkbox"/> Only If Encountered		
<input type="checkbox"/> Information Only		

Mõjutatud mudelid

Mudel	PNC
CS42S	967320604

Mõjutatud seerianumbrid

16348NXXXXX kuni 18036NXXXXX

Mõjutatud turud

Euroopa

Kirjeldus

Käivitusnõör võib nõõriratta küljest lahti tulla ja mootorit ei saa enam käivitada. Nõõriratast on uuendatud.

Toiming

Lõppkasutajale müüdüd toode:	tehke hooldustoiming üksnes siis, kui lõppkasutaja(te)l on probleem esinenud.
Müümata laojääk:	midagi ei ole vaja teha.
Hooldustoimingu kirjeldus:	vahetage nõõriratas välja.

Osade teave

Uue osa nr	Komponendi kirjeldus	Vana osa nr
594090401, kogus 1	nõõriratta hoolduskomplekt	584400101 / 584400102

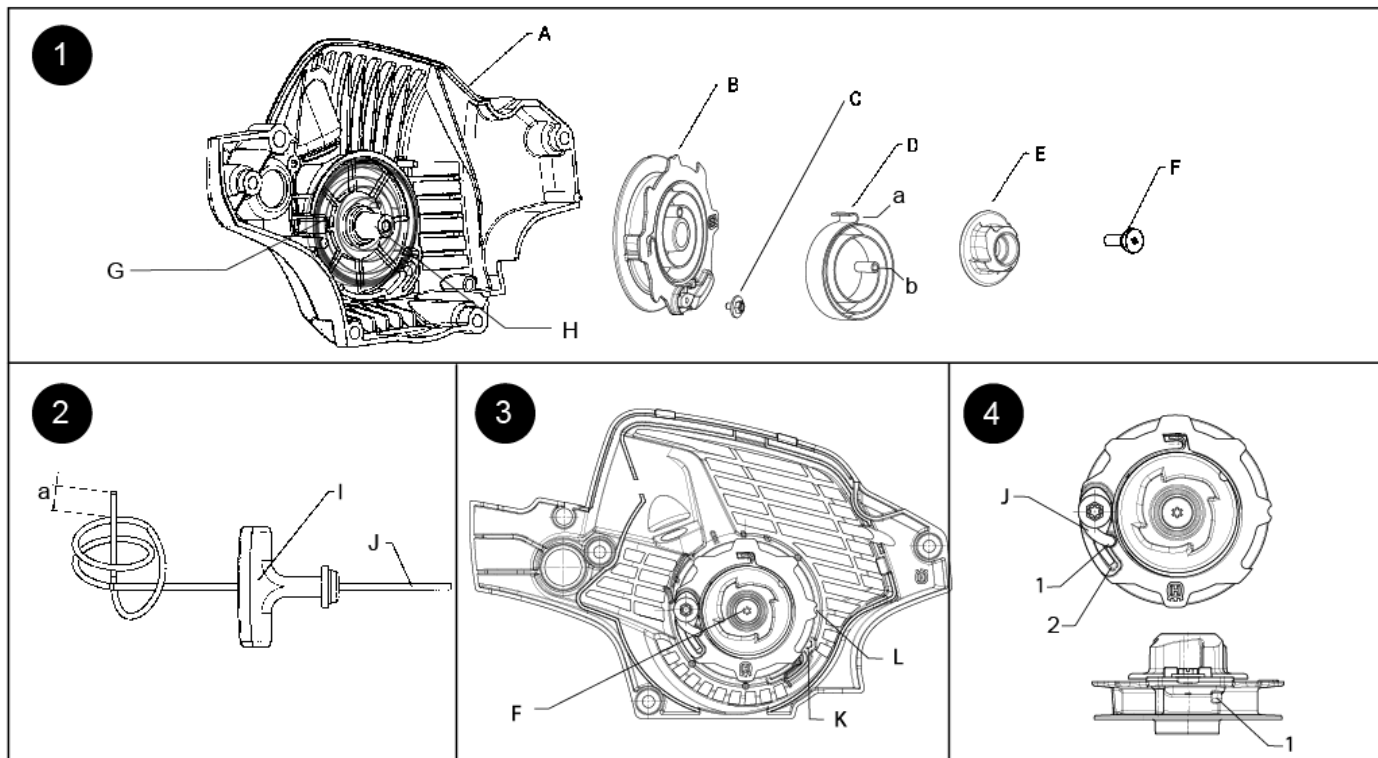
Teave garantiiaruande jaoks

Kehtivad harilikud garantiinõuded; hooldustoiming tuleb teostada meie garantiiprotseduuri abil, kasutades üksnes alltoodud koode ja tekste:

Komponendi kood:	223 – käivitusnõör
Veakood:	92 – Husqvarna nõudel välja vahetatud osa
Garantiikood (inventar):	midagi ei ole vaja teha.
Garantiikood (lõppkasutaja):	1 garantii
Garantiaruande tekst:	Hooldusbülletään # B170048B-11
Ajaühikud (6 minutit):	3 ajaühikut (18 minutit)

Redaktsioonide ajalugu

Ülevaatus	Kuupäev	Kirjeldus
A	09-2017	Loodud
B	02-2018	1. Mõjutatud seerianumbrid 2. Osade teave - Vana osa nr

JUHISTELEHT
 STARTERI NÖÖRIRATTA VAHETAMINE

Joonis 1

A. Tiiviku korpus
 B. Nööriratas
 C. Kõie kruvi
 D. Vedru
 a. Konks
 b. Silmus
 E. Rumm
 F. Õlakruvi
 G. Tagasitõmbevedru
 H. Post

Joonis 2

I. Käepide
 J. Kõis
 a. 1/4–1/2 tolli (pärast silmuse pinguletõmbamist)

Joonis 3

F. Õlakruvi
 K. Korpuse sõlm
 L. Nööriratta sõlm

Joonis 4

J. Kõis
 1. Auk
 2. Süvend

1. Eemaldage neli (4) kruvi tiiviku korpuse (A) küljest. Eemaldage tiiviku korpus raami küljest.

2. Eemaldage kõie kruvi (C) nööriratta (B) küljest.

ETTEVAATUST! Tagasitõmbevedru (G) on pinges all ja nööriratas hakkab lahti kerima.

3. Kõie (J) ja käepideme (I) eemaldamisel tiiviku korpuse küljest laske tagasitõmbevedrul aeglaselt lõpuni lahti kerida.

4. Eemaldage õlakruvi (F) rummu (E) keskelt.

5. Rummu eemaldamisel hoidke nööriratast tiiviku korpuse sees kinni.

6. Eemaldage ettevaatlikult nööriratas koos vedruga (D) ja jälgige, et tagasitõmbevedru (G) jääks all oma süvendisse.

7. Kandke postile (H) väike kogus liitiumääret ja vahetage nööriratas tiiviku korpuses. Pöörake nööriratast ettevaatlikult päripäeva, kuni see langeb oma kohale.

8. Asetage vedru tagasi ja veenduge, et vedru konksuga ots rakenduks täielikult nööriratta külge. Asetage rumm tagasi ja veenduge, et rummu tihvt rakenduks vedru silmusesse.

9. Asetage rumm tagasi ja veenduge, et rummu tihvt rakenduks vedru silmusesse.

10. Keerake õlakruvi rummu ja posti keskossa kinni pingutusmomendiga 45–50 naeljalga.

11. Sisestage läbi käepideme kõis ja kinnitage see topeltsõlmega. Jätke sõlme taha ¼–½ pikkune kõiejupp. Vt joonis 2.

12. Keerake nööriratast ettevaatlikult päripäeva kuni peatumiseni.

13. Laske nöörirattal pöörelda vastupäeva, kuni nööriratta sõlm (L) ja korpuse sõlm (K) on kohakuti. Vt joonis 3.

14. Seejärel laske nöörirattal pöörelda ühe täispöörde võrra vastupäeva, kuni sõlmed on uuesti kohakuti.

15. Nööriratta lukustamiseks sisestage kahe sõlme moodustatud avasse kuuskantvõti või kruvikeeraja.

16. Juhtige kõie vaba ots läbi tiiviku korpuse ava nööriratta sisse ja nööriratta avast (1) üles. Vt joonis 4.

17. Lükake kõis kinnitussoonde. Vt joonis 4.

18. Keerake kõie kinnituskruvi nööriratta kruviposti sisse tihkelt kinni (pingutusmomendiga 8–10 naeljalga). Kruvi ei tohi üle pingutada.

19. Tõmmake kõis pingule, eemaldage kuuskantvõti või kruvikeeraja ning laske nöörirattal ja kõiel aeglaselt tagasi kerida.

20. Paigaldage tiiviku korpus tagasi raamile ja keerake kinni pingutusmomendiga 35–40 naeljalga.