

Verkstadshandbok

M105-97F
M125-97FH

Svenska

INNEHÅLL

Innehåll

INNEHÅLL

Innehåll	2
SÄKERHETSINSTRUKTIONER	
Allmänna anvisningar.....	3
Speciella anvisningar	3
TEKNISKA DATA	
Tekniska data	4
SKÖTSEL	
Skötselschema	5
KONSTRUKTION OCH FUNKTION	
Allmänt	6
Tillverkningsnummer	6
Motor	6
Styrning	6
Drivning	6
Klippaggregat	7
REPARATIONSANVISNINGAR	
Demontering av motor	8
Montering av motor	9
Bränsletank	9
Byte av motorolja	10
Kontroll och justering av styrvajer	11
Byte av styrvajer	11
Montering av rattaxel	12
Demontering/montering av vajerhjul	12
Kontroll och justering av bromsen.....	13
Justering av gasvajer	13
Demontering av pendelaxel	14
Demontering/montering av drivkedja	14
Justering av drivkedja	14
Demontering av växellåda	14
Demontering/montering av hydrostat.....	15
Byte av remmar.....	16
Kontroll och justering av klippaggregatets marktryck....	16
Demontering av klippaggregat	16
ELSYSTEM	
Kontroll av säkerhetssystem	18
Mikrobrytare sits	18
Mikrobrytare knivar	18
Mikrobrytare parkeringsbroms	18
Mikrobrytare pedal	18
Huvudsäkring	18
Felsökningsschema	
Felsökningsschema	19

SÄKERHETSINSTRUKTIONER

Allmänna anvisningar

Verkstadshandboken är skriven för personal som förutsätts ha allmänna kunskaper om reparation och service av åkgräsklippare.

Verkstaden där åkgräsklipparen repareras ska vara utrustad med säkerhetsanordningar i enlighet med lokala bestämmelser.

Ingen får reparera åkgräsklipparen utan att ha läst och förstått innehållet i denna verkstadshandbok.

Maskinen är provad och godkänd endast med av tillverkaren levererad eller rekommenderad utrustning.

I denna verkstadshandbok finns nedanstående rutor på aktuella ställen.



VARNING! Varningsrutan varnar för risk för personskada om anvisningarna inte följs.

VIKTIGT!

Denna ruta varnar för skada på materialen om anvisningarna inte följs.

Speciella anvisningar

Bränslet som används till åkgräsklipparen har följande farliga egenskaper:

- Vätskan och dess ångor är giftiga.
- Kan ge ögon- och hudirritationer.
- Kan ge andningssvårigheter.
- Är mycket brandfarligt.

Vid användning av tryckluft, rikta inte tryckluftstrålen mot kroppen. Luft kan tränga in i blodomloppet vilket innebär livsfara.

Använd ögonskydd när du arbetar med inspända fjädrar.

Använd hörselskydd vid provkörning.

Efter provkörning, rör inte ljuddämparen förrän den har kallnat. Risk finns för brännskador. Detta gäller speciellt om åkgräsklipparen är försedd med katalysator. Beläggningen på och i katalysatorelementet är hälsovådlig att förtära. Använd skyddshandskar vid arbete med katalysator/ljuddämpare.

Knivbladen är vassa och kan ge skärskador. Använd skyddshandskar när du hanterar knivbladen.

Använd ögonskydd när du arbetar med klippaggregatet. Om remmens spännfjäder går av och sprätter upp kan den orsaka personskada.

Använd ögonskydd när du arbetar med batteriet med borttagna proppar. Var mycket försiktig vid hantering av batterisyra. Syra på huden kan vålla svåra frätskador. Vid spill på huden, skölj omedelbart med vatten. Syra i ögonen kan orsaka blindhet, kontakta läkare.

Var försiktig vid underhåll av batteriet. I batteriet bildas explosiv gas. Gör aldrig underhåll på batteriet medan du röker eller i närheten av öppen eld eller gnistor. Batteriet kan då explodera och vålla svåra skador.

VIKTIGT!

Spillolja och utbytta oljefilter ska hanteras som miljöfarligt avfall.

TEKNISKA DATA

Tekniska data

	M105-97F	M125-97FH
Dimensioner		
Längd utan klippaggregat, mm / ft	1446 / 4,74	1446 / 4,74
Längd med klippaggregat, mm / ft	2057,5 / 6,75	2057,5 / 6,75
Bredd utan klippaggregat, mm / ft	805 / 2,56	805 / 2,56
Bredd med klippaggregat, mm / ft	1029 / 3,38	1029 / 3,38
Höjd, mm / ft	1065 / 3,49	1065 / 3,49
Tjänstevikt med klippaggregat, kg / lb	190 / 419	190 / 419
Axelavstånd, mm / ft	799 / 2,62	799 / 2,62
Däckdimension, fram	16*6,00 - 10	16*6,00 - 10
Däckdimension, bak	13*5,00 - 8	13*5,00 - 8
Luftryck fram - bak, kPa / bar / PSI	100 / 1,0 / 14,5	100 / 1,0 / 14,5
Motor		
Fabrikat / Modell	Briggs & Stratton/3105	Briggs & Stratton/3125
Nominell motoreffekt, kW (se anm. 1)	6,6	6,5
Slagvolym, cm ³ / cu.in	344 / 21	344 / 21
Max. motorvarvtal, r/min	2900 ± 100	2900 ± 100
Bränsle, minsta oktantal blyfri	85	85
Volym bensintank, liter	3,3	3,3
Olja, klass SJ-CF	SAE 5W/30 eller SAE 10W/30	SAE 5W/30 eller SAE 10W/30
Volym oljetank, liter / USqt	1,4 / 1,5	1,4 / 1,5
Start	Elstart	Elstart
Elsystem		
Typ	12 V, minusjordat	12 V, minusjordat
Batteri	12 V, 18 Ah	12 V, 18 Ah
Tändstift	Champion QC12YC	Champion QC12YC
Elektroavstånd, mm / inch	0,75 / 0,030	0,75 / 0,030
Huvudsäkring	Flatstiftsbygel, 15 A.	Flatstiftsbygel, 15 A.
Bulleremissioner och klippbredd (se anm. 2)		
Ljudeffektnivå, uppmätt dB(A)	98	99
Ljudeffektnivå, garanterad dB(A)	99	99
Klippbredd, cm / inch	97 / 38	97 / 38
Ljudnivåer (se anm. 3)		
Ljudtrycksnivå vid användarens öra, dB(A)	84	85
Vibrationsnivåer (se anm. 4)		
Vibrationsnivå i ratt, m/s ² .	4,8	4,8
Vibrationsnivå i säte, m/s ²	0,7	0,7
Transmission		
Fabrikat	Topec T7000	Tuff Torq T36N
Olja, klass SF-CC	SAE 80W/90	SAE 10W/30
Antal växlar framåt	3	-
Antal växlar bakåt	1	-
Hastighet framåt, km/h	0-8	0-7,5
Hastighet bakåt, km/h	0-4	0-7,5
Klippaggregat		
Typ	Mulching-aggregat	Mulching-aggregat
Klipphöjder, 5 lägen, mm / inch	25-70 / 0,98-2,76	25-70 / 0,98-2,76
Knivdiameter, mm / inch	491 / 19,33	491 / 19,33

Anm. 1: Motorns angivna märkeffekt är medelvärde för nettoeffekten (vid det specificerade varvtalet) hos en typisk produktionsmotor för den motormodell som mätts enligt SAE-standard J1349/ISO1585. Massproducerade motorer kan avvika från detta värde. Den faktiska effekten hos den motor som är installerad i slutprodukten kommer att bero på driftshastigheten, omgivningens egenskaper och andra faktorer.

Anm. 2: Emission av buller till omgivningen uppmätt som ljudeffekt (L_{WA}) enligt EG-direktiv 2000/14/EG.

Anm. 3: Ljudtrycksnivå enligt EN 836. Redovisade data för ljudtrycksnivå har ett typiskt spridningsmått (standardavvikelse) på 1,2 dB(A).

Anm. 4: Vibrationsnivå enligt EN 836. Redovisade data för vibrationsnivå har ett typiskt spridningsmått (standardavvikelse) på 0,2 m/s² (Ratt) samt 0,8 m/s² (säte).

SKÖTSEL

Skötselschema

Här följer en lista över den skötsel som kan utföras på åkgräsklipparen. För de punkter som inte finns beskrivna i denna verkstadshandbok, se bruksanvisningen.

Skötsel	Daglig skötsel före start	Minst varje år	Skötselintervall i timmar			
			25	50	100	200
Rengöring	◆					
Kontrollera motorns oljenivå	◆					
Kontrollera motorns kylluftintag	◆					
Kontrollera styrvajrarna	●					
Kontrollera bromsarna	●					
Kontrollera batteriet	◆					
Smörj drivkedjan, M105-97F	◆					
Kontrollera säkerhetssystemet	●					
Kontrollera skruvar och muttrar	○					
Kontrollera eventuellt bränsle- och oljeläckage	○					
Rengör runt ljuddämparen	○					
Byt motorolja ¹⁾			●	●		
Byt luftfilter ²⁾			◆			
Kontrollera klippaggregatet			◆			
Kontrollera däckens lufttryck			◆			
Smörj leder och axlar ³⁾			◆			
Kontrollera kilremmarna			●			
Kontroll och justering av gasvajer				●		
Byt bränslefilter					○	
Byt tändstift						◆
Kontrollera bränsleslangen. Byt om det behövs ⁴⁾		○				

¹⁾Första bytet efter 8 timmar. Vid körning med tung belastning eller vid höga omgivningstemperaturer, byt var 25:e timme. ²⁾Under dammiga förhållanden skall rengöring och byte ske oftare. ³⁾Vid daglig användning av åkgräsklipparen skall smörjning utföras två gånger per vecka. ⁴⁾Utförs av auktoriserad serviceverkstad.

● = Finns beskrivet i denna verkstadshandbok

○ = Finns inte beskrivet i denna verkstadshandbok

◆ = Finns beskrivet i bruksanvisning



WARNING! Inga serviceåtgärder får göras på motor eller klippaggregat om inte:

Motorn stoppats.

Tändningsnyckeln tagits ur.

Tändkabeln tagits bort från tändstiftet.

Parkeringsbromsen är ilagd.

Klippaggregatet är frikopplat.

KONSTRUKTION OCH FUNKTION

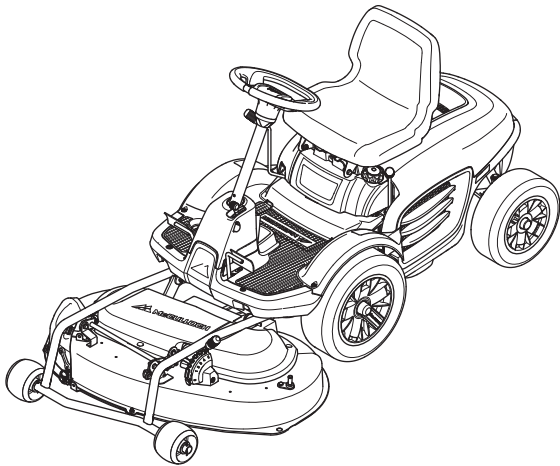
Allmänt

McCulloch är en åkgräsklippare med stor kapacitet. Denna bok berör McCulloch M105-97F och M125-97FH. Samtliga har frontmonterade klippaggregat för att man ska kunna kontrollera klippningen och få bästa klippresultat.

Både McCulloch M105-97F och M125-97FH har ett mulching-aggregat med möjlighet att byta till sidoutkast.

McCulloch M105-97F och M125-97FH kan dessutom utrustas med diverse tillbehör som t. ex. mossrivare och spridare.

McCulloch M105-97F levereras med manuell växellåda. M125-97FH levereras med hydrostatisk transmission.



Tillverkningsnummer

Maskinens tillverkningsnummer finns angivet på en tryckt skylt som är fastsatt på höger sida under sitsen. På skylten anges uppifrån:

- Maskinens typbeteckning.
- Tillverkarens produktnummer.
- Maskinens tillverkningsnummer.

Ange typbeteckning och tillverkningsnummer vid reservdelsbeställning.

Motorns tillverkningsnummer är angivet på en streckkodsdekal. Den är placerad på vevhusets vänstra sida, framför startmotorn.

Texten anger:

- Model.
- Type.
- Code.

Ange dessa vid reservdelsbeställning.

Transmissionens tillverkningsnummer på hydrostatmaskiner är angivet på en streckkodsdekal som sitter på framsidan av huset för vänster drivaxel:

- Typbeteckningen anges över streckkoden och börjar med bokstaven "K".
- Tillverkningsnumret anges över streckkoden och föregås av tecknen "s/n".
- Tillverkarens typnummer anges under streckkoden och föregås av tecknen "p/n".

Ange typbeteckning och tillverkningsnummer vid reservdelsbeställning.

Motor

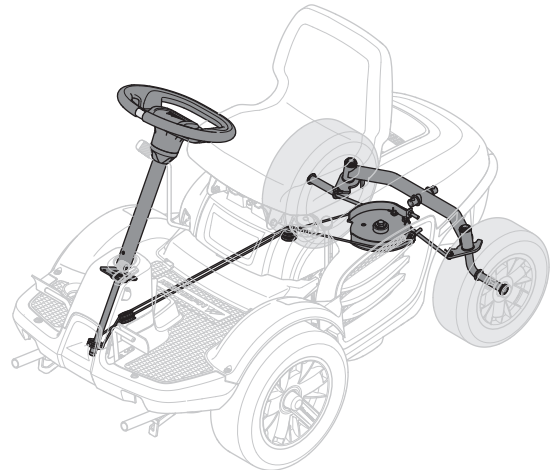
Dessa McCulloch-maskiner har encylindriga luftkylda motorer från Briggs & Stratton.

Större motorreparationer beskrivs inte i denna verkstadshandbok. Denna information finns att läsa om i Briggs & Strattons egna handböcker, vilka innehåller detaljerade upplysningar om justering och reparation av motorerna. Handböckerna kan beställas hos en auktoriserad serviceverkstad.

Det är viktigt att endast originalreservdelar används vid reparation av motorerna. Om andra delar används upphör garantin att gälla.

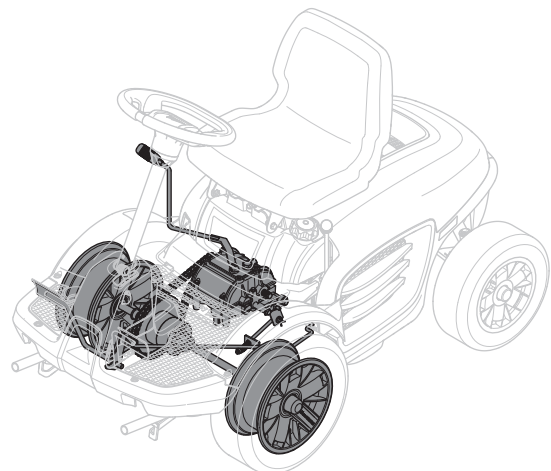
Styrning

Åkgräsklipparna är bakhjulsstyrda. Styrkraften från ratten överförs till bakhjulen via vajer.



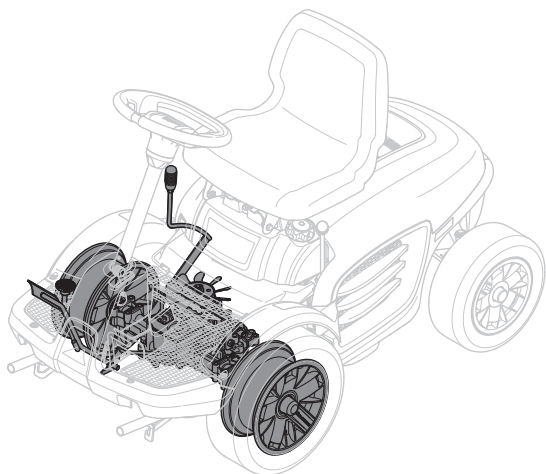
Drivning

McCulloch M105-97F har manuell växellåda med tre växlar framåt, friläge och en växel bakåt.



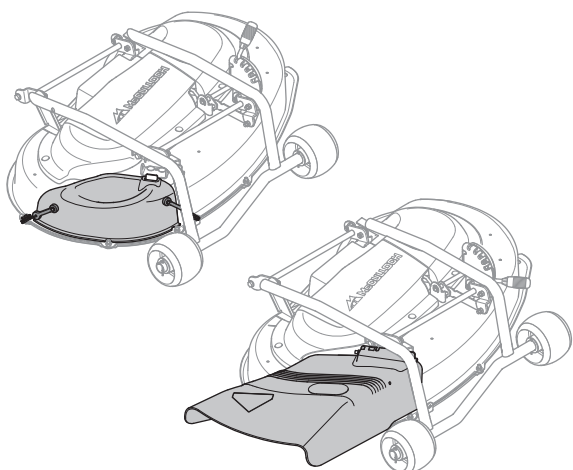
KONSTRUKTION OCH FUNKTION

McCulloch M125-97FH är utrustad med hydrostatisk transmission. Hastigheten regleras steglöst med pedaler, framåt eller bakåt.



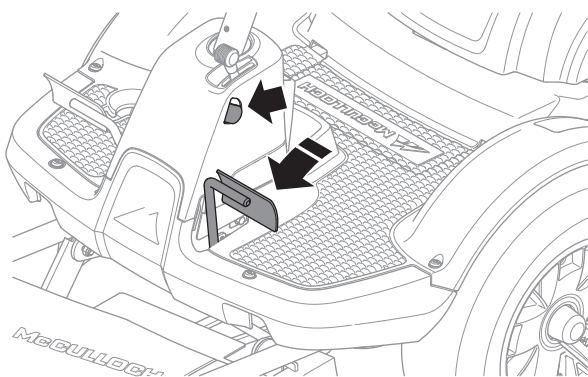
Klippaggregat

Både McCulloch M105-97F och M125-97FH har ett mulching-aggregat med möjlighet att byta till sidoutkast.



Lyftning eller sänkning av klippaggregatet sker med lyftpedalen.

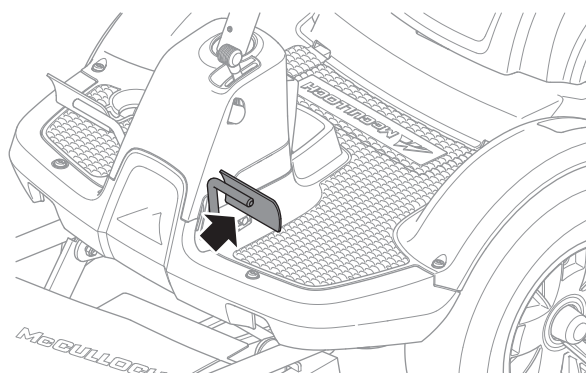
När pedalen trycks ner lyfts klippaggregatet till transportläge.



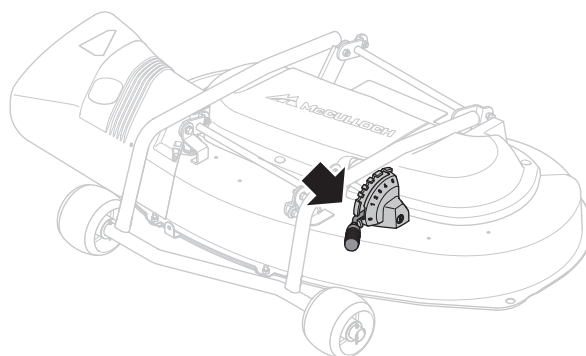
För att sedan aktivera transportläget trycks spärknappen på rattstolpen in och hålls intryckt medan lyftpedalen släpps upp.

Om lyftpedalen släpps utan att spärknappen trycks in kommer aggregatet att sänkas ner (klippäge).

För att få klippaggregatet i klippäge tryck ner pedalen och släpp sedan upp den.



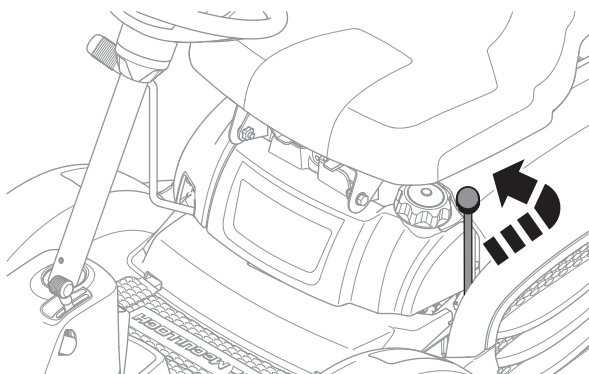
Klipphöjden justeras med spaken, som har ett spärsegment med lägen för de olika klipphöjderna.



REPARATIONSANVISNINGAR

Demontering av motor

Dra upp spaken för drivning av knivarna.



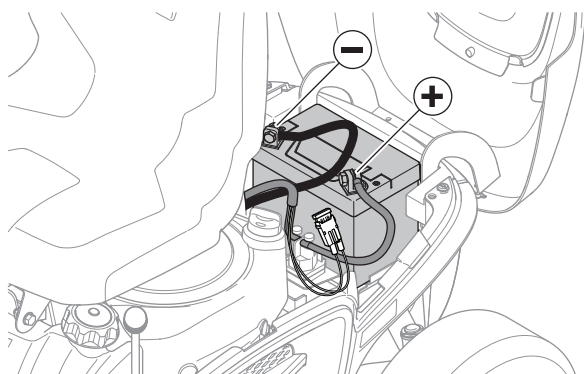
VIKTIGT!

Håll emot skruvarna för batterikablarna så att inte polerna utsätts för påkänningar.

Lossa batteriets fästrem och lossa kabelanslutningarna.

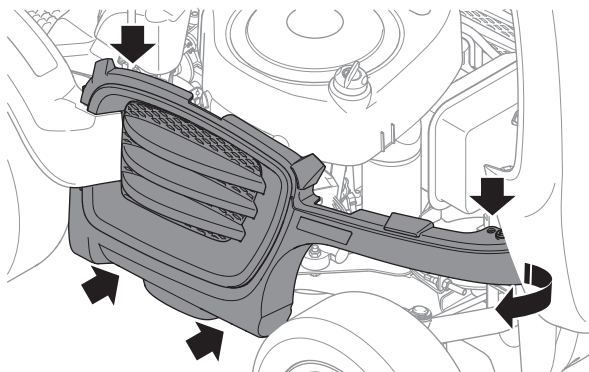
Ta bort kabeln som går från startrelät till startmotorn.

Dra isär kopplingsstycket.

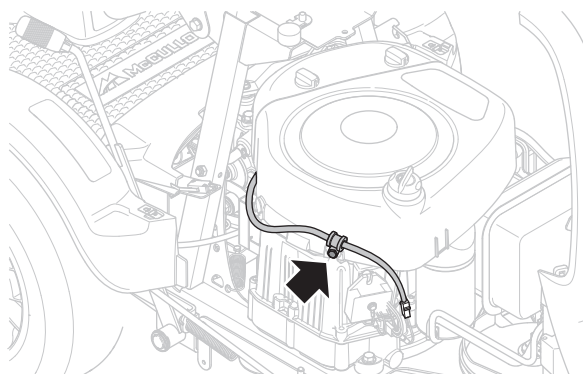


Ta bort sidokåporna.

Lossa skruvarna. Vrid ut kåpan 45° i bakkant. Ta bort kåpan i framkant.

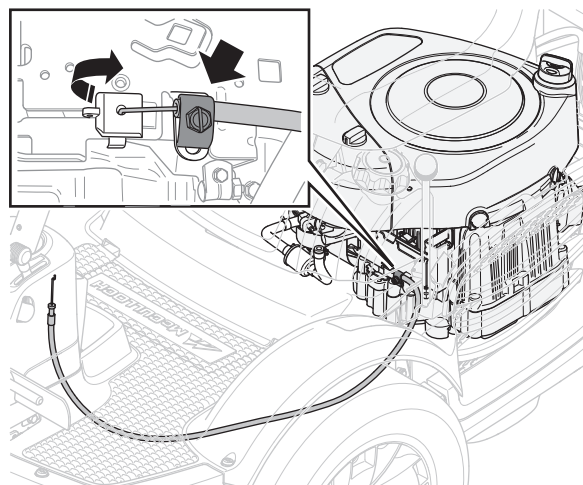


Lossa kabelfästet på motorn.

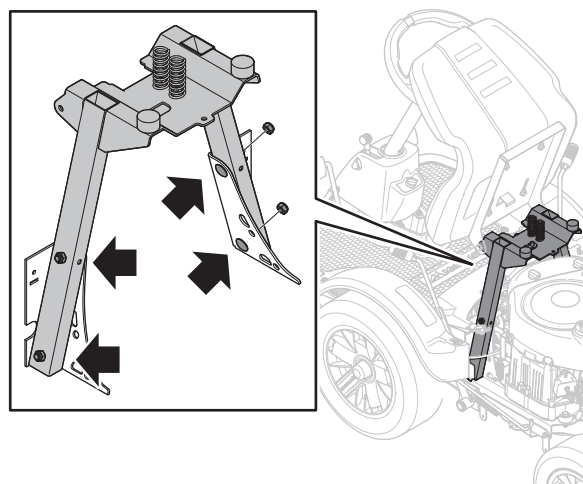


Ta bort bränsletanken, se "Bränsletank".

Ta bort klämman som håller gas- och chokevajern. Haka ur vajern vid dess infästning.

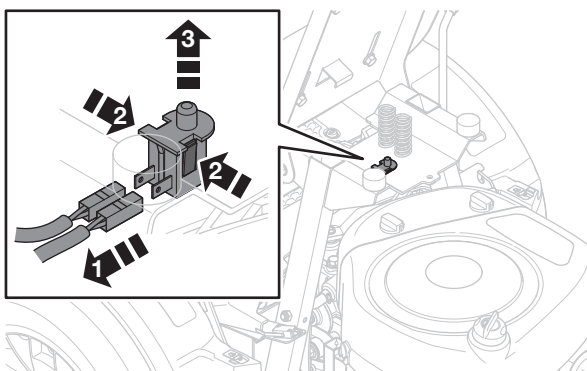


Ta bort plåten över motorn genom att lossa de fyra skruvarna i ramen, två på varje sida. Det går att trä ur motorn utan att ta bort plåten.

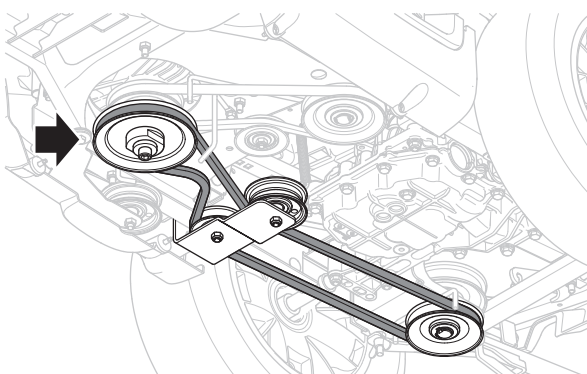


REPARATIONSANVISNINGAR

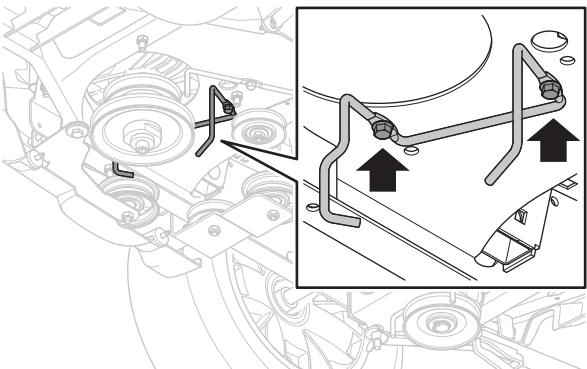
Ta bort sätesbrytaren.



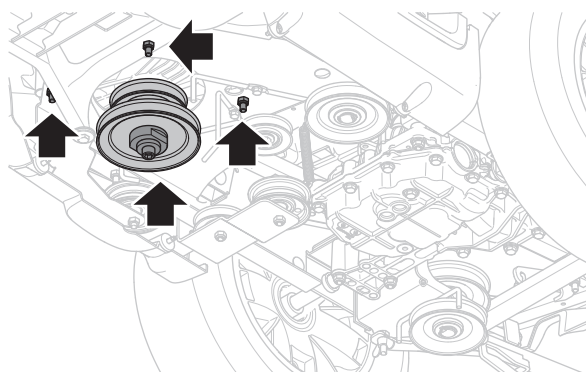
Ta bort den undre remmen från motorremskivan.



Ta bort remstyraren vid motorremskivan.



Ta bort motorns fästsruvar.



Ge akt på var batteriets minuskabel är ansluten. Koppla loss den från motorn vid behov.

Lyft bort motorn från maskinen.

Montering av motor

Sätt dit i omvänd ordning.

Bränsletank

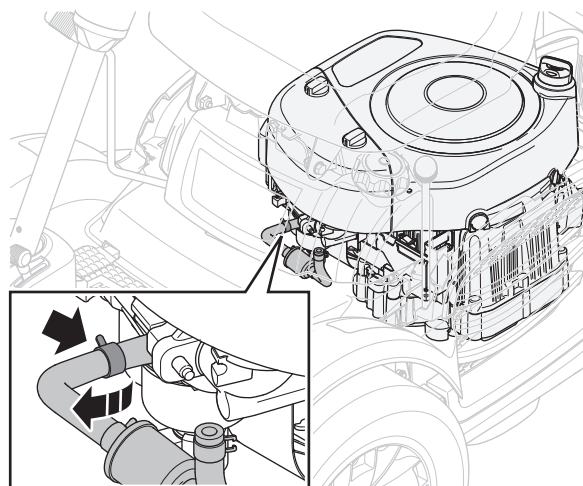
Demontering



VARNING! Bensin är mycket brandfarligt och miljöfarligt. Iakttag försiktighet för att förekomma brand och undvik spill.

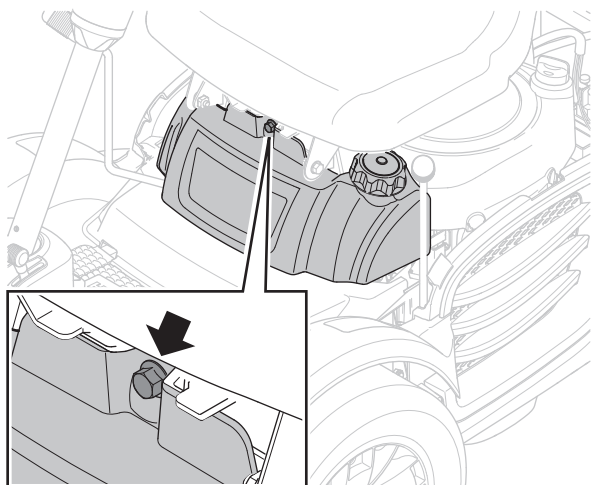
Placera ett lämpligt kärl att samla upp bensinen i.

Töm bränsletanken genom att ta bort slangen från anslutningen under tanken. Om man inte vill tömma tanken kan man trycka ihop slangen med en låsande svetstång och ta bort slangen och slangkläslangklämmaman från bränslefilterets nedre anslutning. Se fortsättningsvis till att hålla slangens ände högre än nivån i tanken.



REPARATIONSANVISNINGAR

Ta bort skruven som håller tanken i konsolen. Sänk tanken och dra ut slangen genom maskinens ram (om den lossats vid bränslefiltret).



Montering

Det förenklar arbetet om man tömmer tanken före montering. För in slangen på plats. Anslut den till bränslefiltret med slangklämman. Se till att slangen inte kan skivas.

Montera bränsleslangen och slangklämman i anslutningen under tanken vid behov. Fyll med bensin och kontrollera att inget läckage förekommer.

Skruva fast bränsletanken.

Byte av motorolja

Motoroljan ska bytas första gången efter 8 timmars körtid, se "Serviceschema". Därefter ska byte ske var 50:e körtimme.

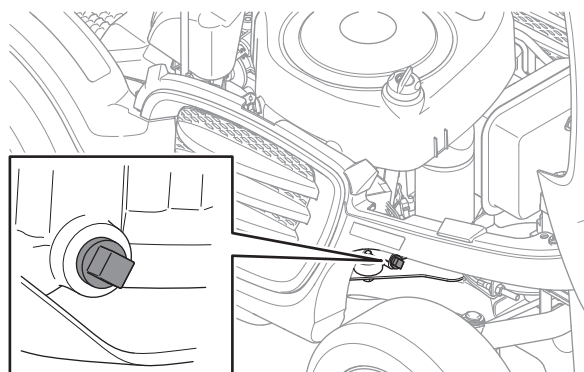


VARNING! Motoroljan kan vara mycket varm om den tappas av direkt efter stopp. Låt därför motorn svalna något först.

VIKTIGT!

Använd motorolja är hälsoskadlig och får ej hållas ut på marken eller i naturen utan ska lämnas till anvisad plats för omhändertagning.

Undvik hudkontakt. Tvätta med tvål och vatten vid ev. spill.



Placera ett kärl under motorns avtappningsplugg på motorns vänstra sida.

Ta bort mätstickan och avtappningspluggen. Låt oljan rinna ut i kärlet.

Montera avtappningspluggen och dra åt den.

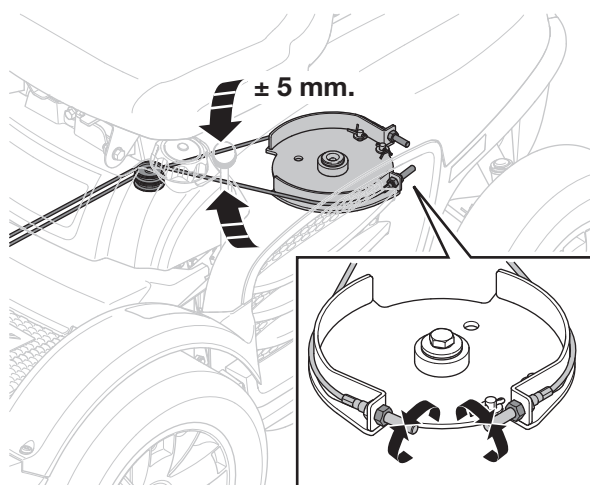
Fyll olja upp till övre märket på mätstickan. Påfyllning av olja sker i samma hål som mätstickan sitter i. Använd motorolja enl. kapitel "Specifikationer".

Kör motorn varm. Kontrollera därefter att det inte förekommer något läckage vid oljepluggen.

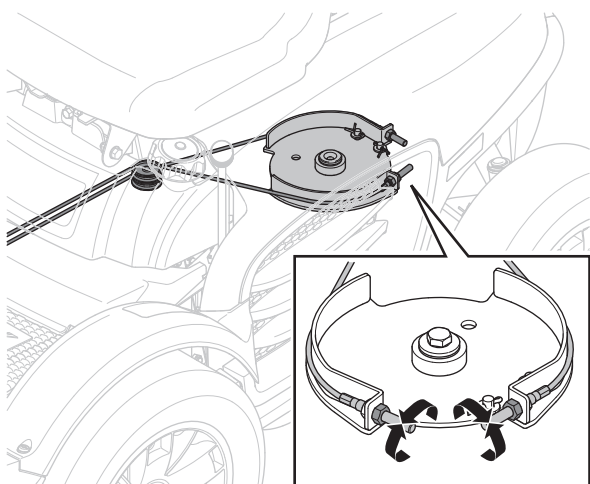
REPARATIONSANVISNINGAR

Kontroll och justering av styrvajer

Spänningen kontrolleras genom att vajrarna kläms ihop (vid pilarna). Utan att applicera alltför mycket kraft ska vajrarna kunna röra sig ± 5 mm från sitt centrumläge.



Sträck vajrarna genom att dra åt justermuttrarna (en vajer på varje sida av åkräsklipparen). Sträck båda vajrarna lika mycket så att rattläget inte ändras.

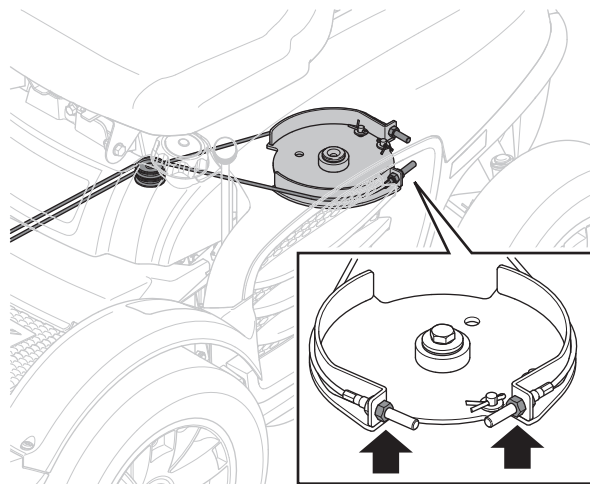


Kontrollera vajer spänningen efter utförd justering genom att klämma ihop vajrarna, se tidigare i detta avsnitt.

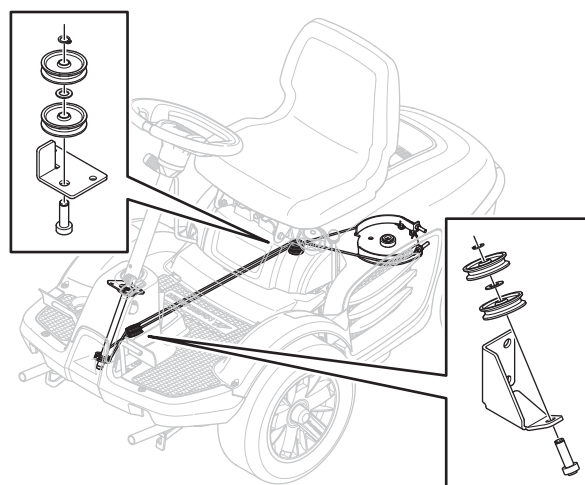
Byte av styrvajer

Demontering

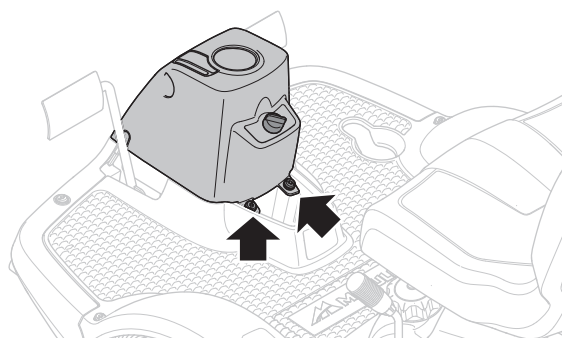
Lossa styrvajerns båda ändar i bakre styrskivan genom att lossa de yttre muttrarna (M8).



Ta bort låsringarna och lyft bort plasthjul och bricken mellan dem ifrån de båda linjhulsinfästningarna.



Ta bort plastkåpan över rattstängens.



Om vajern är hel - observera hur den är lindad runt rattstängens. Notera även vajerns dragning innan den dras ur maskinen.

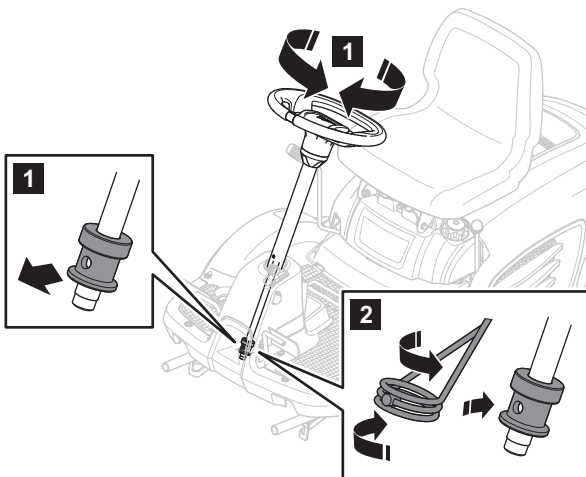
REPARATIONSANVISNINGAR

Montering

Montera vajern genom att först vrida ratten så att hålet i rattstångens styrulle pekar framåt i maskinens riktning.

Placera vajerns mittnippel i hålet med den markerade delen av vajern åt höger i färdriktningen.

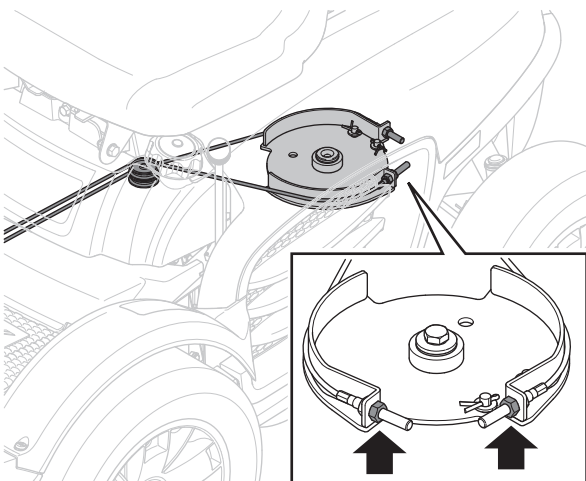
Linda upp högra änden av vajern ett varv medsols under nippeln och den vänstra ett varv motsols över nippeln så att båda ändarna pekar bakåt.



Korrekt monterad vajer kontrolleras genom att vajern kommer ut upptill på vänster sida och nedtill på höger sida.

Vajern kan i detta läge med fördel fixeras med tex ett buntband eller tejp.

Dra vajerändarna bakåt och placera i rätt sträckning. Glöm inte gänga på en mutter (M8) på varje sträckare som används för vajerlåsningen.



Den markerade (högra) sidan av vajern ska placeras lägst i båda linjhjulsinfästningarna och anslutas i styrskivan bak på maskinens högra sida.



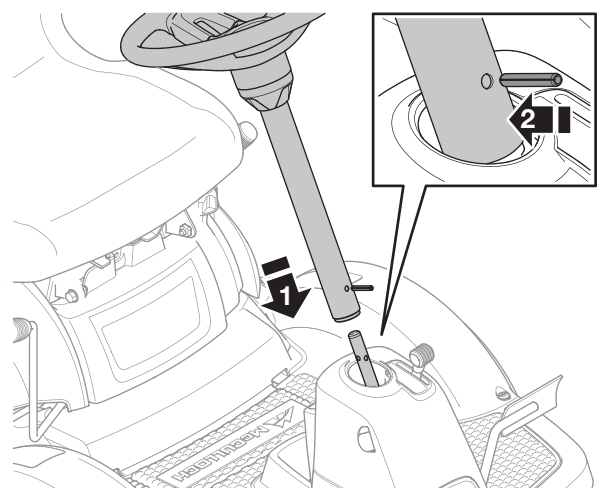
Notera att vajern måste placeras i plasthjuls skåra innan allt träs tillbaks på axeltoppen. Om maskinen är en hydrostat (M125-97FH) måste den högra vajern dras under parkeringsbromsens arm på hydrostatlådan och den vänstra över parkeringsbromsens arm.

Placera brickorna mellan linjhjulen och lägg dit den vänstra vajeränden överst och anslut till styrskivans vänstra infästning.

Sträck båda vajerändarna lika mycket så att inte rattläget ändras. Håll emot vajern med en tång eller skiftnyckel så att den inte tvinns. Lås fast vajern med de inre muttrarna (M8).

Montering av rattaxel

Montera ratten/styrstången på styrstångens axel och slå i spännstift genom hela rattstången.



Demontering/montering av vajerhjul

Se "Byte av styrvajer".

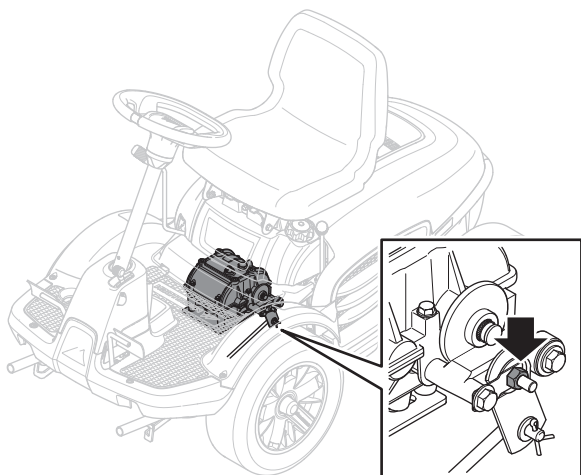
REPARATIONSANVISNINGAR

Kontroll och justering av bromsen

Kontrollera att bromsen är rätt justerad genom att ställa åkgräsklipparen i ett svagt nerförslut med utdraget frikopplingsreglage och aktivera bromsen.

McCulloch M105-97F

Justera bromsen genom att lätt skruva åt justerskruven. Kontrollera bromsen och upprepa vid behov. Dras justerskruven åt för hårt går det inte att rulla maskinen.



VARNING! Dåligt justerad broms kan medföra nedsatt bromsförmåga.

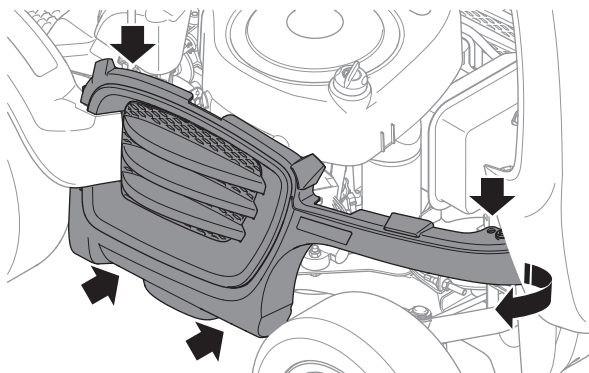
McCulloch M125-97FH

Kontrollera att bromsen är rätt justerad genom att ställa åkgräsklipparen i ett svagt nerförslut med utdraget frikopplingsreglage och aktivera bromsen.

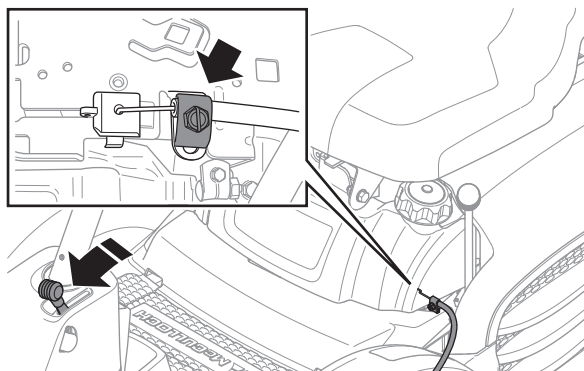
Justering av gasvajer

Om motorn inte svarar som den ska på gaspådrag, ryker svart eller om maxvarvtalet inte uppnås kan gasvajern behöva justeras.

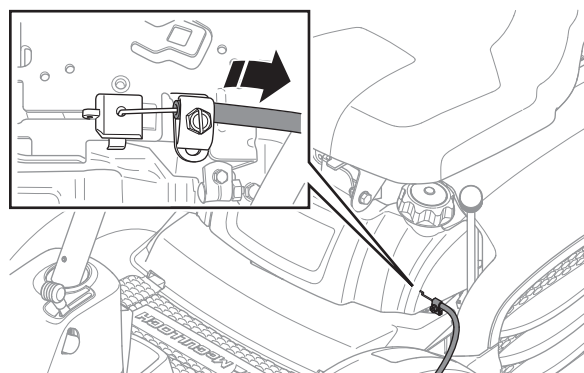
Ta bort vänster sidokåpa.



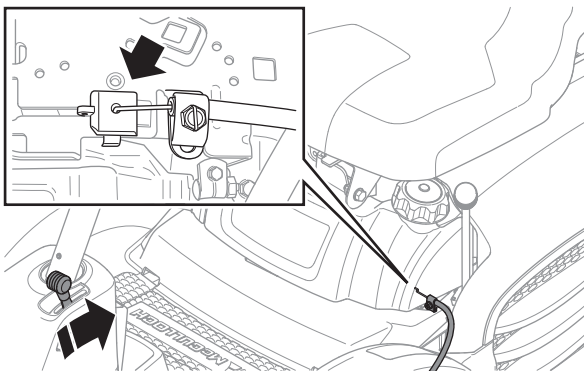
Lösa klämskruven för vajerns ytterhölje och drag chokereglaget till fullchokeläget.



Drag chokevajerns ytterhölje maximalt åt höger och drag fast klämskruven.



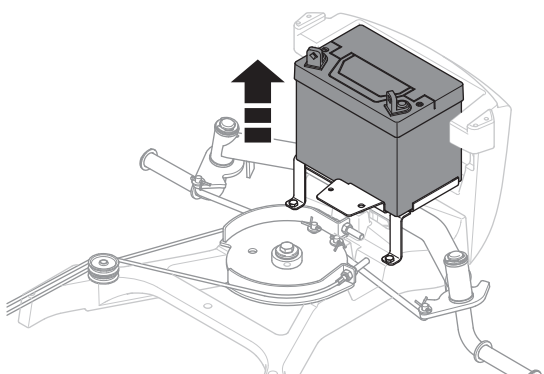
Dra tillbaka gasreglaget till fullgasläge och kontrollera att chokeanordningen inte längre är påverkad.



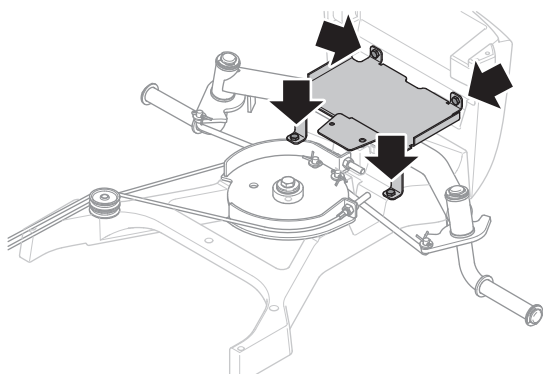
REPARATIONSANVISNINGAR

Demontering av pendelaxel

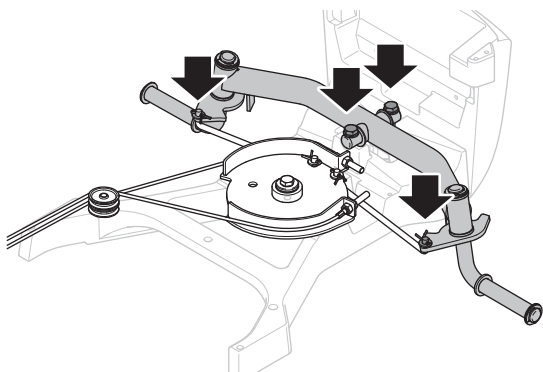
Ta bort kablarna från batteripolerna och ta bort batteriet.



Ta bort batterihyllan.



Ta bort fästskruvarna och styrstagen till axeln.
Lyft bort pendelaxeln.



Demontering/montering av drivkedja

McCulloch M105-97F

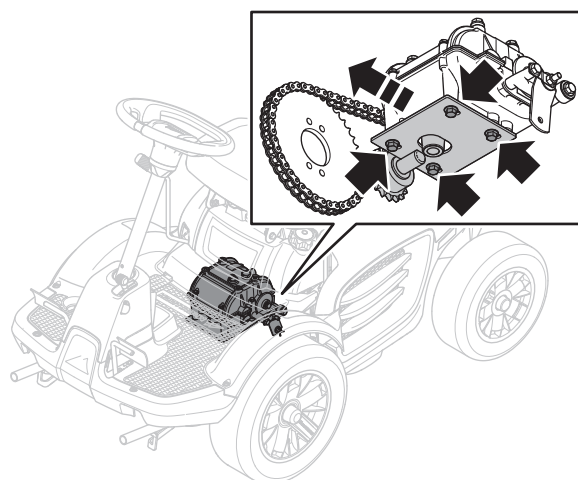
Ta bort fotplåten.

Kapa drivkedjan.

Trä på ny drivkedja med kedjelås.

Justering av drivkedja

Lossa de fyra skruvarna och skjut plåten framåt med handkraft för att spänna kedjan.



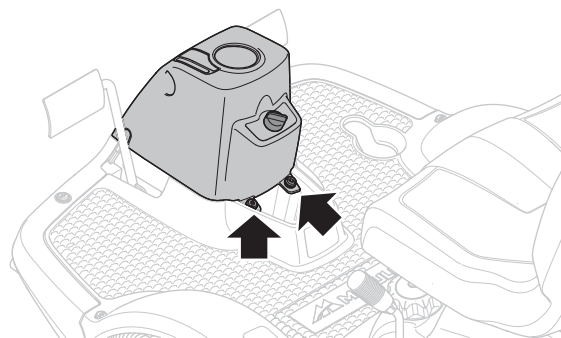
Spänn kedjan.

Demontering av växellåda

McCulloch M105-97F

Ta bort rattstången, se "Montering av rattaxel".

Ta bort plastkåpan över styrstången.

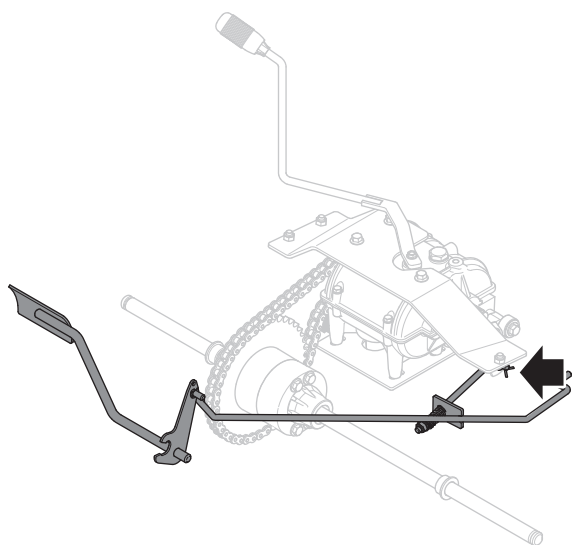


Ta bort sidokåporna.

Lossa tanken och vik undan den.

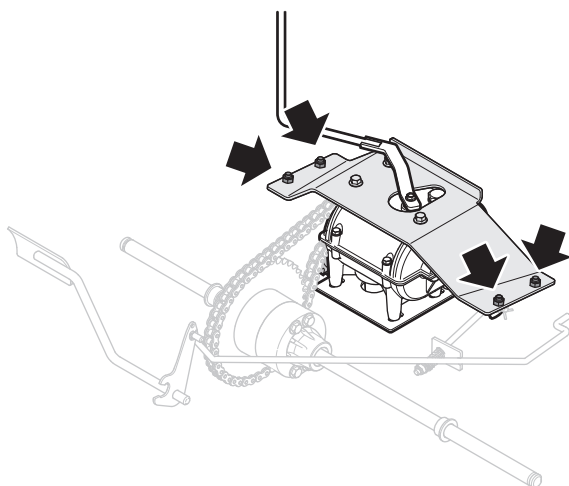
REPARATIONSANVISNINGAR

Lossa saxpinnen, haka loss kopplingsstaget och kräng av remmen från växellådans remskiva.

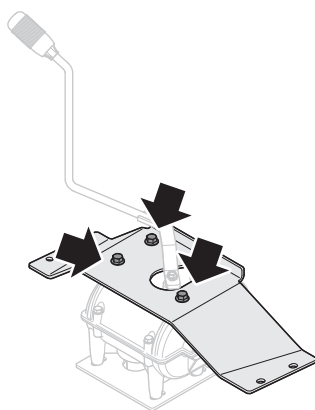


Demontera drivkedjan, se "Demontering/montering av drivkedja".

Lossa plåten som växellådan sitter fast i.



Lossa växellådans fästskruvar.

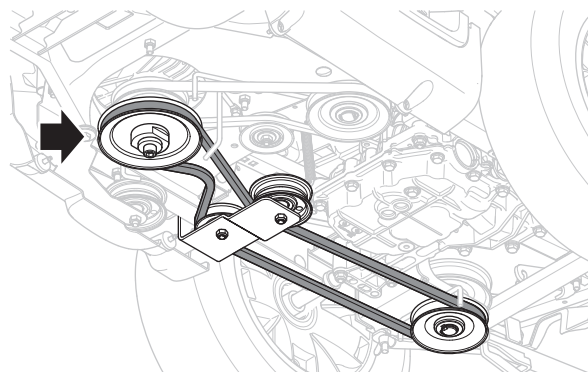


Vid byte av växelspak ska skruven dras åt med 10 ± 2 Nm.

Demontering/montering av hydrostat

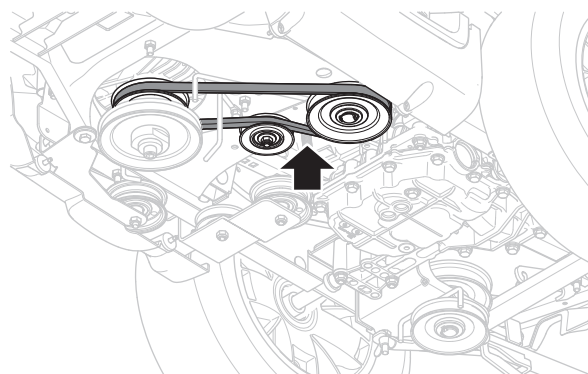
McCulloch M125-97FH

Lossa remmen till klippaggregatet.



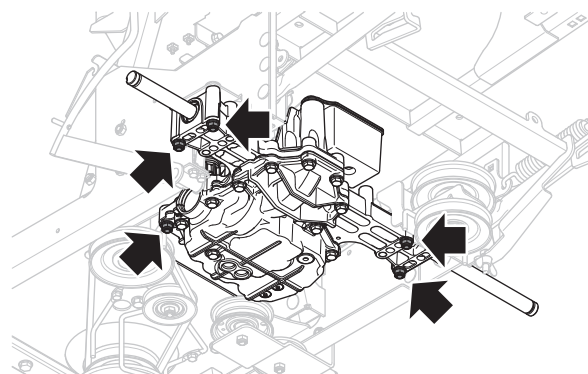
Lossa spännrullens fjäder.

Kräng av drivremmen.



Ta bort låsbrickan och kroka av gasstaget.

Ta bort de fem skruvarna som håller hydrostaten.



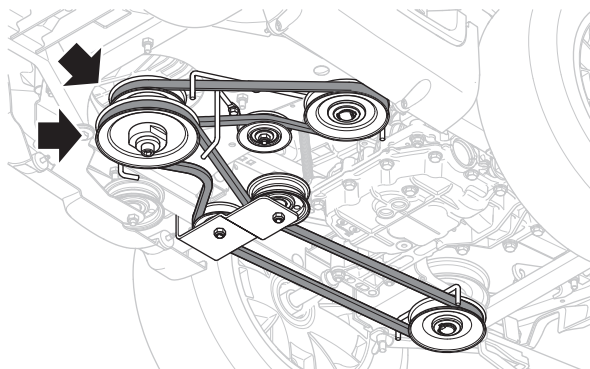
REPARATIONSANVISNINGAR

Byte av remmar

Utgångsläge vid demontering av rem:

- Inget aggregat finns monterat på maskinen.
- Remmens främre del hänger lös.

Lossa på remspännaren. Kräng av remmarna neråt.



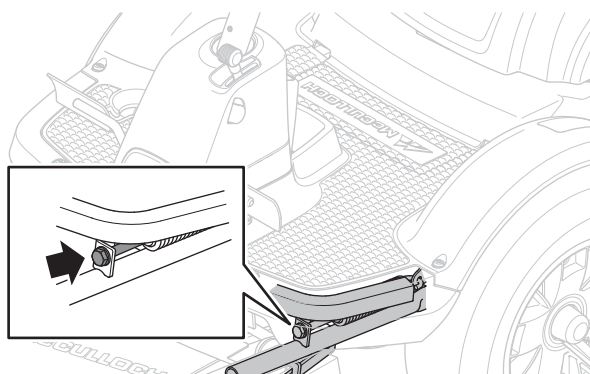
Remmarna bör bytas efter 2 år eller 100 timmar.

Kontroll och justering av klippaggregatets marktryck

Kontrollera däckens lufttryck 1 bar.

Placera en badrumsvåg under klippaggregatets ram (i framkant) så att aggregatet vilar på vågen.

Justera klippaggregatets marktryck med justermuttern placerad innanför framhjulet på åkgräsclipparen. Marktrycket ska vara mellan 12 och 15 kg / 26.5-33 lb.



Demontering av klippaggregat

För att underlätta att rengöra och göra service på klippaggregatet kan man ta bort aggregatet.

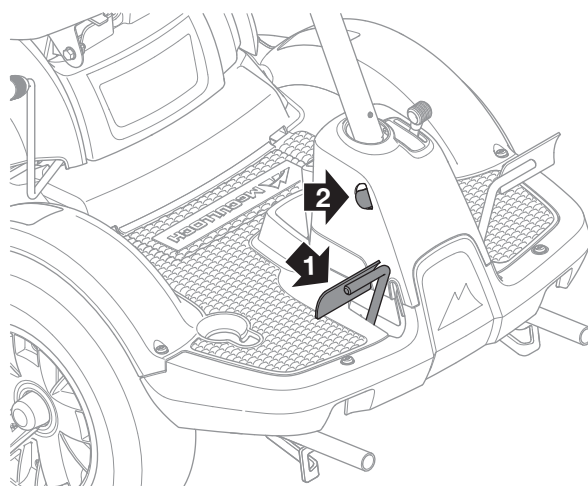
För att ta bort klippaggregatet gör på följande vis:

- Ställ maskinen i plant läge.
- Aktivera och spärra parkeringsbromsen.

McCulloch M105-97F:

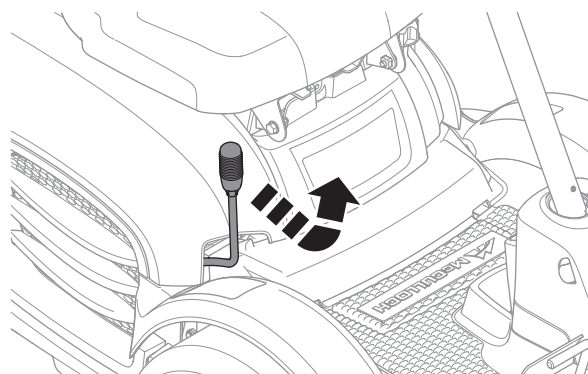
- Tryck ner parkeringsbromspedalen (1).
- Tryck in spärrknappen (2) på rattstolpen.

- Släpp upp bromspedalen medan knappen hålls intryckt

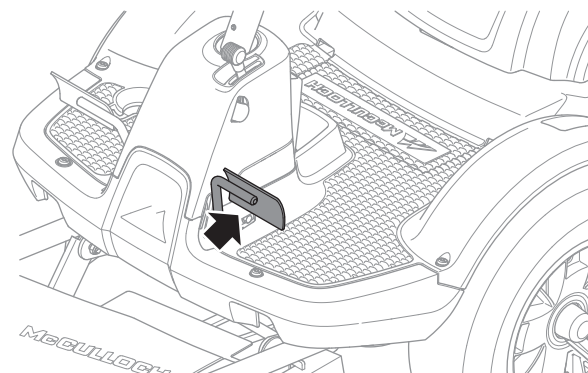


McCulloch M125-97FH:

- Skjut parkeringsbromsspaken framåt.
- Haka fast spaken.

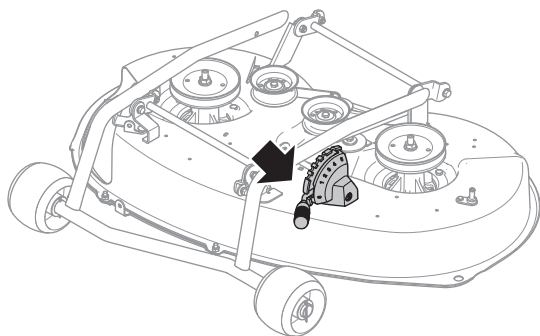


Placera klippaggregatet i klippläge.

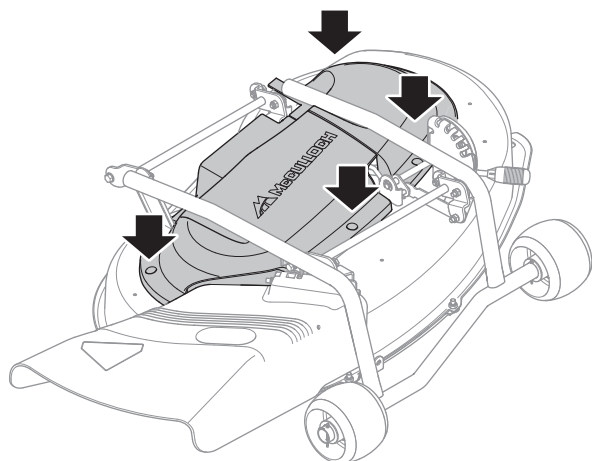


REPARATIONSANVISNINGAR

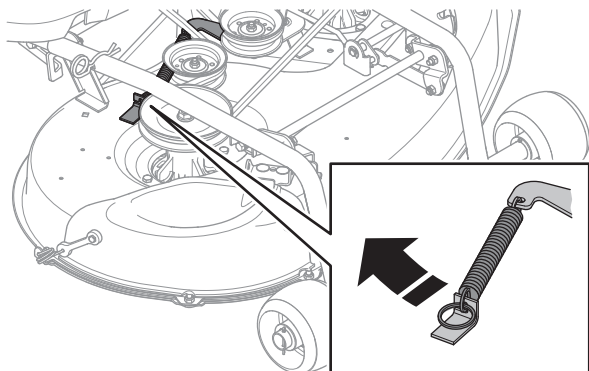
Kontrollera att spaken för inställning av klipphöjd står i S-läge.



Lossa skruvarna och lyft bort frontkåporna.

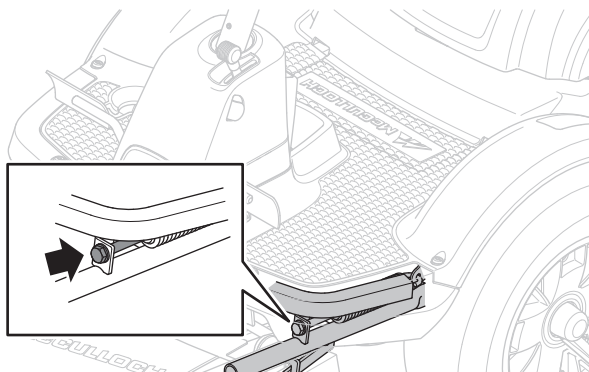


Lossa fjädern till drivremmens spännrulle.

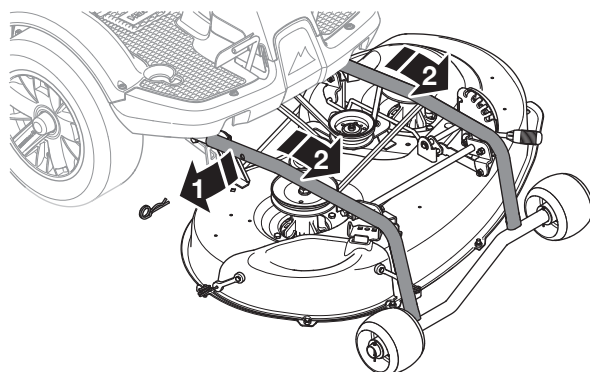


Lyft av drivremmen.

Släpp på justerskruven.



Lossa sprint i redskapsram. Ta tag i aggregatets övre rörkonstruktion och dra ut aggregatet.



Kontroll av säkerhetssystem

Åkgräsklipparen är utrustad med ett säkerhetssystem som hindrar start eller körning under följande förutsättningar.

Motorn ska endast kunna startas när följande förutsättningar är uppfyllda:

- Knivar avstängda, drivning knivar ej aktiverad.
- Parkeringsbromsen är aktiverad.

Föraren behöver inte sitta på förarsitsen.

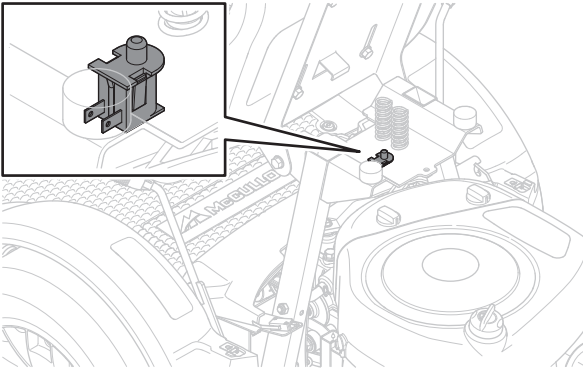
Kontrollera dagligen att säkerhetssystemet fungerar genom att försöka starta motorn när en av dessa förutsättningar inte är uppfyllt. Byt förutsättning och försök igen.

Kontrollera att motorn stannar av om man tillfälligt reser sig från förarsitsen när knivarna är aktiverade.

Mikrobrytare sits

Frigör kabelanslutningarna från mikrobrytaren.

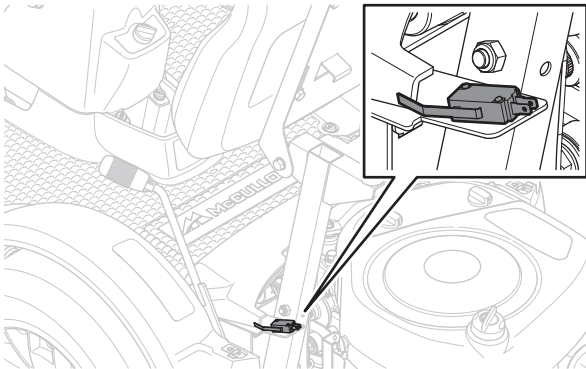
Tryck in hakarna och ta bort mikrobrytaren från hållaren.



Mikrobrytare knivar

Lossa vänster sidokåpa.

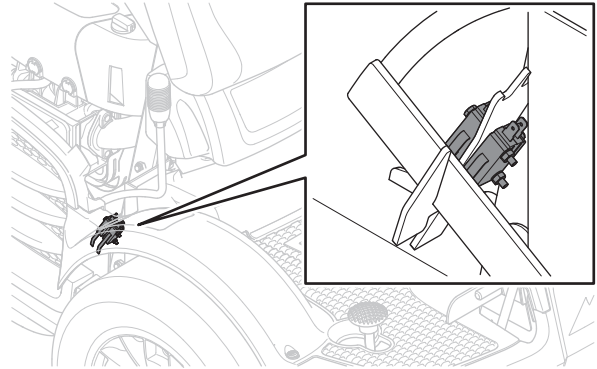
Frigör kontaktdonet från mikrobrytaren.



Mikrobrytare parkeringsbroms

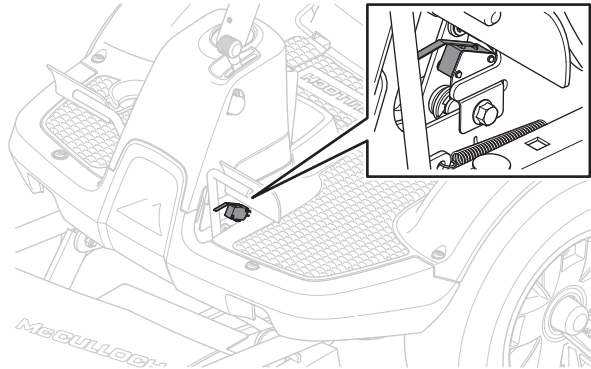
Ta bort höger sidokåpa.

Frigör kontaktdonet från mikrobrytaren. Det finns två mikrobrytare, en på var sida.



Mikrobrytare pedal

Frigör kontaktdonet från mikrobrytaren.



Huvudsäkring

Säkring är placerad i en lös hållare vid batteriet under motorkåpan.

Typ: Flatstiftsbygel, 15 A.

Använd ingen annan säkring vid byte.

Utlöst säkring indikeras av att bygeln är avbränd. Dra säkringen ur hållaren vid byte.

Säkringen är till för att skydda elsystemet. Om den löser ut igen kort tid efter bytet beror detta på en kortslutning som måste åtgärdas innan maskinen åter tas i drift.

FELSÖKNINGSSHEMA

Felsökningsschema

Problem	Orsak
Motorn startar inte	Reglage i fel lägen, se "Kontroll av säkerhetssystem" Bränsle saknas i bränsletanken Tändstiften felaktiga Smuts i förgasare eller bränsleledning Startmotorn drar ej runt motorn Dåligt eller gammalt bränsle i bränsletanken Felaktigt bränsle i bränsletanken
Startmotorn drar ej runt motorn	Batteriet urladdat Huvudsäkringen trasig. Säkringen är placerad framför batteriet, under motorkåpan Dålig kontakt mellan kabel och batteripol Tändningslåset trasigt Defekt startmotor
Motorn går ojämnt	Gasreglage i chokeläge Luftfiltret igensatt Bränsletankens ventilation igensatt Tändstiftet felaktigt Smuts i förgasare eller bränsleledning Förgasaren fel inställd Tändningsinställningen felaktig
Motorn känns svag	Gasreglage i chokeläge Luftfiltret igensatt Tändstiftet felaktigt Smuts i förgasare eller bränsleledning Förgasaren fel inställd
Motorn blir överhettad	Motorn överbelastad Luftintag eller kylflänsar igensatta Fläkten skadad För lite eller ingen olja i motorn Tändstiftet felaktigt
Batteriet laddas inte	En eller flera celler i batteriet är trasiga Dålig kontakt vid batteripolernas kabelanslutningar
Åkgräsklipparen vibrerar	Knivarna sitter lösa Obalans hos en eller flera knivar, orsakad av skada eller dålig balansering efter slipning
Ojämnt klippresultat	Knivarna slöa Långt eller vått gräs Gräsanhopning under kåpan Olika lufttryck i däckerna på höger och vänster sida För hög körhastighet För lågt motorvarvtal Klippaggregates drivrem slirar

www.McCulloch.com

115 62 59-01

2013-08-13