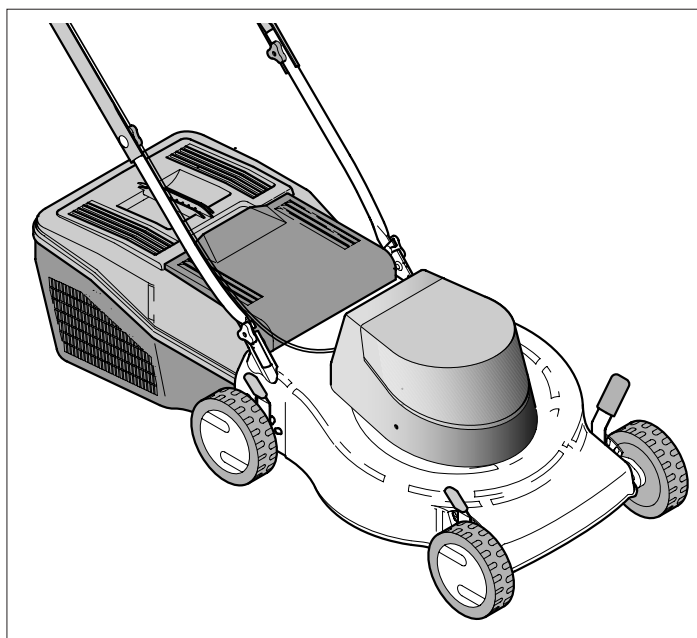
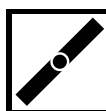


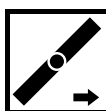
Libretto d'istruzione e uso
Notice d'instructions et mode d'emploi
Instruction manual
Bedienungsanleitung
Manual de uso y manutencion
Gebbruksaanwijzing
Livro de instruções e modo de emprego
Instrukcja obsługi i konserwacji
Használati utasítás
Návod k používání
Brugsvejledning
Bruksanvisning
Bruks- og vedlikeholdsveiledning
Käyttöohjeet
Navodila za uporabo in vzdrževanje
Εγχειρίδιο οδηγιών χρήσης



Rasaerba con motore elettrico - Lama 46 cm
Tondeuse avec moteur électrique - Lame 46 cm.
Lawn mower with electric motor - 46 cm blade
Rasenmäher mit Elektromotor - Messer 46 cm
Cortadora de hierba con motor eléctrico-Cuchilla 46 cm.
Grasmaaimachine met elektrische motor-Mes 46 cm.
Cortagrama com motor eléctrico – Lamina 46 cm.
Kosiarka do trawy z silnikiem elektrycznym – Noż 46 cm.
Robbanò-motor elektromps fűnyíró - Kés 46 cm
Sekačka na trávu s elektrickým motorem – žací nůž 46 cm
Plæneklipper med elmotor – 46 cm klinge
Gräsklippare med elektrisk motor – Kniv 46 cm
Gressklipper med elektrisk motor - 46 cm kniv
Sähkömoottorilla varustettu ruohonleikkuri – Terä 46 cm
Kosilnica z električnim motorjem – Rezilo 46 cm
Χλοοκοπτική μηχανή με ηλεκτρικό κινητήρα - Μαχάρι 46 cm



Rasaerba a spinta
Tondeuse poussée
Manual lawn mower
Rasenmäher-Schiebegerät
Cortadora de hierba de empuje
Handmaaimachine
Cortagrama de empurro
Kosiarka do trawy
Tolófünyíró
Sekačka trávy ruční
Plæneklipper skubbemodell
Gräsklippare utan drivning
Gressklipper uten drift
Työnettävä ruohonleikkuri
Rocna kosilnica
Χλοοκοπτική μηχανή με ώθηση



Rasaerba semovente
Tondeuse tractée
Self-propelled lawn mower
Selbstfahrender Rasenmäher
Cortadora de hierba propulsada
Zelfrijdende grasmaaimachine
Cortagrama semovente
Kosiarka do trawy z napędem
Őnjáró- fűnyíró
Samohybná sekačka trávy
Selvkørende plæneklipper
Sjælvgående gräsklippare
Gressklipper med drift
Itseliikkuva ruohonleikkuri
Kosilnica na avtomatski pogon
Αυτοκίνητη χλοοκοπτική μηχανή



Versione lusso
Version de luxe
Luxury version
Version Luxusausführung
Version lujo
Luxe grasmaaimachine
Cortagrama luxo
Kosiarka do trawy w wersji luksusowej
" Luxus " - fűnyíró
Luxusní sekačka trávy
Luxus plæneklipper
Gräsklippare lyxversion
Luksus gressklipper.
Laadukas ruohonleikkuri
Luksuzni model
Εκδοχή πολυτελείας

Il presente manuale rappresenta una parte integrante del prodotto. Vi preghiamo di conservarlo per ogni ulteriore utilizzo.

Le manuel présent fait partie intégrante du produit; nous vous prions en conséquence de le conserver pour toutes nécessités ultérieures.

The present manual constitutes an integral part of the product and it should be kept for all future reference. Das vorliegende Handbuch gehört zu einem festen Bestandteile des Produktes und muss deshalb zur Einsichtnahme sorgfältig aufgehoben werden.

El presente manual representa una parte integrante del producto. Les rogamos que lo conserven para cualquier ulterior empleo.

Deze handleiding is een integrerend deel van het product. Wij verzoeken u hem te bewaren voor iedere mogelijke nadere raadpleging

Este manual representa una parte integrante do produto. Recomendamos guardá-lo para outros usos.

Niniejsza instrukcja stanowi integralną część produktu. Prosimy przechowywać ją do każdego dalszego użytkowania.

A jelen szakkönyv a termék szerves részét képezi. Kérjük megőrizni minden utólagos használatért. Tato uživatelská příručka je neopomenutelnou součástí výrobku. Uchovejte ji pro další použití.

Håndbogen er en integreret del af produktet. Den skal opbevares omhyggeligt for yderligere konsultation.

Denna manual utgör en integrerande del av produkten. Vi ber er spara den för senare bruk.

Dette håndbogen repræsenterer en fuldende del av produkten. Det skal opbevares for alle ytre anvendelser.

Tämä käyttöopas kuuluu olennaisena osana tuotteeseen. Säilytä se huolellisesti myöhempää käyttöä varten. Navodila za uporabo in vzdrževanje so sestavni del izdelka, zato prosimo, da jih shranite in upoštevate za nadaljnjo uporabo.

To παρόν εγχειρίδιο αποτελεί ένα ολοκληρωτικό μέρος του προϊόντος. Σας παρακαλούμε να το φυλάξετε με προσοχή για κάθε περαιτέρω χρήση.

I

F

GB

D

E

NL

P

PL

H

SK

CZ

DK

S

N

SF

SLO

GR

A NOMENCLATURA (vedere a pagina 35)

1 Manico superiore	5 Pulsante di sicurezza	9 Paratoia posteriore	12 Leve regolazione altezza taglio
2 Manico inferiore	6 Interruttore	10 Motore	13 Maniglia frizione
3 Vite, dado fissaggio manico superiore	7 Scocca	11 Leva interruttore	14 Gruppo riduttore
4 Cestello raccogliherba	8 Portacavo		

B MONTAGGIO RACCOGLIERBA (vedere a pagina 35)**C MONTAGGIO PARATOIA POSTERIORE** (vedere a pagina 35)**D MONTAGGIO** (vedere a pagina 36)

Rasaerba a spinta

E MONTAGGIO (vedere a pagina 37)

Rasaerba semovente

F REGOLAZIONE ALTEZZA TAGLIO (vedere a pagina 38)**G PREDISPOSIZIONE PROTEZIONI** (vedere a pagina 38)

- Operare sempre con il raccogliherba o il deflettore montati.
- Spegnerne il motore per la rimozione del raccogliherba e per la regolazione altezza taglio
- A motore funzionante evitare assolutamente di mettere le mani o piedi sotto il bordo della carcassa o nell'apertura di espulsione

H (vedere a pagina 38)

Prima di iniziare il taglio del prato, bisogna togliere eventuali corpi estranei dallo stesso.

Durante il lavoro bisogna fare attenzione ad eventuali corpi estranei, rimasti sul prato. L'utilizzatore è responsabile verso terzi nella zona di lavoro.

Durante la messa in moto o l'avviamento del motore, l'operatore non deve alzare la rasaerba, però, se necessario, solo inclinarla, in modo che la lama sia rivolta verso il lato opposto all'operatore.

I (vedere a pagina 38)

Quando il motore è in movimento, bisogna assolutamente evitare di avvicinarsi con la mano o le punte dei piedi, sotto il bordo della carcassa o nell'apertura di espulsione della stessa

J FUNZIONAMENTO (vedere a pagina 38)**ALLACCIAMENTO ELETTRICO V220/230 - 50Hz****ATTENZIONE SALVAMOTORE**

Nell'interruttore è incorporato un dispositivo di disinnesco automatico (salvamotore) della corrente di alimentazione. Pertanto al sovraggiungere di un eccessivo sforzo di taglio od affaticamento il motore si ferma automaticamente. Per riavviare, attendere che il motore si raffreddi (all'incirca 5 o 10 minuti)

K (vedere a pagina 38)**FUNZIONAMENTO**

Prima di collegare elettricamente la rasaerba, accertarsi che la tensione della rete sia 220-230V/50Hz e che la rete sia dotata di salvavita quindi avviare il motore nel seguente modo:

- Premere il pulsante di sicurezza (5) per permettere l'avviamento del motore
- Avviare il motore tirando la leva (11) verso il manico e tenerla premuta, al rilascio della stessa il motore si ferma

ATTENZIONE! La lama entra in rotazione quando si mette in funzione il motore

L (vedere a pagina 39)**TAGLIO**

Per effettuare il taglio dell'erba spingere manualmente la macchina.

M (vedere a pagina 39)**TAGLIO**

Per effettuare il taglio dell'erba spingere manualmente la macchina o innestare l'avanzamento automatico

Innesto avanzamento automatico: alzare la maniglia frizione (13) e tenerla premuta.

Disinnesco automatico avanzamento: rilasciare la maniglia frizione

Importante: se premendo la maniglia frizione l'innesto dell'avanzamento non avviene, occorre effettuare la registrazione del cavo frizione inserendo la molla (P) in uno dei successivi fori (S) della maniglia frizione (13).

N GRUPPO AVANZAMENTO AUTOMATICO (vedere a pagina 39)

Controllare periodicamente il gruppo avanzamento automatico e tenerlo ben pulito. In particolare tenere ben puliti il pignone (15) e l'ingranaggio (16).

Per tale verifica occorre togliere la ruota (17) svitando la vite (18). Nel montaggio mettere del grasso sul pignone dell'ingranaggio.

NORME DI SICUREZZA

Addestramento

- a) I minori di 16 anni e le persone non a conoscenza delle istruzioni d'uso non devono utilizzare la rasaerba.
- b) L'operatore è responsabile verso terzi nella zona di lavoro. Tenere lontano i bambini e gli animali domestici quando la rasaerba è in funzione.
- c) Questa macchina è utilizzabile unicamente per tagliare erba naturale. Non è consentito utilizzarla per altri scopi (ad es. per spianare rilievi nel terreno quali tane di talpe e formicai).
- d) Lavorare solo in presenza di luce idonea.
- e) Prima di iniziare il lavoro, bisogna togliere eventuali corpi estranei dallo stesso. Durante il lavoro occorre fare attenzione ad eventuali corpi estranei dall'area interessata.

Preparazione/Funzionamento

- a) Durante il lavoro indossare calzature robuste e pantaloni lunghi.
 - b) Prima di iniziare il lavoro assicurarsi che gli utensili siano perfettamente fissati. In caso di riaffilatura dei taglienti, ciò va effettuato uniformemente su ambedue i lati, onde evitare uno sbilanciamento. Qualora la lama presentasse danneggiamenti maggiori è necessario sostituirla.
 - c) Spegner il motore e staccare il cavo di alimentazione ed attendere l'arresto della lama per:
 - rimuovere i dispositivi di protezione
 - effettuare il trasporto, il sollevamento o lo spostamento dall'area di lavoro della macchina.
 - effettuare lavori di manutenzione o pulizia
 - intervenire comunque sulla lama
 - regolare l'altezza di taglio
 - lasciare la macchina incustodita
- La lama gira per alcuni secondi anche dopo aver spento il motore**

- d) Non utilizzare la rasaerba sotto la pioggia o in presenza di erba umida.
- e) La distanza di sicurezza, data dal manico, deve essere sempre mantenuta, inoltre durante il lavoro bisogna solo camminare, mai correre.
- f) Usare estrema cautela nell'inversione o quando si tira la rasaerba verso se stessi.
- g) Durante il funzionamento su pendenze o discese, si richiede particolare prudenza:
 - utilizzare scarpe antidrucciolevoli
 - prestare attenzione a dove si mettono i piedi
 - spostarsi trasversalmente rispetto alla pendenza, mai in salita o discesa.
 - usare prudenza nei cambiamenti di direzione di marcia
 - non lavorare su pendenze eccessivamente ripide
- h) Non usare mai la macchina con ripari e protezioni difettose o senza che i dispositivi di sicurezza (ad es. deviatori o raccogliherba) siano installati ed in ordine.
- i) In caso di uso improprio del dispositivo raccogliherba sussiste il pericolo di dovuto alla lama in rotazione e alla possibilità di oggetti scagliati intorno.
- j) Durante la falciatura bisogna trascinare sempre il cavo di alimentazione dietro la rasaerba e sempre sul lato dell'erba tagliata.
- k) Gli spostamenti sul manto erboso devono sempre essere effettuati sulla parte già tagliata.
- l) Per motivi di sicurezza il motore non deve mai superare il numero dei giri indicato sulla targhetta.
- m) Avviare il motore con cautela e secondo le istruzioni d'uso. Quando il motore è in movimento, bisogna assolutamente impedire a chiunque di avvicinarsi con la mano o le punte dei piedi sotto il bordo della carcassa o nell'apertura di espulsione della stessa.

m) Durante la messa in moto del motore, l'operatore non deve alzare la rasaerba; qualora ciò fosse necessario, deve solo inclinarla in modo che la lama sia rivolta verso il lato opposto all'operatore.

o) Se la lama avesse urtato un ostacolo, arrestare il motore e togliere il cappuccio della candela, richiedere quindi un esame della stessa da parte di un esperto.

Manutenzione e deposito

- a) Tenere tutti i dadi, bulloni e viti perfettamente serrati per lavorare in condizioni di sicurezza.
- b) Controllare ad intervalli regolari i cavi. Il cavo deve essere in perfetto stato. In nessun modo si deve riparare il cavo danneggiato con nastro isolante o con morsetti.
- c) Non passare mai con la rasaerba sopra il cavo di alimentazione. Qualora dovesse succedere, staccare prima il cavo dalla spina della rete, poi togliere il cavo dalla rasaerba controllando se manifesta danneggiamenti.
- d) Per i conduttori di alimentazione usare cavi in gomma normalizzati tipo H 05 RR-F secondo EN 60335-1.
- e) Le spine di accoppiamento devono essere del tipo in gomma.
- f) Dare al motore il tempo di raffreddarsi prima di mettere l'apparecchio in qualsiasi ambiente stretto.
- g) Controllare frequentemente il raccogliherba per eventuale usura e deterioramento.
- h) Per ragioni di sicurezza, sostituire tempestivamente parti usurate o danneggiate.
- i) Montare le lame seguendo le rispettive istruzioni e usare solo lame marcate con il nome o il marchio del Costruttore o Fornitore e contrassegnate con il numero di riferimento.
- l) Per la protezione delle mani durante lo smontaggio ed il montaggio degli utensili bisogna utilizzare guanti protettivi idonei.

MANUTENZIONE



Prima di qualsiasi intervento sull'utensile tagliente togliere la spina di alimentazione

- Controllare periodicamente il serraggio delle viti e dadi.
- Dopo il taglio dell'erba pulire sempre la macchina sia sotto che sopra. Evitare che si depositi l'erba sotto lo chassis.
- Non usare mai l'acqua per la pulizia delle rasaerba elettriche.

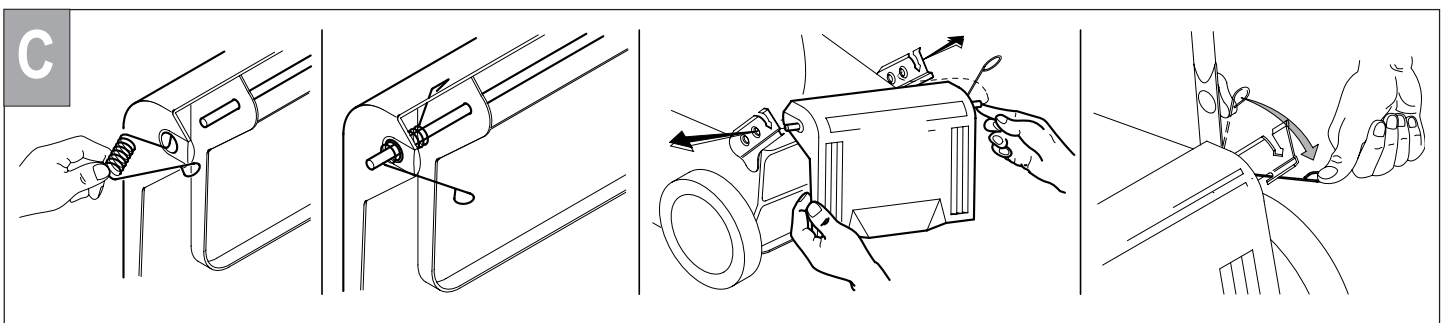
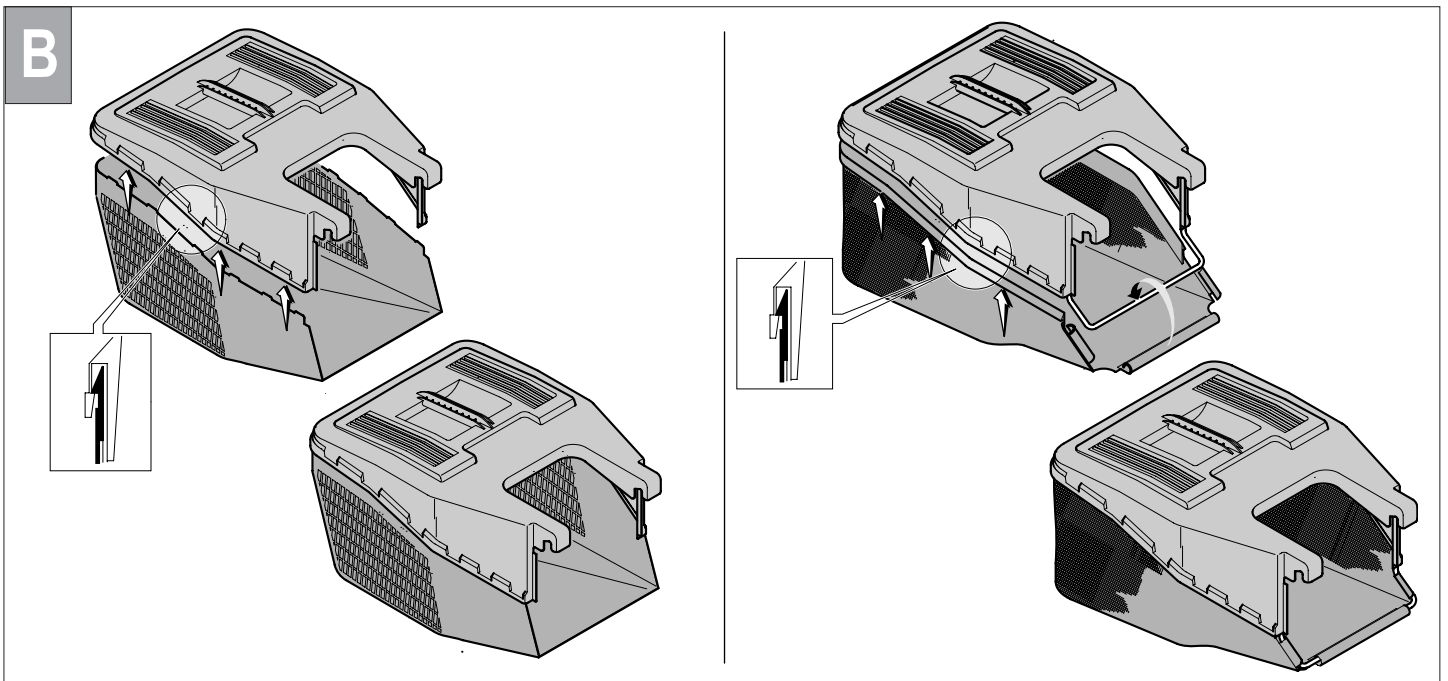
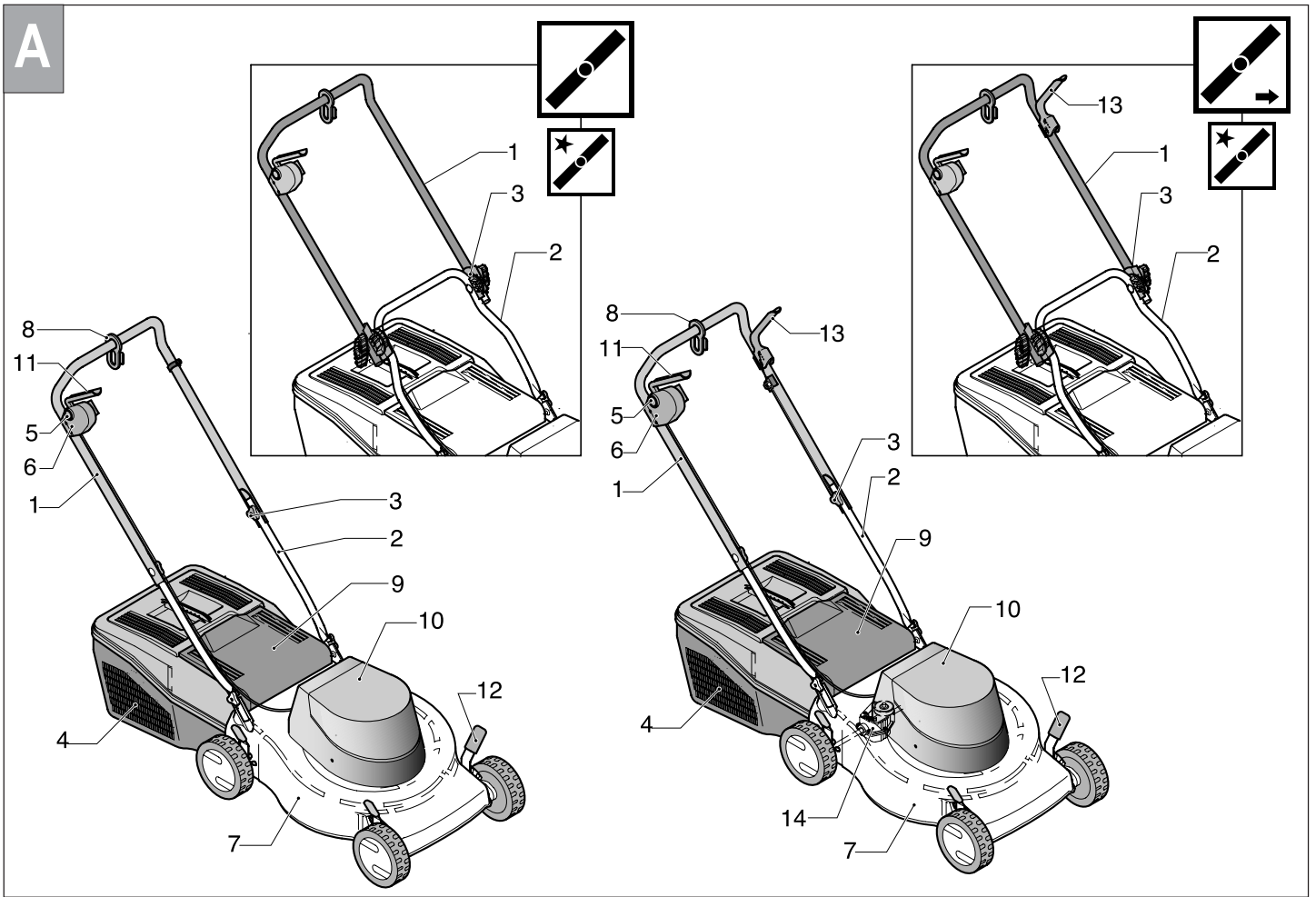
- Periodicamente smontare gli assali porta ruota, pulirli con petrolio e mettere dell'olio prima di montarli: lo stesso per le ruote su cuscinetti a sfere però ricordarsi di metter del grasso nei cuscinetti.
- Controllare di frequente la lama per accertare eventuali danni.
- E' buona cosa ogni fine stagione far controllare il rasaerba da una stazione di servizio.

O

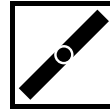
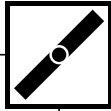
LAMA (vedere a pagina 39)

- Per togliere la lama (19) svitare la vite (20)
- Controllare: il supporto lama (21), la chiavetta (22), se risultassero danneggiati o incrinati sostituirla.

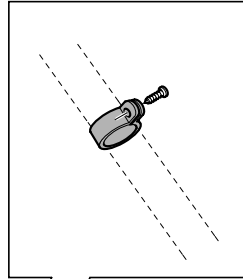
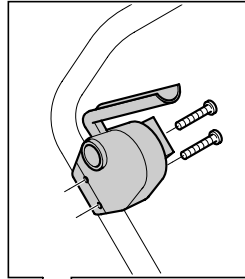
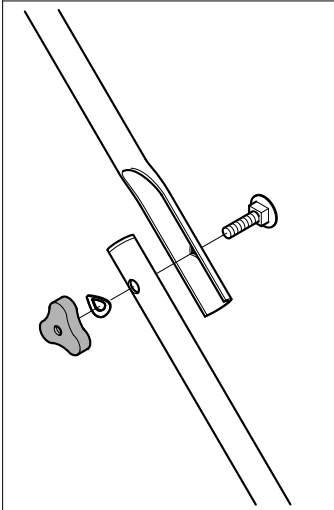
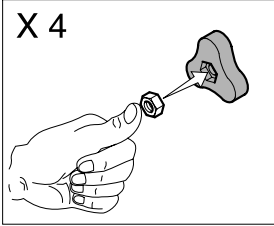
- Durante il montaggio accertarsi che la chiavetta (22) sia nella sede dell'albero motore e che la lama sia montata con il lato tagliente rivolto verso il senso di rotazione del motore. La vite lama (20) va bloccata con coppia di serraggio di 3,7 Kpm (35 Nm).



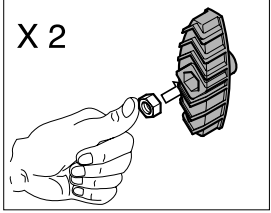
D



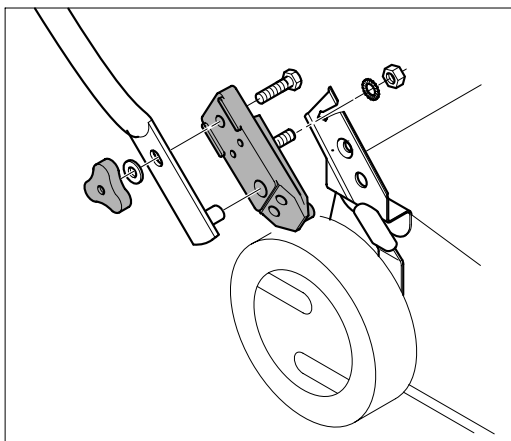
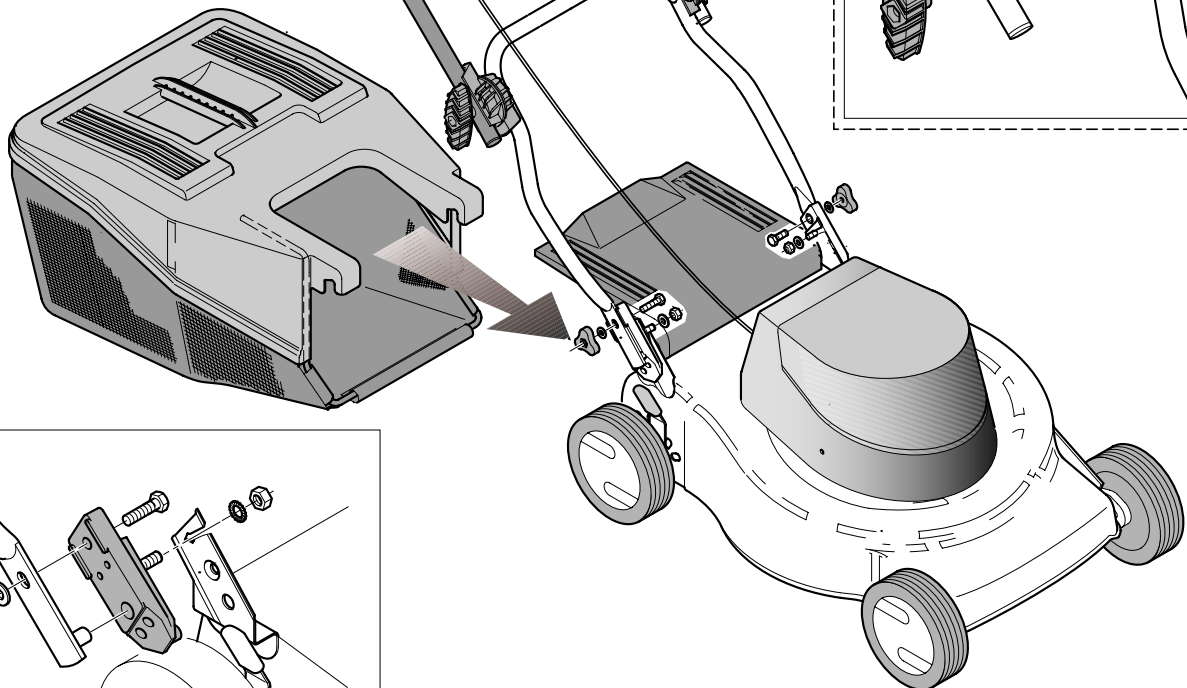
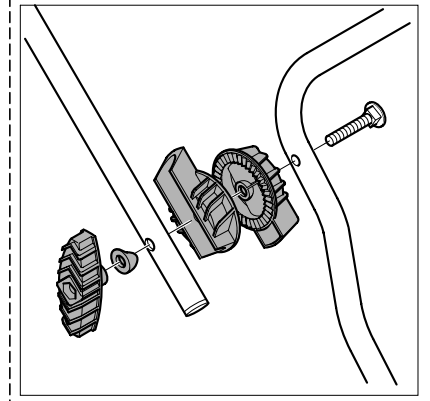
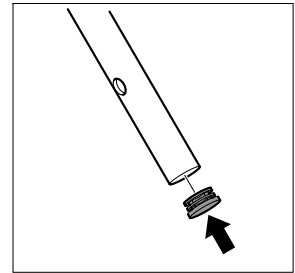
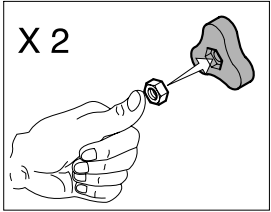
X 4



X 2



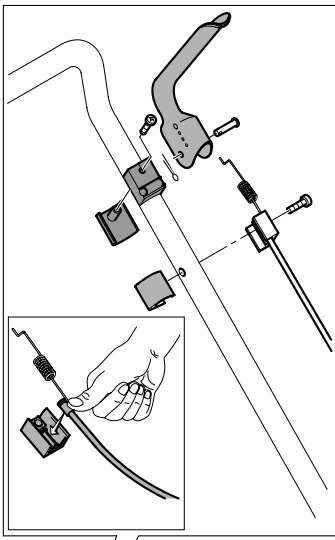
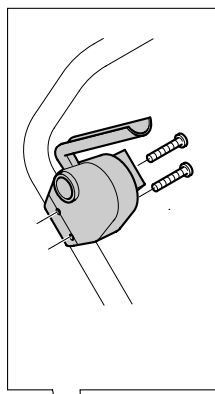
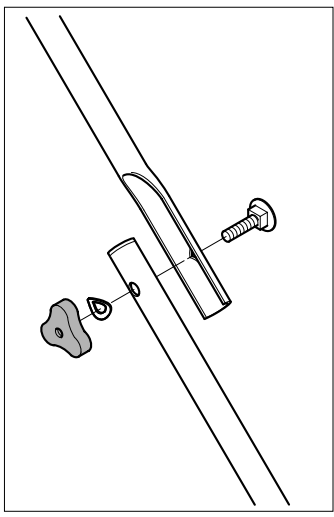
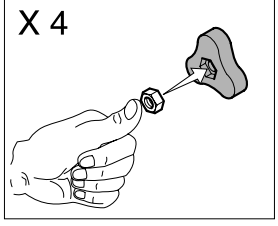
X 2



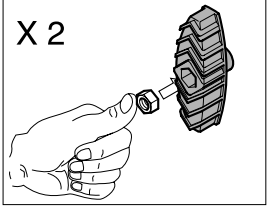
E



X 4



X 2



X 2

