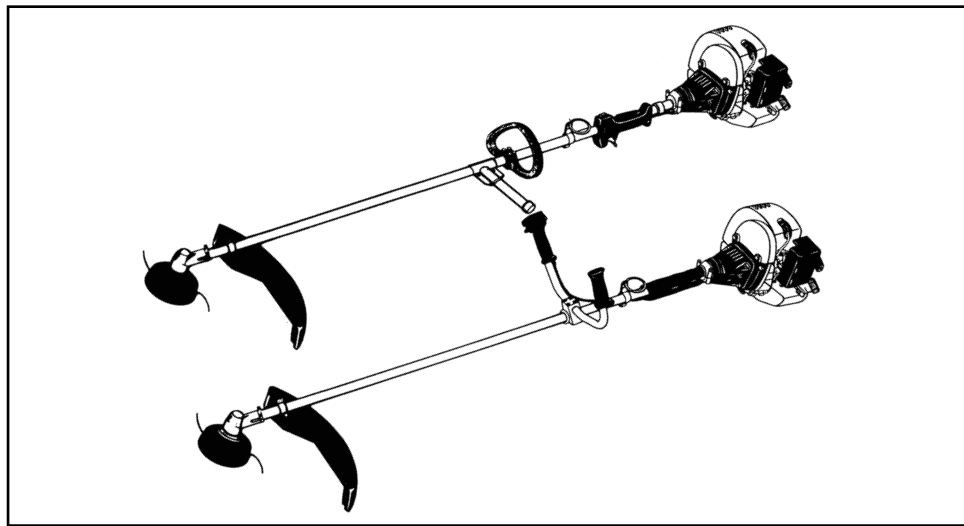


# McCULLOCH

Electrolux

**CABRIO 320-321-340-341/34cc**  
**EUROMAC D321-D340/34cc**  
**CABRIO 380-390/38cc**  
**EUROMAC D380-D390/38cc**



**GB**

### INSTRUCTION MANUAL

IMPORTANT INFORMATION: Please read these instructions carefully and make sure you understand them before using this unit. Retain these instructions for future reference.

**I**

### LIBRETTO D'ISTRUZIONI

INFORMAZIONI IMPORTANTI: Leggere le istruzioni attentamente e capirle bene prima di usare il prodotto. Conservare per ulteriore consultazione.

**F**

### MANUEL D'INSTRUCTIONS

RENSEIGNEMENTS IMPORTANTS: Avant d'utiliser cet appareil, veuillez lire attentivement les instructions et assurez-vous de les avoir comprises. Conservez les instructions pour référence ultérieure.

**D**

### BETRIEBSANWEISUNG

WICHTIGE INFORMATION: Lesen Sie diese Hinweise zur Handhabung des Geräts aufmerksam durch. Verwenden Sie es erst, wenn Sie sicher sind, daß Sie alle Anweisungen verstanden haben und gut aufbewahren.

**E**

### MANUAL DE INSTRUCCIONES

INFORMACIÓN IMPORTANTE: Lea atentamente las instrucciones y asegúrese de entenderlas antes de utilizar esta aparato. Conserve las instrucciones para la referencia en el futuro.

**NL**

### HANDLEIDING

BELANGRIJKE IMPORTANTS: Lees deze handleiding aandachtig en zorg dat u alles begrijpt alvorens de kettingzaag te gebruiken en be-waar ze voor toekomstige raadpleging.

**S**

### BRUKSANVISNING

VIKTIG INFORMATION: Läs instruktionerna noggrant och försäkra dig om att du förstår dem innan du använder utrustningen och spara dem för framtida behov.

**DK**

### BRUGERHÅNDBOG

VIGTIGE OPLYSNINGER: Læs instruktionerne omhyggeligt, før du bruger enheden og gemme til senere henvisning.

**FIN**

### OHJEKIRJA

TÄRKEÄÄ TIETOA: Lue nämä ohjeet huolellisesti ja varmista, että olet ymmärtänyt ne, ennen kuin alat käyttää tätä laitetta ja säilytä myöhempiä tarvetta varten.

**N**

### BRUKERHÅNDBOK

VIKTIG INFORMASJON: Les disse anvisningene nøye og forsikre deg om at du forstår dem før du bruker enheten og oppbevar dem for senere bruk.

**P**

### MANUAL DO OPERADOR

INFORMAÇÕES IMPORTANTES: Queira ler cuidadosamente estas instruções e tenha certeza de entendê-las antes de usar a serra e guarde para consulta futura.

**GR**

### ΕΓΧΕΙΡΙΔΙΟ ΧΕΙΡΙΣΜΟΥ

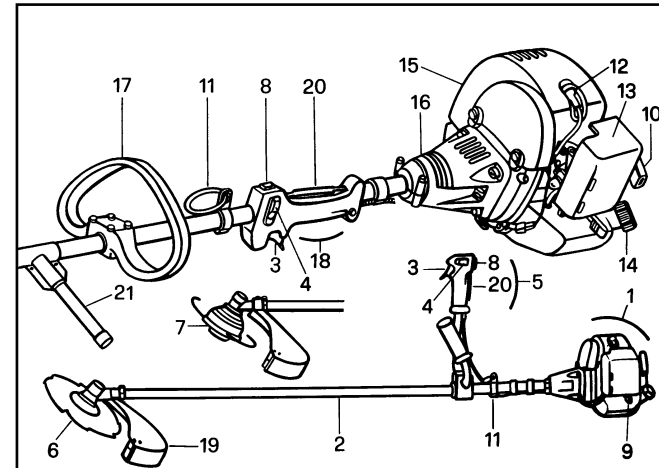
ΣΗΜΑΝΤΙΚΕΣ ΠΛΗΡΟΦΟΡΙΕΣ: Διαβάστε προσεκτικά αυτές τις οδηγίες και φροντίστε να τις κατανοήσετε αυτό το μηχάνημα και Φυλάξτε το για να το συμβουλευέστε στο μέλλον.

**HU**

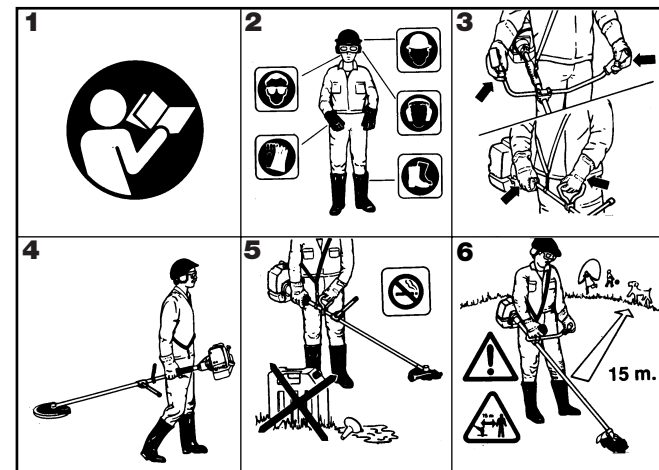
### HASZNÁLATI ÚTMUTATÓ

Jótállást vállalni csak rendeltetésszerűen használatba vett gépekre tudunk. Kérj ü hogy a gép használatba vétele előtt gondosan olvassa el a kezelési utasításokat.

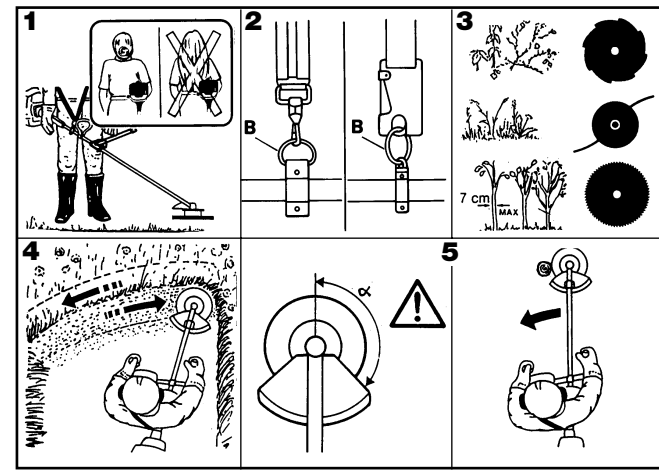
**A.**



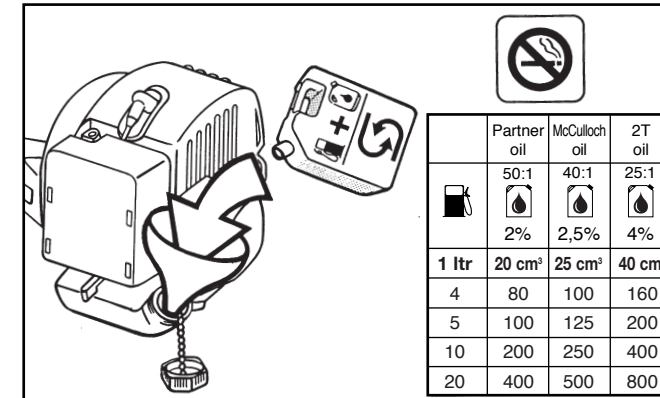
**B.**



**C.**

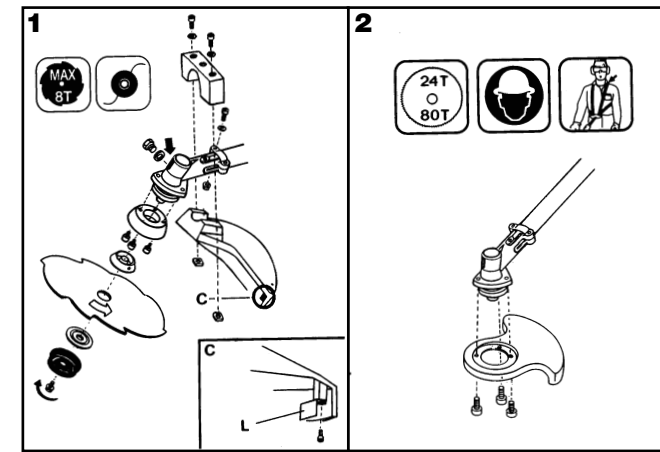


**D.**

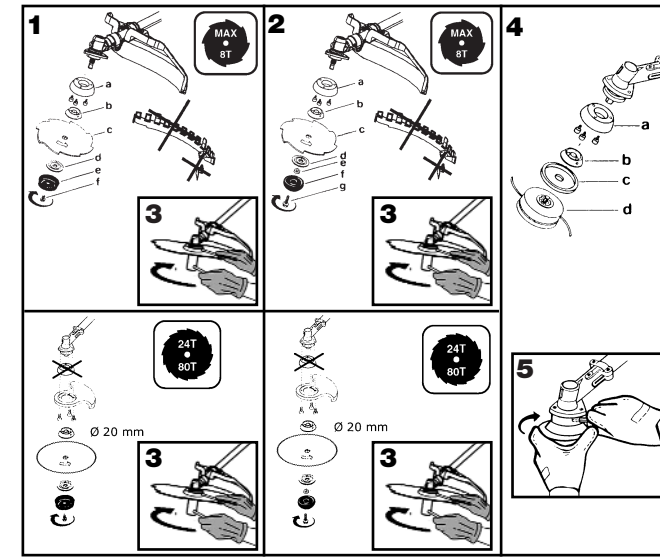


	Partner oil	McCulloch oil	2T oil
	50:1	40:1	25:1
	2%	2.5%	4%
1 ltr	20 cm³	25 cm³	40 cm³
4	80	100	160
5	100	125	200
10	200	250	400
20	400	500	800

**E.**



**F.**

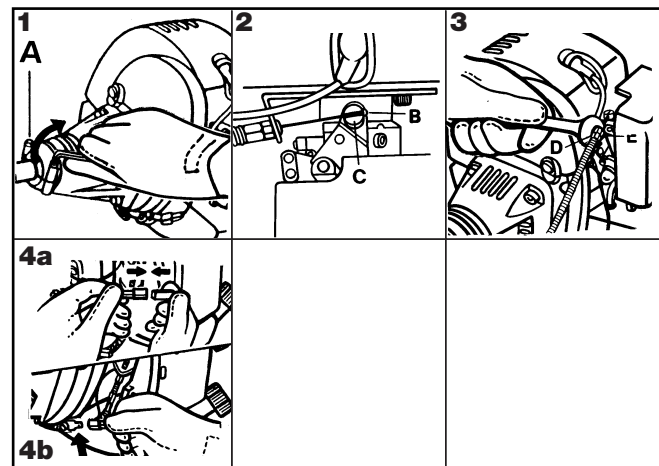
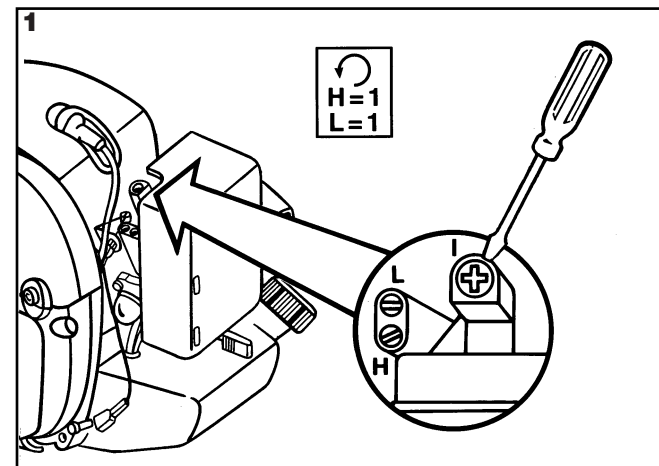
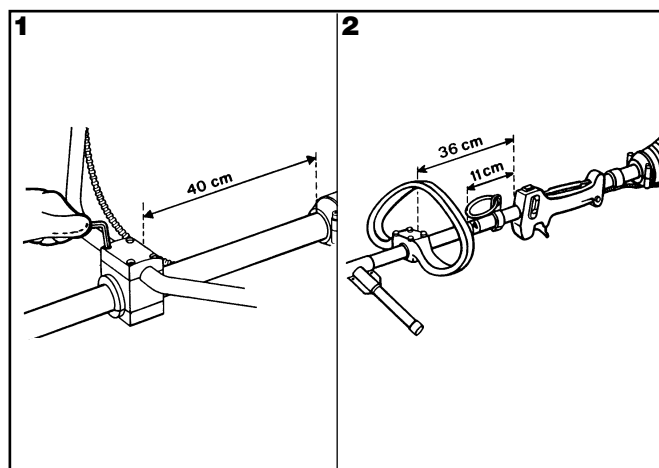
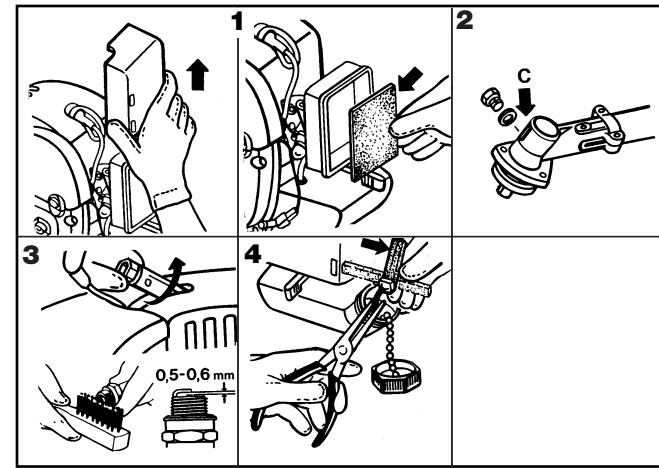
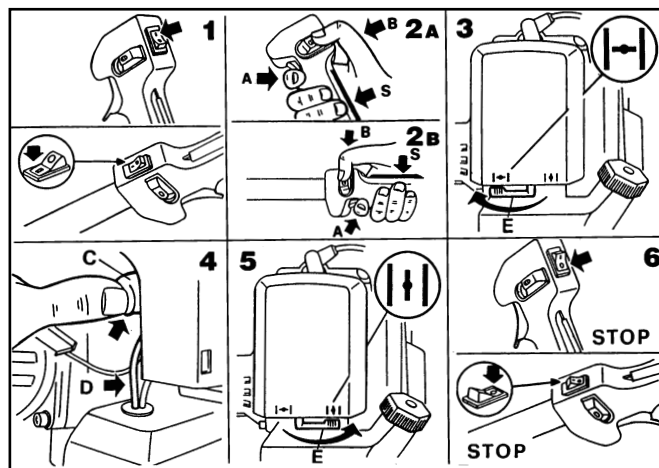
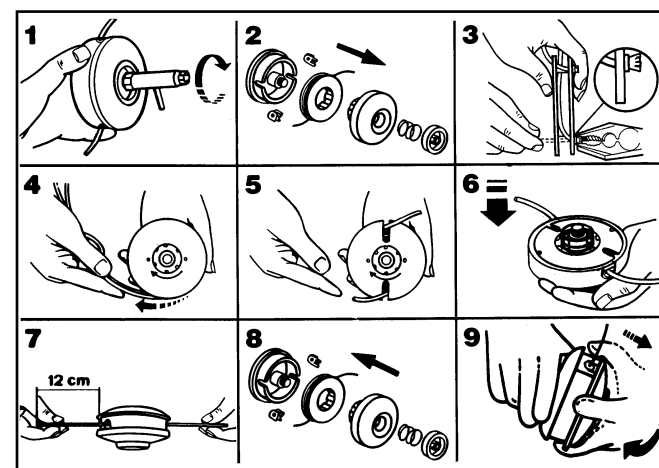


Electrolux Outdoor Products  
Via Como 72  
23868 Valmadrera (Lecco)  
ITALIA  
Phone +39 0341 203111 - Fax +39 0341 581671

Our policy of continuous improvement means that the specification of products may be altered from time to time without prior notice. Electrolux Outdoor Products manufacture products for a number of well known brands under various registered patents, designs and trademarks in several countries.

© Electrolux Outdoor Products Italy



**G.****L.****H.****M.****I.****N.****34/38cc**

0,095" 197" 2.4mm 5000mm

**240853B****247208**

4T 9" 230 mm

**226134B****247208**

4T 10" 255 mm

**226135B****247208**

8T 9" 230mm

**236711B****247208**

8T 10" 255mm

**236713B****247208**

24T 9" 230mm

**240998B****240936B****240553****236677**

80T 9" 230mm

**240953B****240936B****240553****236677**

**GB** SUMMARY CHART TO IDENTIFY THE CORRECT GUARD NEEDED, WITH DIFFERENT CUTTING ATTACHMENTS

**I** TABELLA RIASSUNTIVA PER IL CORRETTO ABBINAMENTO TESTA TAGLIANTE / DIFESA DI SICUREZZA

**F** TABLEAU RECAPITULATIF POUR LE CORRECT ACCOUPLEMENT LAME OU TETE FIL NYLON / DEFENSE DE SECURITE

**D** ÜBERSICHTSTABELLE ZUR AUSWAHL DES RICHTIGEN SCHUTZBLECHES FÜR DIE EINZELNEN SCHNEIDWERKZEUGE

**E** TABLA PARA EL CORRECTO ACOPLAMIENTO DE LA CABEZA CORTANTE Y PROTECTOR DE SEGURIDAD

**NL** OVERZICHTSTABEL OM TE BEPALEN WELKE BESCHERMKAP GEBRUIKT MOET WORDEN BIJ DE DIVERSE MAAI-ONDERDELEN

**S** SAMMANFATTANDE TABELL ÖVER KORREKT KOMBINATION AV SKÄRHUVUD/SÄKERHETSSKYDD

**DK** OVERSIGTSTABEL VEDRØRENDE DEN KORREKTE SAMMENSÆTNING AF KNIV OG BESKYTTELSSESKÆRM

**FIN** TAULOKKO LEIKKAAVAN PÄÄN/TURVASUOJUKSEN OIKEASTA YHDISTELMÄSTÄ

**N** TABELL FOR KORREKT MONTERING AV TRÅDSPOLE/SAGBLAD OG SPRUTSKJÆRM/SIKKERHETSVÆRN

**P** TABELA DE RESUMO PARA A CORRETA APLICAÇÃO DA CABEÇA CORTANTE E DEFESA DE SEGURANÇA

**GR** ΠΕΡΙΛΗΠΤΙΚΟΣ ΠΙΝΑΚΑΣ ΓΙΑ ΤΗΝ ΕΠΙΣΗΜΑΝΣΗ ΤΟΥ ΚΑΤΑΛΛΗΛΟΥ ΠΡΟΦΥΛΑΚΤΗΡΑ, ΜΕ ΔΙΑΦΟΡΑ ΚΟΠΤΙΚΑ ΕΞΑΡΤΗΜΑΤΑ

**H** ÖSSZEFOGLALÓ TÁBLÁZAT: A NYÍRÓFEJ ÖSSZEÁLLÍTÁSA / BALESETVÉDELEM

**GB** EC Declaration of Conformity

The undersigned, authorised by E.O.P.I., declares that the following products: **Petrol Brushcutter 34-38cc**, manufactured by E.O.P.I., Valmadra, Italia, are in accordance with the European Directives **98/37/EEC** (Machinery Directive), **93/68/CEE** (CE Marking Directive) & **89/336/CEE** (Directive on electromagnetic compatibility), directive **2000/14/CEE** (Annex V).

**I** Dichiarazione di Conformità CE

Il sottoscritto, autorizzato dalla E.O.P.I., dichiara che i seguenti prodotti: **Decespugliatori 34-38cc**, costruito da E.O.P.I., Valmadra, Italia, sono conformi alle Direttive Europee: **98/37/EEC** (Direttiva Macchine), **93/68/CEE** (Direttiva Marcatura CEE) & **89/336/CEE** (Direttiva Compatibilità Elettromagnetica), direttiva **2000/14/CEE** (Allegato V).

**F** Déclaration de conformité Européenne

Le soussigné, dûment mandaté par E.O.P.I., déclare que les produits suivants: **Petrol Brushcutter 34-38cc**, fabriqués par E.O.P.I., Valmadra, Italia, sont conformes aux Directives Européennes **98/37/EEC** (Directive Sécurité Machine), **93/68/CEE** (Directive Marquage CE) & **89/336/CEE** (Directive EMC), directive **2000/14/CEE** (Annexe V).

**D** CE Konformitätserklärung

Der Unterzeichnete, bevollmächtigt durch E.O.P.I., erklärt, daß folgende Geräte: **Benzin Motorsensen 34-38cc**, hergestellt durch E.O.P.I., Valmadra, Italia, den Europäischen Richtlinien **98/37/EEC** (Maschinenrichtlinie), **93/68/CEE** (CE Kennzeichnungsrichtlinie) & **89/336/CEE** (EMV Richtlinie) entsprechen, richtlinie **2000/14/CEE** (Anhang V).

**E** Declaracion de cumplimiento de la directriz de la UE

El abajo firmante, autorizado por E.O.P.I., afirma que los siguientes productos: **Desbrozador Gasolina 34-38cc**, fabricados por E.O.P.I., Valmadra, Italia, cumplen con las directivas Europeas **98/37/EEC** (Directiva sobre Maquinaria), **93/68/CEE** (Directiva sobre Marcas de la CE) & **89/336/CEE** (Directiva sobre "Compatibilidad Electro Magnética"), directiva **2000/14/CEE** (Anexo V).

**NL** EG Conformiteitsverklaring

Ondergetekende, gemachtigd door E.O.P.I., verklaart dat de volgende producten: **Benzine Bosmaaier 34-38cc**, geproduceerd door E.O.P.I., Valmadra, Italia voldoen aan de Europese Richtlijnen **98/37/CEE** (Machinery Richtlijn), **93/68/CEE** (EG Markering Richtlijn) & **89/336/CEE** (Richtlijn aangaande elektromagnetische compatibiliteit), richtlijn **2000/14/CEE** (Annex V).

**S** EG-försäkran om överensstämmelse

Undertecknad, auktoriserad av E.O.P.I., försäkrar att följande produkter: **Bensintrimmer 34-38cc**, tillverkade av E.O.P.I., Valmadra, Italia, är i överensstämmelse med följande europeiska direktiv **98/37/EEC** (Maskindirektiv), **93/68/CEE** (CE-märkningsdirektiv) & **89/336/CEE** (Elektromagnetisk kompatibilitet), direktiv **2000/14/CEE** (Annex V).

**DK** EU Overensstemmelseerklæring

Undertegnede, bemyndiget af E.O.P.I., erklærer herved, at følgende produkter: **Benzindrevet Græstrimmer 34-38cc**, E.O.P.I., Valmadra, Italia, er i overensstemmelse med de europæiske direktiver **98/37/EEC** (Maskineri direktiv), **93/68/CEE** (CE mærkningsdirektiv) & **89/336/CEE** (EMC-direktiv), direktiv **2000/14/CEE** (Annex V).

**FIN** EY Julistus Vastaavuudesta

Allekirjoittanut, E.O.P.I. in valtuuttamana, vakuuttaa että seuraavat tuotteet: **Poltto moottorikäyttöinen pensasleikkuri 34-38cc**, ja jotka on valmistanut E.O.P.I., Valmadra, Italia, ovat Euroopan direktiivien **98/37/EEC** (Koneisto-direktiivi), **93/68/CEE** (CE Merkintä-direktiivi) & **89/336/CEE** (Elektromagneettinen Yhteensopivuus-direktiivi) mukainen, direktiivi **2000/14/CEE** (Liite V).

**N** EF Erklæring om Overensstemmelse

Undertegnede, autorisert av E.O.P.I., erklærer at følgende produkt **Bensindrevet gresskratrydderen 34-38cc**, konstruert av E.O.P.I. 23868 Valmadra (Lecco) Via Como, 72 Italia, er i overensstemmelse med følgende europeiske direktiver: **98/37/CEE** (Maskineridirektiv), **93/68/CEE** (CE-mærkningsdirektiv) & **89/336/CEE** (Direktiv om elektromagnetisk kompatibilitet), direktiv **2000/14/CEE** (Annex V).

**P** Declaração de Conformidade

O abaixo assinado, autorizado por E.O.P.I., declara que os seguintes produtos: **Rogadora a Gasolina 34-38cc**, fabricada por E.O.P.I., Valmadra, Italia, estão de acordo com as Directivas Europeias **98/37/EEC** Directiva de Maquinaria), **93/68/CEE** (Directiva de Marcação CE) & **89/336/CEE** (Directiva de Compatibilidade Electromagnética), directiva **2000/14/CEE** (Apêndice V).

**GR** Δήλωση Συμμόρφωσης προς τις Εντολές της ΕΕ

Ο υπογεγραμμένος, με εξουσιοδότηση της Ε.Ο.Π.Ι., δηλώνει ότι τα εξής προϊόντα: **Κλαδευτήρι Βενζίνης για Θάμνους 34-38cc**, κατασκευασθέντα από την Ε.Ο.Π.Ι., Valmadra, Italia, ΗΠΑ ανταποκρίνονται προς τις Ευρωπαϊκές Εντολές **98/37/EEC** (η περί Μηχανημάτων Εντολή), **93/68/CEE** (η περί του Σήματος CE Εντολή) & **89/336/CEE** (η περί Ηλεκτρομαγνητικής Συμβατότητας Εντολή), Αρκετήβα **2000/14/CEE** (Πρώτο επήε V).

**H** Technikai leírások

Alulírott, rendelkező a E.O.P.I. engedélyével, kijelenti, hogy a jelen termék **34-38cc**, melyet a E.O.P.I. 23868 Valmadra (Lecco) Via Como, 72 Italia, gyártott, megfelel a európai szabványoknak: **98/37/EEC** (gépreke vonatkozó), **93/68/CEE** (márkázásnak) és **89/336/CEE** (elektromágneses összességességnek) megfelelnek, direktiva **2000/14/CEE** (Melléklet V).

Todero Ceilin  
Valmadra, 15.12.01  
Pino Todero (Direttore Tecnico)  
E.O.P.I.

## **GB** TECHNICAL DATA

DISPLACEMENT (cm <sup>3</sup> )	34	38
BORE AND STROKE (mm)	38x30	40x30
ENGINE OUTPUT (Kw)	1,2	1,3
ENGINE SPEED AT MAX POWER (min-1)	8.000	8.000
MAXIMUM SPEED, NO LOAD (min-1)	10.000	10.000
MINIMUM SPEED (min-1)	2.800	2.800
BLADE SHAFT SPEED (min-1)	7.700	7.700
BLADE LOCKING NUT TIGHTENING TORQUE (Nm)	17	17
DRY WEIGHT (kg)	7,1	7,3
FUEL TANK CAPACITY (cm <sup>3</sup> )	900	900
SOUND PRESSURE LEVEL (AT THE OPERATOR'S EAR) LpAav (dBA) (ISO7917)	97	97
GUARANTEED SOUND POWER LEVEL LwAav (dBA) (ISO 10884)	114	114
MEASURED SOUND POWER LEVEL LwAav (dBA) (ISO 10884)	113	113
VIBRATIONS LEVEL STRING HEAD (ISO 7916) (m/s <sup>2</sup> ) MAX-MIN	8,2-1,8	8,2-1,7
VIBRATIONS LEVEL BLADE (ISO 7916) (m/s <sup>2</sup> ) MAX-MIN	9,05-1,8	9,05-1,7

## **I** DATI TECNICI

CILINDRATA (cm <sup>3</sup> )	34	38
ALESAGGIO x CORSA (mm)	38x30	40x30
POTENZA (Kw)	1,2	1,3
REGIME DI MASSIMA POTENZA (min-1)	8.000	8.000
VELOCITÀ MAX A VUOTO (min-1)	10.000	10.000
VELOCITÀ DI MINIMO (min-1)	2.800	2.800
VELOCITÀ ALBERO PORTALAMA (min-1)	7.700	7.700
COPPIA SERRAGGIO DADO BLOCCALAMA (Nm)	17	17
PESO A SECCO (Kg)	7,1	7,3
CAPACITÀ SERBATOIO MISCELA (cm <sup>3</sup> )	900	900
PRESSIONE SONORA (ALL'ORECCHIO DELL'OPERATORE) LpAav (dBA) (ISO 7917)	97	97
LIVELLO POTENZA SONORA GARANTITA LwAav (dBA) (ISO 10884)	114	114
LIVELLO POTENZA SONORA MISURATA LwAav (dBA) (ISO 10884)	113	113
LIVELLO VIBRAZIONI TESTA A FILI (ISO 7916) (m/s <sup>2</sup> ) MAX-MIN	8,2-1,8	8,2-1,7
LIVELLO VIBRAZIONI LAMA (ISO 7916) (m/s <sup>2</sup> ) MAX-MIN	9,05-1,8	9,05-1,7

## **F** CARACTERISTIQUE TECHNIQUES

CYLINDREE (cm <sup>3</sup> )	34	38
ALESAGE/COURSE (mm)	38x30	40x30
PUISSANCE (kW)	1,2	1,3
REGIME MAXIMUM DE PUISSANCE (min-1)	8.000	8.000
REGIME MAXIMUM A VIDE (min-1)	10.000	10.000
REGIME DE RALENTI (min-1)	2.800	2.800
REGIME ARBRE DE TRANSMISSION/LAME (min-1)	7.700	7.700
COUPLE DE SERRAGE VIS BLOCAGE DE LAME (Nm)	17	17
POIDS A VIDE (Kg)	7,1	7,3
CAPACITE DU RESERVOIR (cm <sup>3</sup> )	900	900
PRESSION SONORE (A L'OREILLE DE L'OPERATEUR) LpAav (dBA) (ISO 7917)	97	97
NIVEAU DE PUISSANCE SONORE GARANTI LwAav (dBA) (ISO 10884)	114	114
NIVEAU DE PUISSANCE SONORE MESURE LwAav (dBA) (ISO 10884)	113	113
VIBRATIONS TETE FIL NYLON (ISO 7916) (m/s <sup>2</sup> ) MAX-MIN	8,2-1,8	8,2-1,7
VIBRATIONS LAME (ISO 7916) (m/s <sup>2</sup> ) MAX-MIN	9,05-1,8	9,05-1,7

## **D** TECHNISCHE DATEN

HUBRAUM (cm <sup>3</sup> )	34	38
BOHRUNG X HUB (mm)	38x30	40x30
LEISTUNG (Kw)	1,2	1,3
HÖCHSTDREHZAHL (min-1)	8.000	8.000
OBERE LEERLAUFDREHZAHL (min-1)	10.000	10.000
LEERLAUFDREHZAHL (min-1)	2.800	2.800
DREHZAHL SCHLAGBLATTWELLE (min-1)	7.700	7.700
ANZUGSMOMENT SICHERUNGSMUTTER (Nm)	17	17
TROCKENGEWICHT (Kg)	7,1	7,3
TANKINHALT (cm <sup>3</sup> )	900	900
SCHALLDRUCK (AM OHR DES BENUTZERS) LpAav (dBA) (ISO 7917)	97	97
SCHALLLEISTUNGS - STUFE GEWÄHRLEISTET LwAav (dBA) (ISO 10884)	114	114
SCHALLLEISTUNGSSTUFE GEMESSEN LwAav (dBA) (ISO 10884)	113	113
FADENKOPFVIBRATIONEN (ISO 7916) (m/s <sup>2</sup> ) MAX-MIN	8,2-1,8	8,2-1,7
SCHLAGBLATTVIBRATIONEN (ISO 7916) (m/s <sup>2</sup> ) MAX-MIN	9,05-1,8	9,05-1,7



## **E** DATOS TECNICOS

CILINDRADA (cm <sup>3</sup> )	34	38
DIAMETRO Y CARRERA (mm)	38x30	40x30
POTENCIA DEL MOTOR (Kw)	1,2	1,3
REGIMEN DE MAXIMA POTENCIA	8.000	8.000
VELOCIDAD MAXIMA EN VACIO (min-1)	10.000	10.000
VELOCIDAD AL MINIMO (min-1)	2.800	2.800
VELOCIDAD EJE/CUCHILLA (min-1)	7.700	7.700
LLAVE DE TORSION TORNILLO DE FIJACION DE LA CUCHILLA (Nm)	17	17
PESO EN VACIO (Kg)	7,1	7,3
CAPACIDAD DEL DEPOSITO DE COMBUSTIBLE (cm <sup>3</sup> )	900	900
PRESION SONORA (AL OIDO DEL USUARIO) LpAav (dBA) (ISO 7917)	97	97
NIVEL DE POTENCIA SONORA GARANTIZADA LwAav (dBA) (ISO 10884)	114	114
NIVEL DE POTENCIA SONORA MEDIDA LwAav (dBA) (ISO 10884)	113	113
VIBRACIONES CABEZA DE HILO (ISO 7916) (m/s <sup>2</sup> ) MAX-MIN	8,2-1,8	8,2-1,7
VIBRACIONES CUCHILLA (ISO 7916) (m/s <sup>2</sup> ) MAX-MIN	9,05-1,8	9,05-1,7

## **NL** TECHNISCHE GEGEVENS

INHOUD MOTOR (cm <sup>3</sup> )	34	38
BORING EN SLAG (mm)	38x30	40x30
MOTOR VERMOGEN (Kw)	1,2	1,3
TOERENTAL BIJ MAXIMAAAL VERMOGEN (min-1)	8.000	8.000
MAXIMUM SNELHEID, ZONDER BELASTING (min-1)	10.000	10.000
MINIMUM SNELHEID (min-1)	2.800	2.800
SNELHEID BOOM-BLAD (min-1)	7.700	7.700
BLADBEVESTIGINGSBOÛT (Nm)	17	17
LEDIG GEWICHT (Kg)	7,1	7,3
INHOUD BRANDSTOFTANK (cm <sup>3</sup> )	900	900
DUTCH GELUIDSDAUK (AAN HET DOR VAN DE GEBRUIKER) LpAav (dBA) (ISO 7917)	97	97
GEWAARBORGD GELUIDSVERMOGENS NIVEAU LwAav (dBA) (ISO 10884)	114	114
GEMETEN GELUIDSVERMOGENS NIVEAU LwAav (dBA) (ISO 10884)	113	113
VIBRATIE NYLON DRAADKOP (ISO 7916) (m/s <sup>2</sup> ) MAX-MIN	8,2-1,8	8,2-1,7
VIBRATIE MAAIBLAD (ISO 7916) (m/s <sup>2</sup> ) MAX-MIN	9,05-1,8	9,05-1,7

## **S** TEKNISKA DATA

CYLINDERVOLYM(cm <sup>3</sup> )	34	38
BÖRNINGxSLAG (mm)	38x30	40x30
EFFEKT (kW)	1,2	1,3
VARVITAL VID MAX. EFFEKT (min-1)	8.000	8.000
HÖGSTA HASTIGHET VID TOMGÅNG (min-1)	10.000	10.000
LÅGSTA HASTIGHET (min-1)	2.800	2.800
HÖGSTA HASTIGHET KLINGA (min-1)	7.700	7.700
SPÄNNINGSMUTTRAR FÖR BLOCKERING AV KLINGAN (Nm)	17	17
TORRVIKT (Kg)	7,1	7,3
BRÄNSLETÄNKENS KAPACITET (cm <sup>3</sup> )	900	900
LJUDNIVÅ (vid örat) LpAav (dBA) (ISO 7917)	97	97
NIVÅ EFFEKT LJUD-GARANTERAD LwAav (dBA) (ISO 10884)	114	114
UPPMÄTT LJUDEFFEKT NIVÅ LwAav (dBA) (ISO 10884)	113	113
VIBRATIONER NYLONTRÅDSHUVUD (ISO 7916) (m/s <sup>2</sup> )MAX-MIN	8,2-1,8	8,2-1,7
VIBRATIONER KLINGA (ISO 7916) (m/s <sup>2</sup> ) MAX-MIN	9,05-1,8	9,05-1,7

## **DK** TEKNISKE DATA

CYLINDER (cm <sup>3</sup> )	34	38
UDBORING/STEMPEFLAG (mm)	38x30	40x30
EFFEKT (Kw)	1,2	1,3
MOTOREFFEKT V. MAX.HASTIGHED (min-1)	8.000	8.000
MAXIMUM HASTIGHED INGEN BALASTNING (min-1)	10.000	10.000
MINIMUM HASTIGHED (min-1)	2.800	2.800
MAXIMUM KLINGEOMDREJNINGER (min-1)	7.700	7.700
SPÆNDING AF KNIVMØTRIK(Nm)	17	17
NETTO VÆGT (Kg)	7,1	7,3
BENZINTANKENS KAPACITET (cm <sup>3</sup> )	900	900
LYDNIVEAU (VED BRUGERENS ØRE) LpAav (dBA) (ISO 7917)	97	97
KONSTATETERET LYDEFFEKT NIVEAU LwAav (dBA) (ISO 10884)	114	114
MÅLT LYDEFFEKT NIVEAU LwAav (dBA) (ISO 10884)	113	113
VIBRATIONER NYLONSNØREHOVED (ISO 7916) (m/s <sup>2</sup> ) MAX-MIN	8,2-1,8	8,2-1,7
VIBRATIONER KNIV (ISO 7916) (m/s <sup>2</sup> ) MAX-MIN	9,05-1,8	9,05-1,7

## FIN TEKNISET TIEDOT

SYLINTERIN TILAVUUS (cm <sup>3</sup> )	34	38
HALKAIJSIJAXISKUNPITUUS (mm)	38x30	40x30
TEHO (kW)	1,2	1,3
MOOTTORIN KIERR TÄYDELLÄ TEHOLLÄ (min-1)	8.000	8.000
MAKSIMIINOPEUS TYHJÄNÄ (min-1)	10.000	10.000
MINIMIINOPEUS (min-1)	2.800	2.800
TERÄNKANNATIN AKSELIN NOPEUS (min-1)	7.700	7.700
TERÄNLUKITSLIAMUTTERIN KIINNITYSPARI (Nm)	17	17
MOOTTORIN PAINO (kg)	7,1	7,3
POLTTOAINESÄILÖN tilavuus (cm <sup>3</sup> )	900	900
KÄYTTÄJÄN KORVALLE TULEVAÄÄNENPAINE LpAav (dBA) (ISO 7917)	97	97
ÄNENVOIMAKKUUSTASO TAATTU LwAav (dBA) (ISO 10884)	114	114
POZIOM MIERZONEJ MOCY DZWIĘKU LwAav (dBA) (ISO 10884)	113	113
VÄRÄHTELYT NAILONLANKAPÄÄ (ISO 7916) (m/s <sup>2</sup> ) MAX-MIN	8,2-1,8	8,2-1,7
VÄRÄHTELYT TERÄ (ISO 7916) (m/s <sup>2</sup> ) MAX-MIN	9,05-1,8	9,05-1,7

## N TEKNISKE DATA

SYLINDERVOLUM (cm <sup>3</sup> )	34	38
SYLINDERMIAMETER OG SLAGlengde (mm)	38x30	40x30
MOTOREFFEKT (kW)	1,2	1,3
HÖYESTE HASTIGHET (min-1)	8.000	8.000
MAKSIMUMSHASTIGHETEN VED TOMGANG (min-1)	10.000	10.000
MINIMUMSHASTIGHET (min-1)	2.800	2.800
HASTIGHETEN AV BLADHÖLDERENS DRIVAKSEL (min-1)	7.700	7.700
Mutter FÖR BLOKERING AV BLAD (Nm)	17	17
NETTO VEKT (Kg)	7,1	7,3
DRIVSTOFFKAPASITET (Liter)	900	900
Lydtrykk LpAav (dBA) (ISO 7917)	97	97
GARANTERT LDYSTRYKENIVÅ LwAav (dBA) (ISO 10884)	114	114
MÅLT LDYSTRYKENIVÅ LwAav (dBA) (ISO 10884)	113	113
VIBRASJONER NYLONTRÅD KLIPPPE-ODE (ISO 7916) (m/s <sup>2</sup> ) MAX-MIN	8,2-1,8	8,2-1,7
VIBRASJONER BLÅD (ISO 7916) (m/s <sup>2</sup> ) MAX-MIN	9,05-1,8	9,05-1,7

## P CARACTERÍSTICAS TÉCNICAS

CILINDRADA (cm <sup>3</sup> )	34	38
DIAMETRO/CURSO (mm)	38x30	40x30
POTENCIA (Kw)	1,2	1,3
POTENCIA MAXIMA DESENVOLVIDA (min-1)	8.000	8.000
VELOCIDADE MAXIMA EN VAZIO (min-1)	10.000	10.000
VELOCIDADE MINIMA (min-1)	2.800	2.800
VELOCIDADE EIXO/LAMINA (min-1)	7.700	7.700
PAR APERTO PORCA PARA LAMINA (Nm)	17	17
PESO EM VAZIO (kg)	7,1	7,3
CAPACIDADE DO DEPOSITO (cm <sup>3</sup> )	900	900
PRESSAO SONORA (AO OLVIDO DO OPERADOR) LpAav (dBA) (ISO 7917)	97	97
NIVEL POTENCIA SONORA GARANTIDA LwAav (dBA) (ISO 10884)	114	114
NIVEL POTENCIA SONORA MEDIDA LwAav (dBA) (ISO 10884)	113	113
NIVEL VIBRAÇÕES CABECA DE FIO (ISO 7916) (m/s <sup>2</sup> ) MAX-MIN	8,2-1,8	8,2-1,7
NIVEL VIBRAÇÕES LAMINA (ISO 7916) (m/s <sup>2</sup> ) MAX-MIN	9,05-1,8	9,05-1,7

## GR TEXNIKA ΣΤΟΙΧΕΙΑ

ΕΚΤΟΠΙΣΜΑ (εκμ. <sup>3</sup> )	34	38
ΔΙΑΜΕΤΡΗΜΑ ΚΑΙ ΔΙΑΔΡΟΜΗ (χλστ.)	38x30	40x30
ΕΞΟΔΟΣ ΜΗΧΑΝΗΣ (kw)	1,2	1,3
ΤΑΧΥΤΗΤΑ ΜΗΧΑΝΗΣ ΣΕ ΜΕΓΙΣΤΗ ΙΣΧΥ (min-1)	8.000	8.000
ΜΕΓΙΣΤΗ ΤΑΧΥΤΗΤΑ ΧΩΡΙΣ ΦΟΡΤΙΟ (min-1)	10.000	10.000
ΕΛΑΧΙΣΤΗ ΤΑΧΥΤΗΤΑ (min-1)	2.800	2.800
ΤΑΧΥΤΗΤΑ ΑΞΟΝΑ ΛΕΠΙΔΑΣ (min-1)	7.700	7.700
ΡΟΠΗ ΣΤΡΕΨΕΩΣ ΑΣΦΑΛΙΣΤΙΚΟΥ ΠΑΞΙΜΑΔΙΟΥ ΛΕΠΙΔΑΣ (Nm)	17	17
ΞΗΡΟ ΒΑΡΟΣ (χγ.)	7,1	7,3
ΧΩΡΗΤΙΚΟΤΗΤΑ ΝΤΕΡΠΟΖΙΟΥ ΒΕΖΙΝΗΣ (εκμ. <sup>3</sup> )	900	900
ΧΡΗΣΤΙΚΟΤΗΤΑ ΗΧΟΥ ΣΤΟ ΑΥΤΙΟΥ ΧΕΙΡΙΣΤΗ LpAav (dBA) (ISO 7917)	97	97
ΕΓΓΥΗΜΕΝΗ ΣΤΑΘΜΗ ΑΚΟΥΣΤΙΚΗΣ ΙΣΧΥΟΣ LwAav (dBA) (ISO 10884)	114	114
ΜΕΤΡΗΘΕΙΣ ΣΤΑΘΜΗ ΑΚΟΥΣΤΙΚΗΣ ΙΣΧΥΟΣ LwAav (dBA) (ISO 10884)	113	113
ΕΠΙΠΕΔΟ ΚΡΑΔΑΣΜΩΝ ΚΕΦΑΛΗΣ ΚΟΡΔΟΝΙΟΥ (ISO 7916) (m/s <sup>2</sup> ) MAX-MIN	8,2-1,8	8,2-1,7
ΕΠΙΠΕΔΟ ΚΡΑΔΑΣΜΩΝ ΛΕΠΙΔΑΣ (ISO 7916) (m/s <sup>2</sup> ) MAX-MIN	9,05-1,8	9,05-1,7

## H TECHNIKAI ADATOK

HENGER ÜRTARTALOM (cm <sup>3</sup> )	34	38
BELSO ÁTMÉRO JÁRAT	38x30	40x30
TELJESÍTMÉNY (Kw)	1,2	1,3
LEGNAGYOBB TELJESÍTMÉNYÜ ÜZEMELTETÉS (min-1)	8.000	8.000
LEGMAGASABB SEBESSÉG ÜRESJÁRATBAN (min-1)	10.000	10.000
MINIMUM SEBESSÉG (min-1)	2.800	2.800
PENGETENGLY SEBESSÉG (min-1)	7.700	7.700
PENGEZÁRO CSAVAROK (Nm)	17	17
ÜRESULY (kg)	7,1	7,3
ÜZEMANYÁG TÁRTÁLY BEFOGADÓ KÉPESSÉG (cm <sup>3</sup> )	900	900
HANGERŐSSÉG (KEZELŐ FÜLERE HATÓ) LpAav (dBA) (ISO 7917)	97	97
GARANTÁLT HANGTELJESÍTMÉNYSZINT LwAav (dBA) (ISO 10884)	114	114
MÉRT HANGTELJESÍTMÉNYSZINT LwAav (dBA) (ISO 10884)	113	113
NYÍRÓFEJ REMEGÉSI SZINTJE (ISO 7916) (m/s <sup>2</sup> ) MAX-MIN	8,2-1,8	8,2-1,7
PENGE REMEGÉS SZINTJE (ISO 7916) (m/s <sup>2</sup> ) MAX-MIN	9,05-1,8	9,05-1,7

		1	2	3	4	5	6
<b>GB</b>	Read operator's manual carefully	Wear safety clothing: 1 Approved safety glasses or face shield / 2 Approved safety helmet / 3 Approved ear defender / 4 Approved gloves / 5 Approved safety footwear					Do not smoke while re-fuelling or while operating the trimmer
<b>I</b>	Leggere attentamente questo manuale	Abbigliamento di sicurezza: 1 Occhiali di protezione o visiera protettiva approvati / 2 Casco protettivo omologato / 3 Pararecchi di protezione / 4 Guanti approvati / 5 Stivali di sicurezza approvati					Non fumate durante il rifornimento e l'utilizzo
<b>F</b>	Lire attentivement ce manuel	Porter des vêtements de protection: 1 Lunettes ou visière de sécurité approuvés / 2 Casque de sécurité homologué / 3 Protecteur de l'ouïe approuvé / 4 Gants approuvés / 5 Chaussures de sécurité					Ne pas fumer pendant le remplissage et pendant l'utilisation
<b>D</b>	Lesen Sie das Handbuch aufmerksam durch	Schutzkleidung: 1 Zugelassene Schutzbrille oder Gesichtsschutz / 2 Zugelassener Schutzhelm / 3 Zugelassener Gehörschutz / 4 Zugelassene Arbeitsschuhe / 5 Zugelassene Sicherheitsschuhe					Rauchen Sie weder beim Auftanken noch bei der Arbeit
<b>E</b>	Lea cuidadosamente el manual de instrucciones	Llevar ropa de seguridad: 1 Gafas de protección o visera de protección aprobadas / 2 Casco de seguridad homologado / 3 Protectores de oídos homologados / 4 Guantes aprobados / 5 Botas de seguridad homologadas					No fume mientras reposta combustible o mientras que utiliza el desbrozador
<b>NL</b>	Gebruiksaanwijzing zorgvuldig lezen	Veiligheidskleding: 1 Goedgekeurde veiligheidsbril of gezichtsbeschermer / 2 Gekeurde veiligheidshelm / 3 Gekeurde oor beschermers / 4 Gekeurde handschoenen / 5 Geleude veiligheidschoenen					Bij het werken met de machine en het vullen van de tank niet roken
<b>S</b>	Läs bruksanvisningen noggrans	Använd skyddskläder: 1 Skyddsglasögon eller godkänd skyddsvisir / 2 Godkänd skyddshjälm / 3 Godkända öronskydd / 4 Godkända handskar / 5 Godkända skyddstövlar					Rökning förbjuden under påfyllning och under användning
<b>DK</b>	Læs brugsanvisningen omhyggeligt	Ifor dem sikkerheds beklædning: 1 Godkendte sikkerhedsbriller eller visir / 2 Godkendt sikkerhedshjelm / 3 Godkendte hørevern / 4 Godkendte handsker / 5 Godkendt sikkerhedstøvler					Ryg ikke under påfyldning af benzin eller når maskinen betjenes
<b>FIN</b>	Lue tämä ohjekirjanen huolellisesti	Puo päälleli turvavaatteet 1 hyväksytyt suojalasit tai kasvosuojus / 2 hyväksytyt turvakypärä / 3 hyväksytyt kuulonsuojain / 4 hyväksytyt käsineet / 5 hyväksytyt turvakangät					Älä tupakoi laittaessasi polttoainetta tai koneen käytön aikana
<b>N</b>	Les nøy denne manual	Bruk beskyttelsesklær: 1 Bruk godkjente beskyttelsesbriller eller ansiktsskjerm / 2 Godkjent beskytteshjelm / 3 Godkjent hørselsvern / 4 Godkjente handsker / 5 Godkjente beskyttelsesstøvler					Røking forbudt ved fylling av bensin og under bruk.
<b>P</b>	Ler atentamente este manual	Vestuário de segurança: 1 Óculos de proteção ou viseira protetora aprovados / 2 Capacete protetor homologado / 3 Pára-orelhas de proteção aprovadas / 4 Luvas aprovadas / 5 Botas de segurança aprovadas					Não fumar durante o abastecimento e durante a utilização
<b>GR</b>	Διαβάστε τις οδηγίες προσεκτικά	Φοράτε προστατευτικά ρούχα: 1 Έγκριμένα προστατευτικά γυαλιά ή σπιθιά προσωπίου / 2 Έγκριμένα προστατευτικά κράνος / 3 Έγκριμενες αυτοσπινές / 4 Έγκριμένα γάντια / 5 Έγκριμενη προστατευτική υποδήση					Μην καπνίζετε όταν βάζετε καύσιμο ή όταν χρησιμοποιείτε το εργαλείο
<b>H</b>	A használati utasítást kérjük figyelemmel elolvasni	Balesetvédelmi felszerelés: 1 védőszemüveg, vagy előírt védőmaszk 2 előírt védősisak 3 fülvédő 4) előírt kesztyű 5) előírt védőcsizma					Tilos tankolás közben dohányozni

<b>GB</b>	Do not use metal blades	Maximum blade speed	Warning Caution	Blade thrust	Beware of projected objects	Maximum safety distance	Choke fully opened (hot start / run)	Choke closed (cold start)
<b>I</b>	Non usare lame metalliche	Velocità massima della lama	Avvertimento Attenzione	Attenzione reazione della lama	Attenzione al materiale proiettato	Distanza di sicurezza	Farfalla aria aperta (Avviamento a caldo)	Farfalla aria chiusa (Avviamento a freddo)
<b>F</b>	Ne pas utiliser de lames métalliques	Plein régime de la lame	Attention	Attention aux réactions de la lame	Attention aux projections	Distance minimum de sécurité	Lever starter ouvert, marche (démarrage à chaud)	Lever starter fermé (démarrage à froid)
<b>D</b>	Keine Metallschlagblätter verwenden	Zulässige Drehzahl des Schalgblattes	Achtung Vorsicht	Auf den Rückstoß des Schlagblattes achten	Auf hochgeschleuderte Gegenstände achten	Sicherheitsabstand	Luftklappe offen (Starten bei warmem Motor)	Luftklappe geschlossen (Starten bei kaltem Motor)
<b>E</b>	No utilize cuchillas metálicas	Velocidad máxima de la cuchilla	Advertencia Precaución	Cuidado con la reacción de la cuchilla	Tenga cuidado con los objetos proyectados	Distancia mínima de seguridad	Estrangulador totalmente abierto (Arranque en caliente)	Estrangulador cerrado (Arranque en frío)
<b>NL</b>	Gebruik geen metalen maalbladen	Maximum toerental maalblad	Waarschuwing Lep op	Pas op voor terugslag van het maalblad	Pas op voor uitstekende voorwerpen	Minimale veiligheidsafstand	Chokeklep geopend (Het starten van een warme motor)	Chokeklep gesloten (Het starten van een koude motor)
<b>S</b>	Använd inte metallklinga	Klingans högsta hastighet	Upplysning Varning	Uppmärksamma klingans reaktion	Se upp för ivägslungade föremål	Säkert avstånd	Choken helt öppen (start med varm motor)	Choken stängd (start med kall motor)
<b>DK</b>	Älå käytä metalliteriä	Terän maksiminopeus	Varoitus Huomio	Varo terän reaktiota	Varo sinkoavia materiaaleja	Turvaetäisyys	Ilmaläppä täysin auki (Lämpimän moottorin käynnisty)	Ilmaläppä kiinni (Kylmän moottorin käynnisty)
<b>FIN</b>	Brug ikke metal knive	Max. kniv hastighed	Advarsel	Kniv reaktion	Pas på tilbagekastede genstande	Minimum sikkerheds afstand	Choker helt åben (Start af varm motor)	Choker lukket (Start af kold motor)
<b>N</b>	Ikke bruk metallblad	Maksimumshastigheten av bladet	Advarsel "Vær Forsiktig"	Pass opp for reaksjonen av bladet	Pass opp for sprutende materiale	Sikkerhetsavstand	Choken er åpen (Start av varm motor)	Choken er helt stengt (Start av kald motor)
<b>P</b>	Não utilize lâminas metálicas	Velocidade máxima da lâmina	Atenção	Atenção as reacções da lâmina	Atenção ao material projetado	Distancia de segurança	Alavanca do starter aberto (Arranque a quente)	Alavanca do starter fechada (Arranque a frio)
<b>GR</b>	Μην χρησιμοποιείτε μεταλλικές λεπίδες	Μέγιστη ταχύτητα λεπίδας	Προειδοποίηση Κίνδυνος	Προσοχή τοιχός λεπίδας	Προσέχετε από προσεγγίζοντα αντικείμενα	Μέγιστη απόσταση ασφαλείας	Τοοκ πλήρως ανοικτό (θερμή εκκίνηση/λειτούργια)	Τοοκ κλειστό (ψυχρή εκκίνηση)
<b>H</b>	Fémpengék használata tilos	Pengék maximális sebessége	Figyelmeztetés figyelem	Figyelem a pengék reakciójára	Figyelem az idegen anyagok kilövelésére	Biztonsági távolság	Nyitott folytószelep (meleg motor esetén)	Zárt folytószelep (hideg motor esetén)

- GB** Due to a constant product improvement programme, the factory reserves the right to modify technical details mentioned in this manual without prior notice.
- I** La casa produttrice si riserva la possibilità di variare caratteristiche e dati del presente manuale in qualunque momento e senza preavviso.
- F** La Maison se réserve la possibilité de changer des caractéristiques et des données de ce manuel à n'importe quel moment et sans préavis.
- D** Im Sinne des Fortschritts behält sich der Hersteller das Recht vor, technische Änderungen ohne vorherigen Hinweis durchzuführen.
- E** La firma productora se reserva la posibilidad de cambiar las características y datos del presente manual en cualquier momento y sin previo aviso.
- NL** Door konstante produkt ontwikkeling behoud de fabrikant zich het recht voor om rechnerische specificaties zoals vermeld in deze handleiding te veranderen zonder hiervan vooraf bericht te geven.
- S** Tilverkaren reserverar sig rätten att ändra fakta och uppgifter ur handboken utan förvarning.
- DK** Producenten forbeholder sig ret til ændringer, hvad angår karakteristika og data i nærværende instruktion, når som helst og uden varsel.
- FIN** Jatkuvan tuotteen parannusohjelman tähden valmistaja pidättää oikeuden vaihtaa ilman ennakkovaroitusta tässä ohjekirjasessa mainittuja teknisiä yksityiskohtia.
- N** Produsenten forbeholder seg all rett og mulighet til å forandre tekniske detaljer i denne manualen uten forhåndsvarsel.
- P** A casa productora se reserva a possibilidade de variar características e dados do presente manual em qualquer momento e sem aviso prévio.
- GR** Λόγω προγράμματος συνεχούς βελτίωσης προϊόντων, το εργοστάσιο επιφυλάσσεται του δικαιώματος να τροποποιεί τις τεχνικές λεπτομέρειες που αναφέρονται στο εγχειρίδιο αυτό χωρίς προηγούμενη ειδοποίηση.
- H** A gyártó cég fenntartja a jogot arra, hogy a használati utasításban megadott adatokon és technikai tulajdonságokon bármikor és előzetes bejelentés nélkül változtasson.

## A. ALGEMENE BESCHRIJVING

- |                             |   |
|-----------------------------|---|
| 1) MOTOR                    | 13) BESCHERMKAP LUCHTFILTER             |
| 2) AANDRIJFAS               | 14) TANKDOP BRANDSTOFTANK               |
| 3) GASHENDEL                | 15) UITLAAT                             |
| 4) VOORGASGEVER             | 16) VERBINDINGSSTUK<br>MOTOR/AANDRIJFAS |
| 5) RECHTER BEDIENINGSHANDEL | 17) DELTA HANDGREEP AAN<br>VOORKANT     |
| 6) MAAIBLAD                 | 18) ACHTERHANDGREEP                     |
| 7) NYLON DRAADKOP           | 19) BESCHERMKAP                         |
| 8) STOPSCHAKELAAR           | 20) VEILIGHEIDSKNOP                     |
| 9) CHOKEHENDEL              | 21) VEILIGHEIDSSCHERM AAN DE<br>ZIJKANT |
| 10) STARTHENDEL             |   |
| 11) STEUNRING               |   |
| 12) BOUGIE                  |   |

## B. VEILIGHEIDSVORSCHRIFTEN

- 1) Zorg er voor dat alle gebruikers deze voorschriften zorgvuldig gelezen hebben voordat zij met de machine gaan werken. Gebruik de machine alleen waarvoor ze bestemd is. Laat nooit kinderen met de machine werken.
- 2) Werk uitsluitend met de machine in gepaste kleding: a) nauw sluitende kleding (geen short of wijde kleding), b) veiligheidsschoenen (geen sandalen en nooit blootvoets), c) werkhandschoenen, d) gezichtsbeschermers of veiligheidsbril. Verwijder eventuele beschermfolie, e) gehoorbeschermers, f) bij gebruik van zaagbladen: helm.  
Zorg er voor dat u weet hoe de machine te stoppen in geval van nood (zie het hoofdstuk **STARTEN EN UITZETTEN VAN MOTOR**). In geen geval gebruiken bij oververmoeidheid, ziekte, onder invloed van alcohol of bepaalde medicijnen. Kijk uit voor de draaiende onderdelen en voor de hete delen van de machine.
- 3) Het langdurig gebruik van de machine of ander gereedschap onderwerpt de gebruiker aan trillingen die het "witte vinger verschijnsel" kunnen veroorzaken (Raynaud's Phenomenon).  
Dit kan een verminderde gevoeligheid van de handen voor warmteverschil tot gevolg hebben en tot een gehele verstijving leiden.  
De gebruiker moet daarom goed op z'n handen en vingers letten wanneer hij dit produkt lang of vaak gebruikt. Mocht één van de symptomen toch optreden, consulteer dan meteen een arts. Houd de machine altijd met twee handen vast en zorg er voor dat u stevig op de grond staat. De machine moet uitsluitend bediend worden zoals aangegeven in het hoofdstuk **VEILIG GEBRUIK**.
- 4) Loop nooit met een draaiende motor naar het volgende werkobject. Schakel de machine uit, plaats de beschermers op het maai- of zaagblad en draag de machine met de aandrijfassen achteren gericht. Bij vervoer in een auto de machine goed vastzetten zodat er geen brandstof kan ontsnappen. Het is raadzaam de brandstoftank te ledigen alvorens de machine te vervoeren.  
**OPGELET:** Voor uw veiligheid is het verplicht tijdens transport en opslag het mes met de bijgeleverde hoes te beschermen. Start de machine uitsluitend op een vlakke ondergrond en zorg er voor dat u stevig staat. Het maaiblad of de draadkop mogen de grond of een ander obstakel niet raken.
- 5) **VOORKOMING VAN BRAND:** Werk niet met de machine in de buurt van vuur of op plekken waar brandstof gemorst is. Start noch laat de motor ooit in werking in een dichte of slecht geventileerde ruimte. **UITLAATGASSEN ZIJN GIFTIG EN KUNNEN VERSTIKKING OF DOOD VEROORZAKEN BIJ INADEMING.**  
Na het vullen van de brandstoftank gemorst brandstof goed afvegen. Nooit roken tijdens het vullen en de machine starten op minstens 3 meter afstand van de vulplaats en de voorraadtank. Nooit vullen met draaiende motor.
- 6) Laat geen omstanders of dieren toe in de buurt van de werkplek (minimum afstand 15 meter). Als iemand nadert, de machine stoppen en het maaiblad of draadkop tot stilstand brengen (zie: **STARTEN EN UITZETTEN VAN MOTOR**). Een draaiend maaiblad of draadkop kan stenen, gras of andere voorwerpen wegslingeren. Het blad is zeer scherp, wees dus voorzichtig ook wanneer de machine niet in werking is. Draag altijd werkhandschoenen. Doe de motor uit en wacht tot de draaiende onderdelen stil staan voordat men de machine controleert of voordat men het maaiblad of draadkop aanraakt, vooral als men vaststekende materialen moet verwijderen.  
**GEBRUIK DE MACHINE NOOIT ZONDER DAT BESCHERMKAP STEVIG GEMONTEERD IS** (zie hoofdstuk: **VEILIG GEBRUIK** en **MONTAGE**



## MAAIBLAD EN NYLON DRAADKOP).

Schenk veel aandacht aan de veiligheidsvoorschriften daar bij niet opvolgen hiervan uw eigen leven of dat van anderen gevaar loopt door:

- a) mogelijk contact met maai-en/of zaagblad.
- b) wegslingerende voorwerpen.

## C. VEILIG GEBRUIK

Dit produkt moet aan de rechterkant van de gebruiker gehouden worden, zodat de uitlaatgassen van de gebruiker afgaan en de kleding geen obstakel vormt. Als u voor het eerst een trimmer gebruikt, neem dan de tijd om er vertrouwd mee om te gaan.

Kontroleer de machine alvorens deze te gebruiken op loszittende bouten of moeren, beschadigde onderdelen en eventuele brandstoflekken. Vervang versleten of beschadigde accessoires (maai/zaagblad, draadkop en beschermkap). Laat reparaties of onderhoud uitsluitend verrichten door officiële servicedealers.

**N.B.** Om een goede functionering maar ook de veiligheid van de machine te behouden, verzeker u ervan dat elk deel door originele reserveonderdelen of accessoires wordt vervangen. Vermijd langdurig gebruik van de trimmer. Overmatige vibratie kan pijn veroorzaken.

- 1) Maak de werkplek vrij van obstakels zoals: stenen, touw, metaal of andere voorwerpen die rond de as kunnen draaien of weggeslingerd kunnen worden. Men moet enkel maaien wat voor het type maai-onderdeel geschikt is, en vermijden dat het in aanraking komt met rotsen of metaal enz. Zet uw haar zo vast dat het maximaal tot de schouders reikt. Alvorens te gaan werken moet de steungordel omgedaan worden en in hoogte zodanig gecorrigeerd dat de machine goed in evenwicht hangt aan de rechterzijde van het lichaam. Het maai/zaagblad of draadkop moet parallel met het grondoppervlak lopen. De machine niet gebruiken als men niet stevig op de grond staat; men moet altijd in goed evenwicht staan. Maai of snoei altijd met de werkplek voor u; naar achteren toe maaien is gevaarlijk omdat men eventuele gevaren niet kan zien. Op de uitvoeringen die een delta handgreep hebben en van metalen maaiblad voorzien zijn, is een veiligheidshandvat aan de zijkant verplicht. Het veiligheidshandvat aan de zijkant voorkomt dat het apparaat te veel zwaait en zodoende dat het metalen blad in aanraking komen met de ledematen.
- 2) De steuning (**B**) moet in de aanvankelijke positie blijven om het uit evenwicht raken van de machine te voorkomen. Bij modellen die voorzien zijn van een delta handgreep kan men

**ATTENTIE:** Start de machine nooit als de motor en de aandrijf-as los van elkaar zijn. De koppeling kan dan uiteenspatten. Bij machines die van een koppeling voorzien zijn, moet men er zich van verzekeren dat het maai-onderdeel stil staat wanneer de motor op minimum draait.

het stuur verstellen om een soepeler gebruik te verkrijgen.

- 3) De volgende accessoires kunnen gemonteerd worden: a) Maai-of zaagblad, b) Nylon draadkop. Nooit een blad monteren zonder daarbij alle onderdelen op de juiste manier te monteren, anders kan het blad los komen en de gebruiker of andere personen verwonden:  
a) **NOOIT HET MAAIBLAD LATEN WERKEN ZONDER EERST DE BESCHERMKAP TE HEBBEN GEMONTEERD.**  
b) **NOOIT DE DRAADKOP LATEN WERKEN ZONDER EERST DE BESCHERMKAP TE HEBBEN GEMONTEERD.**

Tijdens het werken het maai-zaagblad of draadkop van de machine nooit boven de middel uit laten komen.

### NYLON DRAADKOP:

Zorg er voor dat de draadkop op de juiste wijze gemonteerd is. De draadkop kan gebruikt worden voor het maaien van het grasveld, langs muren, rond bomen of andere plekken waar planten of struiken niet beschadigd mogen worden. Voor de draadkop alleen draden van elastisch materiaal gebruiken die door de fabrikant aanbevolen worden. Nooit bijvoorbeeld draad van metaal gebruiken, dat kapot zou kunnen gaan en heel gevaarlijk kan worden als het weg vliegt.

### MAAIBLAD:

Zorg er voor dat het maaiblad op de juiste wijze gemonteerd is (zie hoofdstuk MONTAGE MAAIBLAD EN NYLON DRAADKOP). Wanneer men een metalen blad of maaikop vervangt, moet men alle onderdelen gebruiken in de juiste volgorde.

- 4) **MAAIBLADEN** kunnen gebruikt worden voor alle grassoorten, zwaar onkruid of licht struikgewas. Gebruik de machine als een zeis en houd de gashendel geheel ingedrukt.
- 5) **ATTENTIE:** Werk uitsluitend met een scherp maaiblad. Een versleten of bot maaiblad maait niet goed en kan een plotselinge terugslag veroorzaken. Deze terugslag treed op als een stuk hout of een ander zwaar voorwerp geraakt wordt. Deze terugslag kan zo sterk zijn dat men de controle over de machine verliest. Nooit een metalen blad scherpen, maar wel

vervangen door een nieuw blad.

**REACTIE TERUGSLAG:** Deze kan ook optreden bij gebruik van elk type circulair blad in de risico sektor. Daarvoor is het aan te raden de overgebleven sektor te gebruiken.

ZAAGBLADEN kunnen gebruikt worden voor het zagen van houtopslag, bomen tot een doorsnee 7 cm en zwaar struikgewas.

**ATTENTIE: BIJ GEBRUIK VAN EEN METALEN 24-80 TANDEN BLAD (CIRCULEEERZAAG) IS HET VERPLICHT DE DUBBELE STEUNGORDEL TE GEBRUIKEN EN VERDERE VEILIGHEIDS-MAATREGELINGEN**

**TE TREFFEN (PROTECTIE) ZOALS IN DE OVERZICHTSTABEL IS AANGEGEVEN (ZIE KLEDING IN HET HOOFDSTUK VEILIGHEID: HELM OPZETTEN).**

**ALTIJD ORIGINELE ACCESSOIRES EN RESERVEONDERDELEN GEBRUIKEN VAN ERKENDE SERVICE DEALERS. HET GEBRUIK VAN NIET-ORIGINELE ACCESSOIRES EN RESERVEONDERDELEN VERHOOGT HET GEVAAR VOOR ONGEVALLEN, EN IN DAT GEVAL AANVAARDT GEEN ENKELE AANSPRAKELIJKHEID VOOR SCHADE AAN PERSONEN EN/OF VOORWERPEN.**

NL

## D. BRANDSTOFMENGSEL

Alleen brandstof gebruiken als aanbevolen in deze handleiding.

Dit produkt is uitgerust met een tweetakt motor en moet daarom worden gevoed met een tweetakt benzine en oliemengsel. Loodvrije benzine gebruiken met een minimum octaangehalte van 90. Alleen olie gebruiken uit verzegelde containers. Om een goed brandstofmengsel te verkrijgen, eerst de olie in de container gieten en daarna de benzine toevoegen.

Het gebruik van een tweederangs olie of benzine kan de prestatie beïnvloeden of de levensduur van bepaalde onderdelen reduceren.

### LOODVRIJE BENZINE

Indien men loodvrije benzine gebruikt dient men te mengen met een **volledig synthetische** 2-takt motorolie of 2-takt motorolie, zie tabell.

### BELANGRIJK

Altijd het mengsel voor gebruik goed schudden. Mengsmering heeft de eigenschap na verloop van tijd in kwaliteit achteruit te gaan en dient dan ook binnen 2 maanden gebruikt te worden. Wij raden u derhalve aan alleen de hoeveelheid mengsmering aan te maken die op dat moment nodig is. Nooit een brandstofmengsel gebruiken

van meer dan 2 maanden oud aangezien dit de motor kan beschadigen.

### ATTENTIE

Rook niet als u aan het vullen bent. De tankop altijd langzaam los draaien, om te vermijden dat eventuele interne druk ontsnapt. Bijvullen op open plaatsen, kom niet te dicht in de buurt van open vuur of vonken. Bewaar de mengsmering altijd in een daarvoor bestemde jerry-can.

### VEILIGE OPSLAG VAN BRANDSTOF

Benzine is licht ontvlambaar. Doof altijd eerst open vuur voordat u met benzine gaat werken. Voorkom morsen met benzine. Sla de brandstof op in een goed geventileerde ruimte, in een daarvoor bestemde jerry-can. Zet nooit een motor weg met nog benzine in de tank, in slecht geventileerde ruimten, of waar benzine damp in aanraking kan komen met openvuur, vonken of een waakvlam van bijvoorbeeld een cv-ketel. Benzine dampen kunnen een explosie of brand veroorzaken. Sla geen grote hoeveelheden benzine op. Het is ten zeerste af te raden de brandstof geheel op te verbruiken. Dit om problemen bij het starten te voorkomen.

## E. MONTAGE BESCHERMKAP

1) Om veiligheidsredenen is het noodzakelijk dat het apparaat gebruikt wordt met de juiste kap (P/N 247208) indien gebruikt met een mes of nylon spoelkop, m.u.v. het 24-80-tands blad. Draadbegrenzer (L): monteren als afgebeeld.

2) Wanneer men een zaagblad gebruikt (optionele accessoire) dient de correcte kap aangebracht te worden (P/N 240553).

Tevens dient men de dubbele steungordel te gebruiken.

Alleen messen of nylon spoelkoppen gebruiken

duidelijk gemarkeerd met een maximum snelheid van tenminste 10.500 min<sup>-1</sup>. Montage instructies zorgvuldig opvolgen.

**N.B.** Zaagbladen (24 of 80 tanden) hebben een voetdiameter van 20 mm en vereisen dan ook het gebruik van een bovenflens van toepasselijke afmeting om een correcte passing te verzekeren. Het onderdeelnummer wordt aangegeven in de samenvattingstabel voor snij-onderdelen.

## F. MONTAGE MAAIBLAD EN NYLON DRAADKOP

In verband met de veiligheid, altijd: de beschermkap monteren die behoort bij het te gebruiken maaiblad of nylon draadkop (zie hoofdstuk MONTAGE BESCHERMKAP).

- 1) Monteer het maaiblad conform de tekening:
  - a) Beschermkap vulring, b) Bovenplaat met centering, c) maaiblad met de tekst en draairichtingpijl naar boven, d) onderplaat, e) vaste afstandhouder, f) bladbevestigingsbout (lengte 16 mm).
- 2) Bij gebruik van een draaiende afstandhouder is de montage als volgt: a) Beschermkap vulring, b) Bovenplaat met centrerring, c) Maaiblad met de tekst en draairichtingpijl naar boven, d) Onderplaat, e) Vulring, f) Draaiende afstandhouder, g) Bladbevestigingsbout (lengte 34,5 mm).

Vervang tijdig de bladbevestigingsbout wanneer deze beschadigd is.
- 3) Zorg er voor dat de centering op de

bovenplaat goed in het gat van het maaiblad past.

**Tegen de klok in vastdraaien.**

Tijdens het vastdraaien kan het maaiblad geblokkeerd worden door de bijgeleverde sleutel of een schroevendraaier door de gaten van de bovenplaat en de transmissiekop te steken.

De gaten kunnen in lijn gebracht worden door de bovenplaat te draaien.

- 4) Monteer de nylon draadkop conform de tekening: a) Beschermkap vulring, b) Bovenplaat, c) Beschermkap, d) Nylon draadkop. Tegen de klok in vastdraaien.
- 5) De draadkop kan geblokkeerd worden op dezelfde manier zoals beschreven onder 3.

**WAARSCHUWING: Gebruik de beschermkap niet als het maaiblad worot gebruikt (item C Fig. 4F).**

## G MONTAGE MOTOR/AANDRIJFAS

ATTENTIE: Start de motor nooit als de aandrijfjas niet aan de motor bevestigd is.

De koppeling zal dan uiteenspatten.

- 1) Bevestig de motor aan de aandrijfjas.

Zoorg er voor dat het koppelingshuis goed rond de koppeling past. Draai dan de 2 bouten (A) kruislings vast.
- 2) Bevestig het uiteinde van de gaskabel (B) in de opening van het draaiende asje (C).

- 3) Regel stelschroef (D) dusdanig af zodat kabel (B) gemakkelijk in de opening van het draaiende asje (C) geplaatst kan worden.

Zet het geheel vast met kontramoer (E).

- 4A) Schuif de verbindingen van de stopkabel in elkaar.
- 4B) Aarde aansluiting. Bevestigen als aangegeven op de tekening.

## H MONTAGE HANDGREPEN

### 1) DUBBELE HANDGREEP

Voor uw veiligheid, reguleer de klem van de dubbele handgreep en zet deze op een 40 cm afstand van de motorkoppeling/stang vast.

### 2) DELTA HANDGREEP AAN VOORKANT

Voor uw veiligheid de handgreep voor de sticker op de stang monteren op een afstand van minstens 11 cm van de achterhandgreep

wanneer u de draadkop monteert, en op een afstand van minstens 36 cm wanneer u de metalen bladen monteert. De handgreep moet altijd loodrecht ten opzichte van de stang gemonteerd worden, zoals in afbeelding 2.

Het voorste veiligheidshandvat moet worden gemonteerd door gebruik van de bijgesloten accessoires en volgens het afgebeelde figuur.

## I STARTEN EN UITZETTEN VAN MOTOR

ATTENTIE: Lees eerst de hoofdstukken VEILIGHEID, VEILIG GEBRUIK en SYMBOLEN.

### STARTEN VAN KOUDE MOTOR

- 1) De knop helemaal omdraaien vanaf de positie "STOP".
- 2) De veiligheidsknop (S) naar beneden drukken, aan de gashendel (A) trekken en op de voorgasgever (B) drukken, vervolgens (A) los laten, en dan (B).

ATTENTIE: Als knop (B) ingedrukt is, draait het blad.

- 3) Breng de chokehendel (E) naar gesloten stand |•|
- 4) Pomp zolang met balgje (C) totdat men de brandstof naar de tank ziet lopen via pijpje (D). Aan de startkabel trekken totdat men de motor hoort opstarten.
- 5) Breng de chokehendel (E) naar open stand |•|

en trek weer aan de startkabel totdat de motor gaat lopen. Laat de machine even lopen terwijl u de trimmer stilhoudt. Trek nu aan de gashendel om de voorgasgever te ontkoppelen. De motor draait nu op minimum toeren.

### STARTEN VAN WARME MOTOR

Zet de stopschakelaar in positie START I. Gashendel in positie stationair. Chokehendel naar rechts OPEN |▶|. Pomp zolang met balgje (C) totdat men de brandstof naar de tank ziet lopen via pijpje (D). Trek aan het aandrijftouw.

**ATTENTIE:** Als knop (B) ingedrukt is, draait het blad.

## 6) UITZETTEN VAN DE MOTOR

Druk op de stopschakelaar en schuif deze in de positie STOP 0.

**ATTENTIE:** Als de motor gestopt is zullen maaiblad of draadkop nog even doordraaien. Houd de machine zolang stevig vast totdat alles stilstaat.

**N.B.** In geval van nood kan men de onderdelen eerder tot stilstand brengen door het blad over de grond te strijken.


NL


## L AFREGELLEN VAN DE CARBURATEUR

Wij adviseren het afregelen bij voorkeur door een officiële dealer te laten verrichten.



De carburateur is uitgerust met een drietal afregelschroeven:

- L:** Deze naald regelt de brandstoftoevoer voor het stationair toerental en de acceleratie naar het maximum toerental.

De afregeling van naald (L): draai (L) voorzichtig met de wijzers van de klok mee  totdat ze stopt. Draai nu de naald een volle

slag open tegen de wijzers van de klok in . Wanneer de zaag niet goed accelereert moet de naald 1/8 slag verder opengedraaid worden. Men krijgt dan meer brandstoftoevoer.

- H:** Deze naald regelt de brandstoftoevoer voor het maximale toerental (gasklep geheel geopend).

De afregeling van naald (H): draai (H) voorzichtig in de richting van de klok  totdat ze stopt. Draai nu de naald een volle slag open tegen de richting van de klok in . Wanneer het toerental van de motor te hoog oploopt moet de naald 1/8 slag verder opengedraaid worden.

- I:** De (I) naald regelt de stand van de gasklep voor het stationair lopen van de motor (2.800 min<sup>-1</sup>).

**ATTENTIE:** Bij een te hoog stationair toerental kan het maaï-onderdeel gaan lopen. De carburateur is tijdens productie afgesteld voor normaal gebruik.

Indien grote wijzigingen voor het gebruik noodzakelijk zijn, neem dan contact op met een officiële dealer die over originele onderdelen, de juiste gereedschappen en de laatste fabrieksgegevens beschikt.

## M PERIODIEK ONDERHOUD

Kontroleer regelmatig alle bouten en moeren en zorg er voor dat deze goed aangedraaid zijn. Vervang beschadigde, versleten of kromme maaibladeren.

Zie erop toe dat de nylon draadkop of het maaiblad op de juiste manier gemonteerd is (zie hoofdstuk MONTAGE MAAIBLAD EN NYLON DRAADKOP) en de bevestigingsbout goed aangedraaid is.

- 1) REINIGEN VAN HET LUCHTFILTER**  
(minstens elke 25 bedrijfsuren).

Een vervuild luchtfilter veroorzaakt problemen met de afstelling van de carburateur. De motor kan geen maximaal vermogen leveren, het brandstofverbruik stijgt en het starten wordt bemoeilijkt. Verwijder het filter (zie Afb.1). Maak het filter en de binnenzijde van het filterhuis goed schoon. Het filter kan ook met perslucht gereinigd worden.

- 2)** Pers vet in het transmissiehuis door nippel (C) (alle 50 bedrijfsuren).

## 3) BOUGIE

Verwijder de bougie regelmatig (uiterlijk iedere 50 bedrijfsuren) om deze schoon te maken en de elektrodeafstand (0,5/0,6 mm) te controleren. Vervang de bougie na 100 bedrijfsuren of eerder indien deze sterk ingebrand is.

Sterk inbranden kan optreden indien een mindere kwaliteit mengolie gebruikt is of een verkeerde mengverhouding aangehouden is.

## 4) BRANDSTOFFILTER

Het filter kan verwijderd worden door de tankdop los te draaien en het filter met een gebogen ijzerdraad of een tang uit de tank te nemen.

Het is aan te bevelen eenmaal per jaar uw machine door een servicedealer geheel na te laten zien.

Onverwachte storingen worden dan



voorkomen en de levensduur en prestaties van de machine worden verhoogt.

**ZEER REGELMATIG:** De koelvinnen van de motor en de openingen in kappen schoonmaken met een houten krabber

voorkomt oververhitting.

**LANG BUITEN GEBRUIK:** Maak de brandstoftank leeg, start de motor en laten lopen tot deze vanzelf stopt. Berg de machine op in een droge ruimte.

## N AANBRENGEN VAN RESERVEDRAAD

### DEMONTAGE

- 1) Borgmoer aan de onderzijde van de spoelkop losdraaien door het met de wijzers van de klok mee te draaien.
- 2) Neem het onderste deksel weg. Neem de lege spoel van z'n plaats en haal elk draadstukje weg.

### HET OPWINDEN VAN EEN NIEUW KOORD

- 3) Bereid twee stukken nylonkoord van elk ongeveer 2,5 mt lengte met een diameter van 2,4 mm. Steek beide draden in de twee tegenover elkaar liggende openingen van de spoel. Zet de uiteinden van de draden met een tang vast om te voorkomen dat deze er weer uit schieten.
- 4) Wind de twee draden in dezelfde richting op de spoel.

### MONTAGE

- 5) Zet de uiteinden van de twee draden in de twee tegenover elkaar liggende openingen vast.
- 6) Plaats de spoel terug en rijg de draaduiteinden door de daarvoor bestemde ringen.
- 7) Trek aan de draden tot er aan elk uiteinde circa 12 cm uitsteekt.
- 8) Spoelkop assembleren als afgebeeld; dieptestop, veer en borgmoer aanbrengen (tegen de wijzers van de klok in draaien).
- 9) Om de nylon draad door te voeren naarmate het afsluit, de dieptestop naar beneden trekken en met de wijzers van de klok mee draaien om de gewenste lengte door te voeren.

NL

## STORINGZOEKINGSTABEL

	Motor start niet	De motor draait slecht of verliest vermogen	De machine start maar zaagt slecht
Ga na of de stopschakelaar in positie I staat.	●		
Controleer het brandstofpeil min. 25% inhoud tank.	●	●	
Ga na of het luchtfilter niet vervuild is.	●	●	
De bougie demonteren, afdrogen, reinigen, bijstellen en zonodig vervangen.	●	●	
De carburateur nakijken, en eventueel de schroeven aandraaien.		●	
Vervang het brandstoffilter. Neem contact op met uw dealer.		●	
De montage aanwijzingen van de maai-onderdelen nauwkeurig opvolgen.			●
Controleer of de maai-onderdelen geslepen zijn, zo niet wendt u zich tot uw winkelier.			●

**Motor veroorzaakt nog altijd moeilijkheden:** Neem contact op met uw dealer.