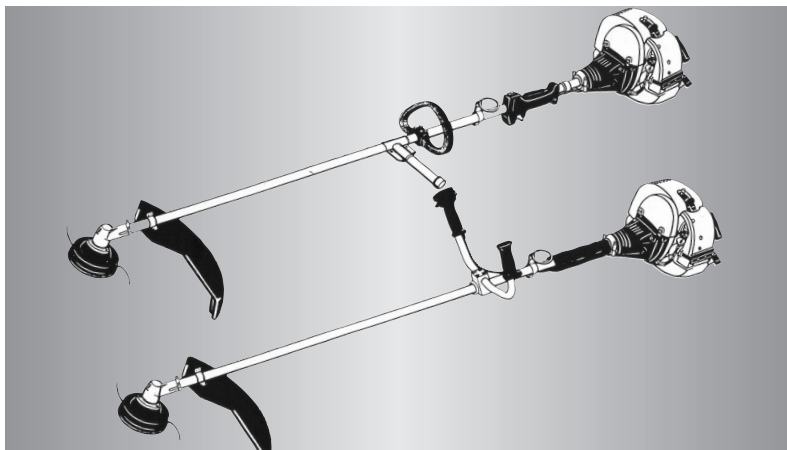
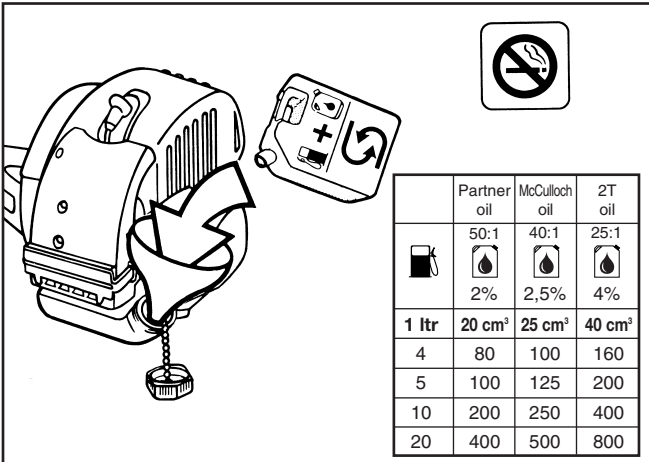



Operator's Manual	READ CAREFULLY		GB
Manuale d'istruzioni	LEGGERE ATTENTAMENTE		I
Manuel d'instructions	LIRE ATTENTIVEMENT		F
Bedienungsanleitung	SORGFÄLTIG LESEN		D
Manual de Propietario	LEER ATENTAMENTE		E
Gebruiksaanwijzing	EERST GOED DOORLEZEN		NL
Ägarhandbok	LÄS NOGA		S
Brugsanvisning	LÆS OMHYGGELIGT		DK
Omistajakäsikirja	LUE HUOLELLISESTI		FIN
Eierens Håndbok	LES NØYE		N
Manual de Instruções	LER ATENTAMENTE		P
ΟΔΗΓΙΕΣ ΧΡΗΣΕΩΣ	ΔΙΑΒΑΣΤΕ ΠΡΟΣΕΚΤΙΚΑ		GR
Használati útmutató	FIGYELEMMEL OLVASANDÓ		H







ELITE 3300 - 3400/34cc
ELITE 3800 - 3900/38cc
ELITE 4200 - 4300 - 4300 PRO/42cc
ELITE 4600X - 4700X - 4700X PRO /46cc
ELITE 4200 BP/42cc
ELITE 4600X BP/46cc

D.

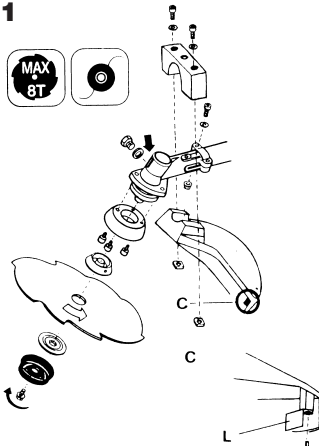




	Partner oil	McCulloch oil	2T oil
	50:1	40:1	25:1
			
	2%	2,5%	4%
1 ltr	20 cm³	25 cm³	40 cm³
4	80	100	160
5	100	125	200
10	200	250	400
20	400	500	800

E.


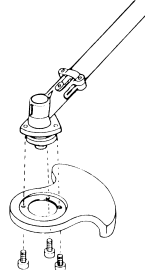
1



MAX 8T

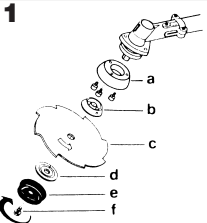
L

2

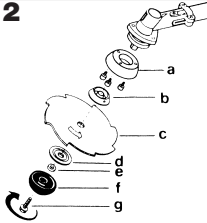



F.

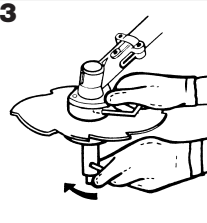
1



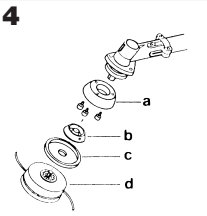
2



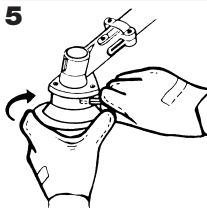
3

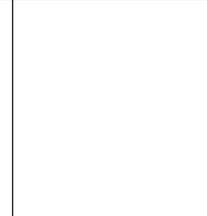


4

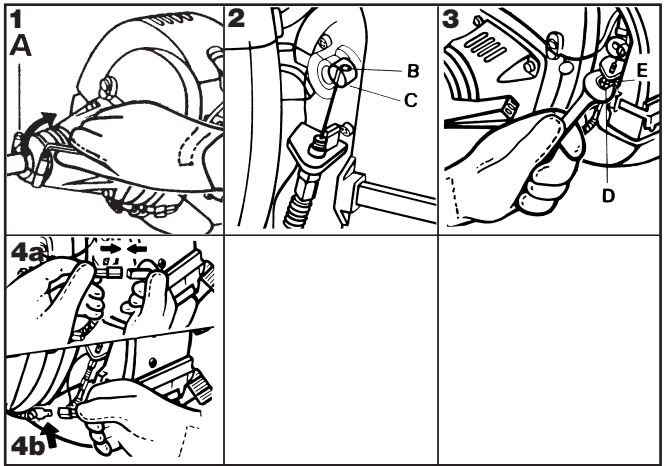


5

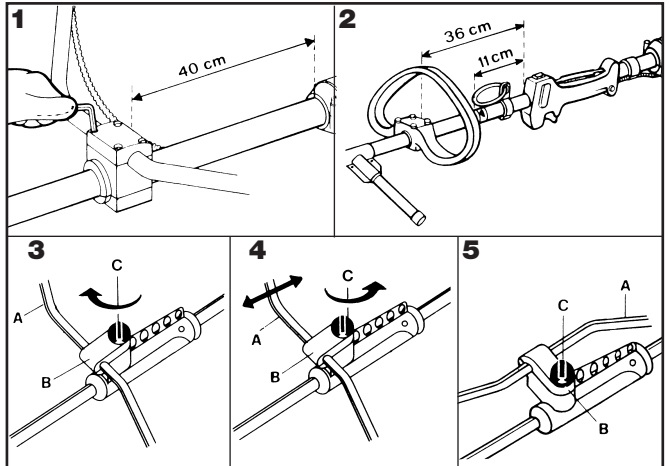




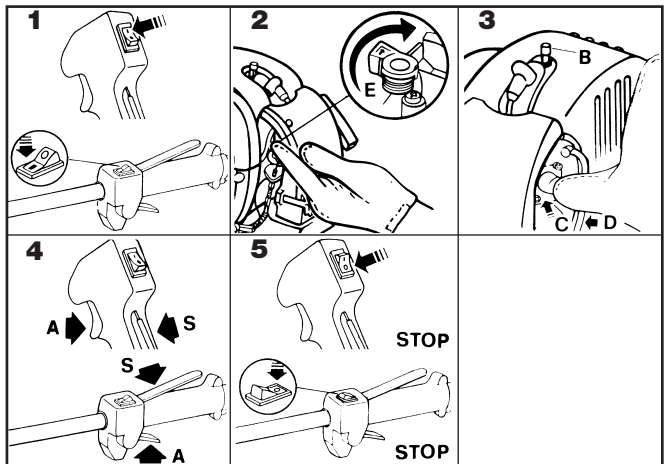
G.



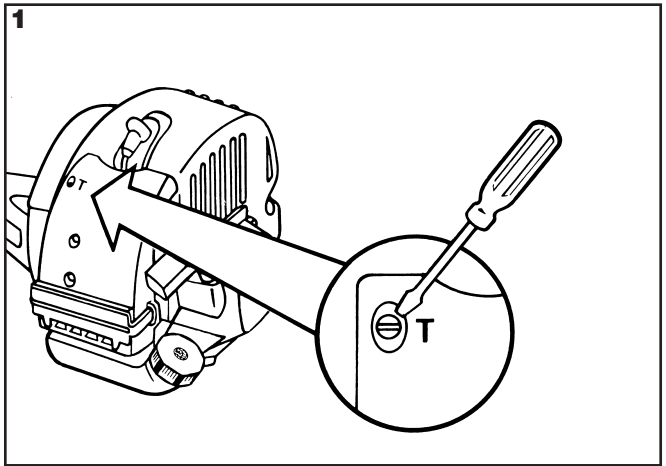
H.



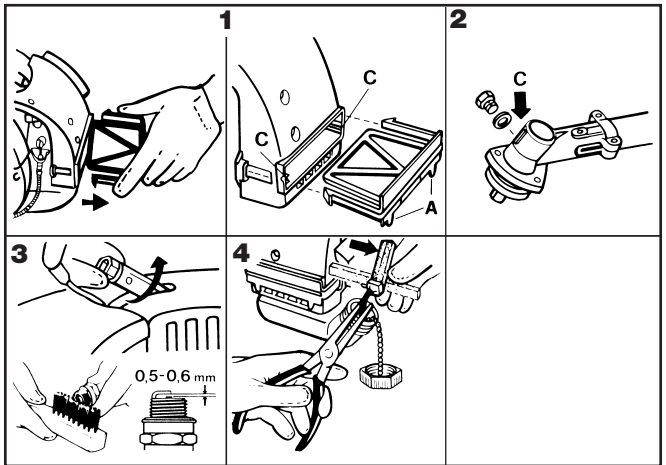
I.



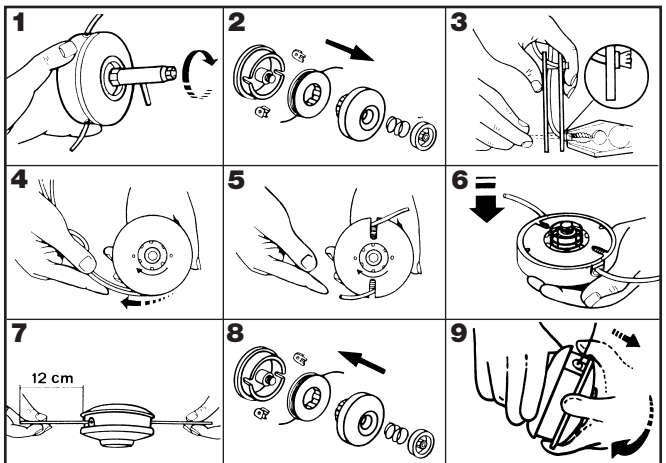
L.


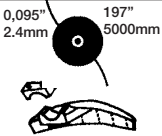
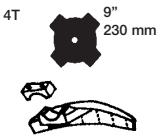
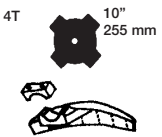
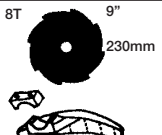
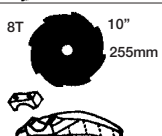
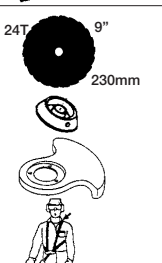
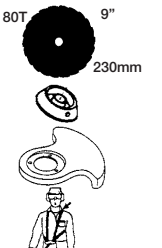


M.



N.



		
	42/46 cc	34/38 cc
	240853B 247209	240853B 247208
	226134B 247209	226134B 247208
	226135B 247209	226135B 247208
	236711B 247209	236711B 247208
	236713B 247209	236713B 247208
	240998B 240936B 240553 236677	240998B 240936B 240553 236677
	240953B 240936B 240553 236677	240953B 240936B 240553 236677

- GB** SUMMARY CHART TO IDENTIFY THE CORRECT GUARD NEEDED, WITH DIFFERENT CUTTING ATTACHMENTS
- I** TABELLA RIASSUNTIVA PER IL CORRETTO ABBINAMENTO TESTA TAGLIANTE / DIFESA DI SICUREZZA
- F** TABLEAU RECAPITULATIF POUR LE CORRECT ACCOUPLEMENT LAME OU TETE FIL NYLON / DEFENSE DE SECURITE
- D** ÜBERSICHTSTABELLE ZUR AUSWAHL DES RICHTIGEN SCHUTZBLECHES FÜR DIE EINZELNEN SCHNEIDWERKZEUGE
- E** TABLA PARA EL CORRECTO ACOPLAMIENTO DE LA CABEZA CORTANTE Y PROTECTOR DE SEGURIDAD
- NL** OVERZICHTSTABEL OM TE BEPALEN WELKE BESCHERMKAP GEBRUIKT MOET WORDEN BIJ DE DIVERSE MAAI-ONDERDELEN
- S** SAMMANFATTANDE TABELL ÖVER KORREKT KOMBINATION AV SKÄRHUVUD/SÄKERHETSSKYDD
- DK** OVERSIGTSTABEL VEDRØRENDE DEN KORREKTE SAMMENSÆTNING AF KNIV OG BESKYTTELSESSKÆRM
- FIN** TAULOKKO LEIKKAAVAN PÄÄN/TURVASUOJUUKSEN OIKEASTA YHDISTELMÄSTÄ
- N** TABELL FOR KORREKT MONTERING AV TRÅD-SPOLE/SAGBLAD OG SPRUTSKJÆRM/SIKKERHETSVÆRN
- P** TABELA DE RESUMO PARA A CORRETA APLICAÇÃO DA CABEÇA CORTANTE E DEFESA DE SEGURANÇA
- GR** ΠΕΡΙΛΗΠΤΙΚΟΣ ΠΙΝΑΚΑΣ ΓΙΑ ΤΗΝ ΕΠΙΣΗΜΑΝΣΗ ΤΟΥ ΚΑΤΑΛΛΗΛΟΥ ΠΡΟΦΥΛΑΚΤΗΡΑ, ΜΕ ΔΙΑΦΟΡΑ ΚΟΠΤΙΚΑ ΕΞΑΡΤΗΜΑΤΑ
- H** ÖSSZEFOGLALÓ TÁBLÁZAT: A NYÍRÓFEJ ÖSSZEÁLLÍTÁSA / BALESETVÉDELEM

GB TECHNICAL DATA

DISPLACEMENT (cm3)	34	38	42	46
BORE AND STROKE (mm)	38x30	40x30	41x32	43x32
ENGINE OUTPUT (Kw)	1,2	1,3	1,6	1,8
ENGINE SPEED AT MAX POWER (min-1)	8.000	8.000	8.000	8.200
MAXIMUM SPEED, NO LOAD (min-1)	10.000	10.000	10.000	11.000
MINIMUM SPEED (min-1)	2.800	2.800	2.800	2.800
BLADE SHAFT SPEED (min-1)	7.700	7.700	7.700	8.500
BLADE LOCKING NUT TIGHTENING TORQUE (Nm)	17	17	17	17
DRY WEIGHT (kg)	7,1	7,3-8,3 PRO	7,4-8,4 PRO-8,8 BP	7,7-8,7 PRO-10,8 BP
FUEL TANK CAPACITY (cm3)	900	900	900	900
SOUND PRESSURE LEVEL (AT THE OPERATOR'S EAR) LpAav (dBA) (ISO 7917)	97	97	97	106
GUARANTEED NOISE LEVEL LwAav (dBA) (ISO 10884)	114	114	114	114
MEASURED SOUND POWER LEVEL LwAav (dBA) (ISO 10884)	113	113	113	113
VIBRATIONS LEVEL STRING HEAD (ISO 7916) (m/s2) MAX-MIN	8,2-1,6	8,2-1,7	10,55-1,8	12,5-1,06
VIBRATIONS LEVEL BLADE (ISO 7916) (m/s2) MAX-MIN	8,2-1,6	8,2-1,7	16,38-1,8	17,79-1,06

① DATI TECNICI

CILINDRATA (cm3)	34	38	42	46
ALESAGGIO x CORSA (mm)	38x30	40x30	41x32	43x32
POTENZA (Kw)	1,2	1,3	1,6	1,8
REGIME DI MASSIMA POTENZA (min-1)	8.000	8.000	8.000	8.200
VELOCITÀ MAX A VUOTO (min-1)	10.000	10.000	10.000	11.000
VELOCITÀ DI MINIMO (min-1)	2.800	2.800	2.800	2.800
VELOCITÀ ALBERO PORTALAMA (min-1)	7.700	7.700	7.700	8.500
COPIA SERRAGGIO DADO BLOCCALAMA (Nm)	17	17	17	17
PESO A SECCO (kg)	7,1	7,3-8,3 PRO	7,4-8,4 PRO-8,8 BP	7,7-8,7 PRO-10,8 BP
CAPACITÀ SERBATOIO MISCELA (cm3)	900	900	900	900
PRESSIONE SONORA (ALL'ORECCHIO DELL'OPERATORE) LpAav (dBA) (ISO 7917)	97	97	97	106
LIVELLO POTENZA SONORA GARANTITA LwAav (dBA) (ISO 10884)	114	114	114	114
LIVELLO POTENZA SONORA MISURATA LwAav (dBA) (ISO 10884)	113	113	113	113
LIVELLO VIBRAZIONI TESTA A FILI (ISO 7916) (m/s2) MAX-MIN	8,2-1,6	8,2-1,7	10,55-1,8	12,5-1,06
LIVELLO VIBRAZIONI LAMA (ISO 7916) (m/s2) MAX-MIN	8,2-1,6	8,2-1,7	16,38-1,8	17,79-1,06

F CHARACTERISTIQUE TECHNIQUES

CYLINDREE (cm3)	34	38	42	46
ALESAGE/COURSE (mm)	38x30	40x30	41x32	43x32
PUISSANCE (kw)	1,2	1,3	1,6	1,8
REGIME MAXIMUM DE PUISSANCE (min-1)	8.000	8.000	8.000	8.200
REGIME MAXIMUM A VIDE (min-1)	10.000	10.000	10.000	11.000
REGIME DE RALENTI (min-1)	2.800	2.800	2.800	2.800
REGIME ARBRE DE TRANSMISSION/LAME (min-1)	7.700	7.700	7.700	8.500
COUPLE DE SERRAGE VIS BLOCAGE DE LAME (Nm)	17	17	17	17
POIDS A VIDE (Kg)	7,1	7,3-8,3 PRO	7,4-8,4 PRO-8,8 BP	7,7-8,7 PRO-10,8 BP
CAPACITE DU RESERVOIR (cm3)	900	900	900	900
PRESSION SONORE (À L'OREILLE DE L'OPERATEUR) LpAav (dBA) (ISO 7917)	97	97	97	106
NIVEAU DE PUISSANCE SONORE GARANTI LwAav (dBA) (ISO 10884)	114	114	114	114
NIVEAU DE PUISSANCE SONORE MESURÉ LwAav (dBA) (ISO 10884)	113	113	113	113
VIBRATIONS TETE FIL NYLON (ISO 7916) (m/s2) MAX-MIN	8,2-1,6	8,2-1,7	10,55-1,8	12,5-1,06
VIBRATIONS LAME (ISO 7916) (m/s2) MAX-MIN	8,2-1,6	8,2-1,7	16,38-1,8	17,79-1,06

D TECHNISCHE DATEN

HUBRAUM (cm3)	34	38	42	46
BOHRUNG X HUB (mm)	38x30	40x30	41x32	43x32
LEISTUNG (Kw)	1,2	1,3	1,6	1,8
HÖCHSTDREHZAH (min-1)	8.000	8.000	8.000	8.200
OBERE LEERLAUF-DREHZAH (min-1)	10.000	10.000	10.000	11.000
LEERLAUF-DREHZAH (min-1)	2.800	2.800	2.800	2.800
DREHZAH SCHLAGBLATTWELLE (min-1)	7.700	7.700	7.700	8.500
ANZUGSMOMENT SICHERUNGSMUTTER (Nm)	17	17	17	17
TROCKENGEWICHT (Kg)	7,1	7,3-8,3 PRO	7,4-8,4 PRO-8,8 BP	7,7-8,7 PRO-10,8 BP
TANKINHALT (cm3)	900	900	900	900
SCHALLDRUCK (AM OHR DES BENUTZERS) LpAav (dBA) (ISO 7917)	97	97	97	106
SCHALLLEISTUNGS - STUFE GEWAHRLEISTET LwAav (dBA) (ISO 10884)	114	114	114	114
SCHALLLEISTUNGSSTUFE GEMESSEN LwAav (dBA) (ISO 10884)	113	113	113	113
FADENKOPF-VIBRATIONEN (ISO 7916) (m/s2) MAX-MIN	8,2-1,6	8,2-1,7	10,55-1,8	12,5-1,06
SCHLAGBLATT-VIBRATIONEN (ISO 7916) (m/s2) MAX-MIN	8,2-1,6	8,2-1,7	16,38-1,8	17,79-1,06

E DATOS TECNICOS

CILINDRADA (cm3)	34	38	42	46
DIAMETRO Y CARRERA (mm)	38x30	40x30	41x32	43x32
POTENCIA DEL MOTOR (Kw)	1,2	1,3	1,6	1,8
REGIMEN DE MAXIMA POTENCIA (min-1)	8.000	8.000	8.000	8.200
VELOCIDAD MAXIMA EN VACIO (min-1)	10.000	10.000	10.000	11.000
VELOCIDAD AL MINIMO (min-1)	2.800	2.800	2.800	2.800
VELOCIDAD EJE/CUCHILLA (min-1)	7.700	7.700	7.700	8.500
LLAVE DE TORSION TORNILLO DE FIJACION DE LA CUCHILLA (Nm)	17	17	17	17
PESO EN VACIO (Kg)	7,1	7,3-8,3 PRO	7,4-8,4 PRO-8,8 BP	7,7-8,7 PRO-10,8 BP
CAPACIDAD DEL DEPOSITO DE COMBUSTIBLE (cm3)	900	900	900	900
PRESION SONORA (AL OIDO DEL USUARIO) LpAav (dBA) (ISO 7917)	97	97	97	106
NIVEL DE POTENCIA SONORA GARANTIZADA LwAav (dBA) (ISO 10884)	114	114	114	114
NIVEL DE POTENCIA SONORA MEDIDA LwAav (dBA) (ISO 10884)	113	113	113	113
VIBRACIONES CABEZA DE HILO (ISO 7916) (m/s2) MAX-MIN	8,2-1,6	8,2-1,7	10,55-1,8	12,5-1,06
VIBRACIONES CUCHILLA (ISO 7916) (m/s2) MAX-MIN	8,2-1,6	8,2-1,7	16,38-1,8	17,79-1,06

NL TECHNISCHE GEGEVENS

INHOUD MOTOR (cm3)	34	38	42	46
BORING EN SLAG (mm)	38x30	40x30	41x32	43x32
MOTOR VERMOGEN (Kw)	1,2	1,3	1,6	1,8
TOERENTAL BIJ MAXIMAAL VERMOGEN (min-1)	8.000	8.000	8.000	8.200
MAXIMUM SNELHEID, ZONDER BELASTING (min-1)	10.000	10.000	10.000	11.000
MINIMUM SNELHEID (min-1)	2.800	2.800	2.800	2.800
SNELHEID BOOM-BLAD (min-1)	7.700	7.700	7.700	8.500
BLADBEVESTIGINGSBOUT (Nm)	17	17	17	17
LEDIG GEWICHT (Kg)	7,1	7,3-8,3 PRO	7,4-8,4 PRO-8,8 BP	7,7-8,7 PRO-10,8 BP
INHOUD BRANDSTOF TANK (cm3)	900	900	900	900
DUTCHI GELUIDSDAUK (AAN HET DOR VAN DE GEBRUIKER) LpAav (dBA) (ISO 7917)	97	97	97	106
GEWAARBORGD GELUIDSVERMOGENSNIVEAU LwAav (dBA) (ISO 10884)	114	114	114	114
GEMETEN GELUIDSVERMOGENSNIVEAU LwAav (dBA) (ISO 10884)	113	113	113	113
VIBRATIE NYLON DRAADKOP (ISO 7916) (m/s2) MAX-MIN	8,2-1,6	8,2-1,7	10,55-1,8	12,5-1,06
VIBRATIE MAAIBLAD (ISO 7916) (m/s2) MAX-MIN	8,2-1,6	8,2-1,7	16,38-1,8	17,79-1,06

S TEKNISKA DATA

CYLINDERVOLYM(cm3)	34	38	42	46
BORRNINGxSLAG (mm) 35x30	38x30	40x30	41x32	43x32
EFFEKT (Kw)	1,2	1,3	1,6	1,8
VARVTAL VID MAX. EFFEKT (min-1)8.000	8.000	8.000	8.000	8.200
HÖGSTA HASTIGHET VID TOMGÅNG (min-1)	10.000	10.000	10.000	11.000
LAGSTA HASTIGHET (min-1)	2.800	2.800	2.800	2.800
HÖGSTA HASTIGHET KLINGA (min-1)	7.700	7.700	7.700	8.500
SPÄNNINGSMUTTRAR FÖR BLOCKERING AV KLINGAN (Nm)	17	17	17	17
TORRVIKT (Kg)	7,1	7,3-8,3 PRO	7,4-8,4 PRO-8,8 BP	7,7-8,7 PRO-10,8 BP
BRÄNSLETÄNKENS KAPACITET (cm3)	900	900	900	900
LJUDNIVÅ (vid örat) LpAav (dBA) (ISO 7917)	97	97	97	106
NIVÅ EFFEKT LJUD-GARANTERAD LwAav (dBA) (ISO 10884)	114	114	114	114
UPPMÄTT LJUDEFFEKTIVNIVÅ LwAav (dBA) (ISO 10884)	113	113	113	113
VIBRATIONER NYLONTRÄD SHUVUD (ISO 7916) (m/s2) MAX-MIN	8,2-1,6	8,2-1,7	10,55-1,8	12,5-1,06
VIBRATIONER KLINGA (ISO 7916) (m/s2) MAX-MIN	8,2-1,6	8,2-1,7	16,38-1,8	17,79-1,06

DK TEKNISKE DATA

CYLINDER (cm3)	34	38	42	46
UDBORING/STEMPEFLAG (mm)	38x30	40x30	41x32	43x32
EFFEKT (Kw)	1,2	1,3	1,6	1,8
MOTOREFFEKT V. MAX.HASTIGHED (min-1)	8.000	8.000	8.000	8.200
MAXIMUM HASTIGHED INGEN BALASTNING (min-1)	10.000	10.000	10.000	11.000
MINIMUM HASTIGHED (min-1)	2.800	2.800	2.800	2.800
MAXIMUM KLINGEØMDREJNINGER (min-1)	7.700	7.700	7.700	8.500
SPÆNDING AF KNIVMØTRIK(Nm)	17	17	17	17
NETTO VÆGT (Kg)	7,1	7,3-8,3 PRO	7,4-8,4 PRO-8,8 BP	7,7-8,7 PRO-10,8 BP
BENZINTÄNKENS KAPACITET (cm3)	900	900	900	900
LYDNIVEAU (VED BRUGERENS ØRE) LpAav (dBA) (ISO 7917)	97	97	97	106
KONSTATETERET LYDEFFEKTIVNIVEAU LwAav (dBA) (ISO 10884)	114	114	114	114
MÅLT LYDEFFEKTIVNIVEAU LwAav (dBA) (ISO 10884)	113	113	113	113
VIBRATIONER NYLONSØREHOVED (ISO 7916) (m/s2) MAX-MIN	8,2-1,6	8,2-1,7	10,55-1,8	12,5-1,06
VIBRATIONER KNIV (ISO 7916) (m/s2) MAX-MIN	8,2-1,6	8,2-1,7	16,38-1,8	17,79-1,06

FIN TEKNISET TIEDOT

SYLINTERIN TILAVUUS (cm ³)	34	38	42	46
HALKAIJSIAXISKUNNITUUS (mm)	38x30	40x30	41x32	43x32
TEHO (kW)	1,2	1,3	1,6	1,8
MOOTTORIN KIERR TÄYDELLÄ TEHOLLA (min-1)	8.000	8.000	8.000	8.200
MAKSIMINOPEUS TYHJÄNÄ (min-1)	10.000	10.000	10.000	11.000
MINIMINOPEUS (min-1)	2.800	2.800	2.800	2.800
TERÄNKANNATTIN AKSELIN NOPEUS (min-1)	7.700	7.700	7.700	8.500
TERÄNKUKITSIJÄMÄLITTEERIN KIINITYSPÄRI (Nm)	17	17	17	17
MOOTTORIN PAINO (kg)	7,1	7,3-8,3 PRO	7,4-8,4 PRO-8,8 BP	7,7-8,7 PRO-10,8 BP
POLTTOAINESÄILÖN tilavuus (cm ³)	900	900	900	900
KÄYTTÄJÄN KORVALLE TULEVAANENPAINIE LpAav (dBA) (ISO 7917)	97	97	97	106
ÄNENVOIMAKKUUSTASO TAATTU LwAav (dBA) (ISO 10884)	114	114	114	114
POZIOM MIERZONEJ MOCY DZWIĘKU LwAav (dBA) (ISO 10884)	113	113	113	113
VÄRÄHTELYT NAILONLANKAPÄÄÄ (ISO 7916) (m/s ²) MAX-MIN	8,2-1,6	8,2-1,7	10,55-1,8	12,5-1,06
VÄRÄHTELYT TERÄ (ISO 7916) (m/s ²) MAX-MIN	8,2-1,6	8,2-1,7	16,38-1,8	17,79-1,06

N TEKNISKE DATA

SYLINDERVOLUM (cm ³)	34	38	42	46
SYLINDERMIAMETER OG SLAGlengde (mm)	38x30	40x30	41x32	43x32
MOTOREFFETT (kW)	1,2	1,3	1,6	1,8
HØYESTE HASTIGHET (min-1)	8.000	8.000	8.000	8.200
MAKSIMUMSHASTIGHETEN VED TOMGANG (min-1)	10.000	10.000	10.000	11.000
MINIMUMSHASTIGHET (min-1)	2.800	2.800	2.800	2.800
HASTIGHETEN AV BLADHOLDERNES DRIVAKSEL (min-1)	7.700	7.700	7.700	8.500
Mutter FOR BLOKKERING AV BLAD (Nm)	17	17	17	17
NETTO VEKT (kg)	7,1	7,3-8,3 PRO	7,4-8,4 PRO-8,8 BP	7,7-8,7 PRO-10,8 BP
DRIVSTOFFKAPASITET (Liter)	900	900	900	900
LYDTRYKK LpAav (dBA) (ISO 7917)	97	97	97	106
GARANTERT LYDSTYRKENIVÅ LwAav (dBA) (ISO 10884)	114	114	114	114
MÅLT LYDSTYRKENIVÅ LwAav (dBA) (ISO 10884)	113	113	113	113
VIBRASJONER NYLONTRÅD KLIPPEHOEDE (ISO 7916) (m/s ²) MAX-MIN	8,2-1,6	8,2-1,7	10,55-1,8	12,5-1,06
VIBRASJONER BLAD (ISO 7916) (m/s ²) MAX-MIN	8,2-1,6	8,2-1,7	16,38-1,8	17,79-1,06

P CARACTERÍSTICAS TÉCNICAS

CILINDRADA (cm ³)	34	38	42	46
DIAMETRO/CURSO (mm)	38x30	40x30	41x32	43x32
POTENCIA (Kw)	1,2	1,3	1,6	1,8
POTENCIA MAXIMA DESENVOLVIDA (min-1)	8.000	8.000	8.000	8.200
VELOCIDADE MAXIMA EN VAZIO (min-1)	10.000	10.000	10.000	11.000
VELOCIDADE MINIMA (min-1)	2.800	2.800	2.800	2.800
VELOCIDADE EIXO/LAMINA (min-1)	7.700	7.700	7.700	8.500
PAR APERTO PORCA PARA LAMINA (Nm)	17	17	17	17
PESO EM VAZIO (kg)	7,1	7,3-8,3 PRO	7,4-8,4 PRO-8,8 BP	7,7-8,7 PRO-10,8 BP
CAPACIDADE DO DEPOSITO (cm ³)	900	900	900	900
PRESSAO SONORA (AO OUVIDO DO OPERADOR) LpAav (dBA) (ISO 7917)	97	97	97	106
NIVEL POTENCIA SONORA GARANTIDA LwAav (dBA) (ISO 10884)	114	114	114	114
NIVEL POTENCIA SONORA MEDIDA LwAav (dBA) (ISO 10884)	113	113	113	113
NIVEL VIBRAÇÕES CABEÇA DE FIO (ISO 7916) (m/s ²) MAX-MIN	8,2-1,6	8,2-1,7	10,55-1,8	12,5-1,06
NIVEL VIBRAÇÕES LAMINA (ISO 7916) (m/s ²) MAX-MIN	8,2-1,6	8,2-1,7	16,38-1,8	17,79-1,06

GR TEXNIKA ΣΤΟΙΧΕΙΑ

ΕΚΤΟΠΙΣΜΑ (εκμ. ³)	34	38	42	46
ΔΙΑΜΕΤΡΗΜΑ ΚΑΙ ΔΙΑΔΡΟΜΗ (χλστ.)	38x30	40x30	41x32	43x32
ΕΞΟΔΟΣ ΜΗΧΑΝΗΣ (kw)	1,2	1,3	1,6	1,8
ΤΑΧΥΤΗΤΑ ΜΗΧΑΝΗΣ ΣΕ ΜΕΓΙΣΤΗ ΙΣΧΥ (min-1)	8.000	8.000	8.000	8.200
ΜΕΓΙΣΤΗ ΤΑΧΥΤΗΤΑ ΧΩΡΙΣ ΦΟΡΤΙΟ (min-1)	10.000	10.000	10.000	11.000
ΕΛΑΧΙΣΤΗ ΤΑΧΥΤΗΤΑ (min-1)	2.800	2.800	2.800	2.800
ΤΑΧΥΤΗΤΑ ΑΞΟΝΑ ΛΕΠΙΔΑΣ (min-1)	7.700	7.700	7.700	8.500
ΡΟΠΗ ΣΤΡΕΨΕΩΣ ΑΣΦΑΛΙΣΤΙΚΟΥ ΠΑΞΙΜΑΔΙΟΥ ΛΕΠΙΔΑΣ (Nm)	17	17	17	17
ΞΗΡΟ ΒΑΡΟΣ (kg)	7,1	7,3-8,3 PRO	7,4-8,4 PRO-8,8 BP	7,7-8,7 PRO-10,8 BP
ΧΡΗΜΤΙΚΟΤΗΤΑ ΝΤΕΠΟΖΙΤΟΥ ΒΕΖΙΝΗΣ (εκμ. ³)	900	900	900	900
ΕΠΙΠΕΔΟ ΠΙΕΣΗΣ ΔΙΧΤΟΥ (ΣΤΟ ΑΥΤΟ ΤΟΥ ΧΕΙΡΙΣΤΗ) LpAav (dBA) (ISO 7917)	97	97	97	106
ΕΠΥΘΗΜΕΝΗ ΣΤΑΘΜΗ ΑΚΟΥΣΤΙΚΗΣ ΙΣΧΥΟΣ LwAav (dBA) (ISO 10884)	114	114	114	114
ΜΕΤΡΗΘΕΙΣΑ ΣΤΑΘΜΗ ΑΚΟΥΣΤΙΚΗΣ ΙΣΧΥΟΣ LwAav (dBA) (ISO 10884)	113	113	113	113
ΕΠΙΠΕΔΟ ΚΡΑΔΑΣΜΩΝ ΚΕΦΑΛΗΣ ΚΟΡΔΟΝΙΟΥ (ISO 7916) (m/s ²) MAX-MIN	8,2-1,6	8,2-1,7	10,55-1,8	12,5-1,06
ΕΠΙΠΕΔΟ ΚΡΑΔΑΣΜΩΝ ΛΕΠΙΔΑΣ (ISO 7916) (m/s ²) MAX-MIN	8,2-1,6	8,2-1,7	16,38-1,8	17,79-1,06

H TECHNIKAI ADATOK

HENGER ÜRTARTALOM (cm ³)	34	38	42	46
BELSO ÁTMÉRŐ JÁRAT	38x30	40x30	41x32	43x32
TELJESÍTMÉNY (Kw)	1,2	1,3	1,6	1,8
LEGNAGYOBB TELJESÍTMÉNYŰ ÜZEMELTETÉS (min-1)	8.000	8.000	8.000	8.200
LEGMAGASABB SEBESSÉG ÜRESJÁRATBAN (min-1)	10.000	10.000	10.000	11.000
MINIMUM SEBESSÉG (min-1)	2.800	2.800	2.800	2.800
PENGETENGLY SEBESSÉG (min-1)	7.700	7.700	7.700	8.500
PENGEZÁRÓ CSAVAROK (Nm)	17	17	17	17
ÜRESSÜLY (kg)	7,1	7,3-8,3 PRO	7,4-8,4 PRO-8,8 BP	7,7-8,7 PRO-10,8 BP
ÜZEMANYAG TARTÁLY BEFOGADÓ KÉPESSÉG (cm ³)	900	900	900	900
HANGERŐSSÉG (KEZELO FULÉRIE HATÓ) LpAav (dBA) (ISO 7917)	97	97	97	106
GARANTÁLT HANGTELJESÍTMÉNYSZINT LwAav (dBA) (ISO 10884)	114	114	114	114
MÉRT HANGTELJESÍTMÉNYSZINT LwAav (dBA) (ISO 10884)	113	113	113	113
NYIROFEJ REMEGÉSI SZINTJUE (ISO 7916) (m/s ²) MAX-MIN	8,2-1,6	8,2-1,7	10,55-1,8	12,5-1,06
PENGE REMEGÉSI SZINTJUE (ISO 7916) (m/s ²) MAX-MIN	8,2-1,6	8,2-1,7	16,38-1,8	17,79-1,06

		1 2 3 4 5	6
GB	Read operator's manual carefully	Wear safety clothing: 1 Approved safety glasses or face shield / 2 Approved safety helmet / 3 Approved ear defender / 4 Approved gloves / 5 Approved safety footwear	Do not smoke while re-fuelling or while operating the trimmer
I	Leggere attentamente questo manuale	Abbigliamento di sicurezza: 1 Occhiali di protezione o visiera protettiva approvati / 2 Casco protettivo omologato / 3 Paraorecchi di protezione / 4 Guanti approvati / 5 Stivali di sicurezza approvati	Non fumate durante il rifornimento e l'utilizzo
F	Lire attentivement ce manuel	Porter des vêtements de protection: 1 Lunettes ou visière de sécurité approuvés / 2 Casque de sécurité homologué / 3 Protecteur de l'ouïe approuvé / 4 Gants approuvés / 5 Chaussures de sécurité	Ne pas fumer pendant le remplissage et pendant l'utilisation
D	Lesen Sie das Handbuch aufmerksam durch	Schutzkleidung: 1 Zugelassene Schutzbrille oder Gesichtsschutz / 2 Zugelassener Schutzhelm / 3 Zugelassener Ohrenschutz / 4 Zugelassene Arbeitshandschuhe / 5 Zugelassene Sicherheitsschuhe	Rauchen Sie weder beim Auftanken noch bei der Arbeit
E	Lea cuidadosamente el manual de instrucciones	Llevar ropa de seguridad: 1 Gafas de protección o visera de protección aprobadas / 2 Casco de seguridad homologado / 3 Protectores de oídos homologados / 4 Guantes aprobados / 5 Botas de seguridad homologadas	No fume mientras reposa combustible o mientras que utiliza el desbrozador
NL	Gebruiksaanwijzing zorgvuldig lezen	Veiligheidskleding: 1 Goedgekeurde veiligheidsbril of gezichtsbeschermer / 2 Gekeurde veiligheidshelm / 3 Gekeurde oor beschermers / 4 Gekeurde handschoenen / 5 Geleude veiligheidschoenen	Bij het werken met de machine en het vullen van de tank niet roken
S	Läs bruksanvisningen noggrant	Använd skyddskläder: 1 Skyddsglasögon eller godkänt skyddsvisir / 2 Godkänd skyddshjälm / 3 Godkända öronskydd / 4 Godkända handskar / 5 Godkända skyddsstövlar	Rökning förbjuden under påfyllning och under användning
DK	Læs brugsanvisningen omhyggeligt	Ifør dem sikkerhedsbeklædning: 1 Godkendte sikkerhedsbriller eller visir / 2 Godkendt sikkerhedshjelm / 3 Godkendte hørevern / 4 Godkendte handsker / 5 Godkendt sikkerhedsstøvler	Ryg ikke under påfyldning af benzin eller når maskinen betjenes
FIN	Lue tämä ohjekirjanen huolellisesti	Puo päällesi turvavaatteet 1 hyväksytyt suojalasit tai kasvosuojus / 2 hyväksytyt turvakypärä / 3 hyväksytyt kuulonsuojain / 4 hyväksytyt käsineet / 5 hyväksytyt turvakangät	Älä tupakoi laittaessasi polttoainetta tai koneen käyntöä aikana
N	Les nøye denne manual	Bruk beskyttelsesklær: 1 Bruk godkjente beskyttelsesbriller eller ansiktsskjerm / 2 Godkjent beskyttelseshjelm / 3 Godkjent hørselsvern / 4 Godkjente handsker / 5 Godkjente beskyttelsesstøvler	Røking forbudt ved fylling av bensin og under bruk.
P	Ler atentamente este manual	Vestuário de segurança: 1 Óculos de proteção ou viseira protetora aprovados / 2 Capacete protetor homologado / 3 Para-orelhas de proteção aprovadas / 4 Luvas aprovadas / 5 Botas de segurança aprovadas	Não fumar durante o abastecimento e durante a utilização
GR	Διαβάστε τις οδηγίες προσεκτικά	Φοράτε προστατευτικά ρούχα: 1 Εγκεκριμένα προστατευτικά γυαλιά ή σπίδα προσώπου / 2 Εγκεκριμένο προστατευτικό κράνος / 3 Εγκεκριμένες αυτοσπίδες / 4 Εγκεκριμένα γάντια / 5 Εγκεκριμένη προστατευτική υπόδηση	Μην καπνίζετε όταν βάζετε καύσιμο ή όταν χρησιμοποιείτε το εργαλείο
H	A használati utasítást kérjük figyellemmel elolvasni	Balesetvédelmi felszerelés: 1) védőszemüveg, vagy előírt védőmaszk 2) előírt védősisak 3) fülvédő 4) előírt kesztyű 5) előírt védőcsizma	Tilos tankolás közben dohányozni

GB	Do not use metal blades	Maximum blade speed	Warning Caution	Blade thrust	Beware of projected objects	Maximum safety distance	Choke fully opened (hot start / run)	Choke closed (cold start)
I	Non usare lame metalliche	Velocità massima della lama	Avvertimento Attenzione	Attenzione reazione della lama	Attenzione al materiale proiettato	Distanza di sicurezza	Farfalla aria aperta (Avviamento a caldo)	Farfalla aria chiusa (Avviamento a freddo)
F	Ne pas utiliser de lames métalliques	Plein régime de la lame	Attention	Attention aux réactions de la lame	Attention aux projections	Distance minimum de sécurité	Lévier starter ouvert, marche (démarrage à chaud)	Lévier starter fermé (démarrage à froid)
D	Keine Metallschlagblätter verwenden	Zulässige Drehzahl des Schalblattes	Achtung Vorsicht	Auf den Rückstoß des Schlagblattes achten	Auf hochgeschleuderte Gegenstände achten	Sicherheitsabstand	Luftklappe offen (Starten bei warmem Motor)	Luftklappe geschlossen (Starten bei kaltem Motor)
E	No utilize cuchillas metálicas	Velocidad máxima de la cuchilla	Advertencia Precaución	Cuidado con la reacción de la cuchilla	Tenga cuidado con los objetos proyectados	Distancia mínima de seguridad	Estrangulador totalmente abierto (Arranque en caliente)	Estrangulador cerrado (Arranque en frío)
NL	Gebruik geen metalen maabladen	Maximum toerental maablad	Waarschuwing Lep op	Pas op voor terugslag van het maablad	Pas op voor uitstekende voorwerpen	Minimale veiligheidsafstand	Chokeklep geopend (Het starten van een warme motor)	Chokeklep gesloten (Het starten van een koude motor)
S	Använd inte metallklinga	Klingans högsta hastighet	Upplysning Varning	Uppmarksamma klingans reaktion	Se upp för ivägslungade föremål	Säkert avstånd	Choken helt öppen (start med varm motor)	Choken stängd (start med kall motor)
DK	Älä käytä metalliteriä	Terän maksiminopeus	Varoitus Huomio	Varo terän reaktiota	Varo sinkoavia materiaaleja	Turvetaäisyytys	Ilmalappä täysin auki (Lämpimän moottorin käynnistyks)	Ilmalappä kiinni (Kylmän moottorin käynnistyks)
FIN	Brug ikke metal knive	Max. kniv hastighed	Advarsel	Kniv reaktion	Pas på tilbagekastede genstande	Minimum sikkerheds afstand	Choker helt åben (Start af varm motor)	Choker lukket (Start af kold motor)
N	Ikke bruk metallblad	Maksimumshastigheten av bladet	Advarsel "Vær Forsiktig"	Pass opp for reaksjonen av bladet	Pass opp for sprutende materiale	Sikkerhetsavstand	Choken er åpen (Start av varm motor)	Choken er helt stengt (Start av kald motor)
P	Não utilize lâminas metálicas	Velocidade máxima da lâmina	Atenção	Atenção as reacções da lâmina	Atenção ao material projetado	Distancia de segurança	Alavanca do starter aberto (Arranque a quente)	Alavanca do starter fechada (Arranque a frio)
GR	Μη χρησιμοποιείτε μεταλλικές λεπίδες	Μέγιστη ταχύτητα λεπίδας	Προειδοποίηση Κίνδυνος	Προσοχή χωρίς λεπίδες	Προσέχετε από προσεγγίζοντα αντικείμενα	Μέγιστη απόσταση ασφαλείας	Τοοκ πλήρως ανοικτό (θερμή εκκίνηση/λειτουργία)	Τοοκ κλειστό (ψυχρή εκκίνηση)
H	Fémpengék használata tilos	Pengék maximális sebessége	Figyelmeztetés figyelem	Figyelem a pengék reakciójára	Figyelem az idegen anyagok kilövelésére	Biztonsági távolság	Nyitott folytószelep (meleg motor esetén)	Zárt folytószelep (hideg motor esetén).

- GB** Due to a constant product improvement programme, the factory reserves the right to modify technical details mentioned in this manual without prior notice.
- I** La casa produttrice si riserva la possibilità di variare caratteristiche e dati del presente manuale in qualunque momento e senza preavviso.
- F** La Maison se réserve la possibilité de changer des caractéristiques et des données de ce manuel à n'importe quel moment et sans préavis.
- D** Im Sinne des Fortschritts behält sich der Hersteller das Recht vor, technische Änderungen ohne vorherigen Hinweis durchzuführen.
- E** La firma productora se reserva la posibilidad de cambiar las características y datos del presente manual en cualquier momento y sin previo aviso.
- NL** Door konstante produkt ontwikkeling behoud de fabrikant zich het recht voor om rechnerische specificaties zoals vermeld in deze handleiding te veranderen zonder hiervan vooraf bericht te geven.
- S** Tilverkaren reserverar sig rätten att ändra fakta och uppgifter ur handboken utan förvarning.
- DK** Producenten forbeholder sig ret til ændringer, hvad angår karakteristika og data i nærværende instruktion, når som helst og uden varsel.
- FIN** Jatkuvan tuotteen parannusohjelman tähden valmistaja pidättää oikeuden vaihtaa ilman ennakkovaroitusta tässä ohjekirjasessa mainittuja teknisiä yksityiskohtia.
- N** Produsenten forbeholder seg all rett og mulighet til å forandre tekniske detaljer i denne manualen uten forhåndsvarsel.
- P** A casa productora se reserva a possibilidade de variar características e dados do presente manual em qualquer momento e sem aviso prévio.
- GR** Λόγω προγράμματος συνεχούς βελτίωσης προϊόντων, το εργοστάσιο επιφυλάσσεται του δικαιώματος να τροποποιεί τις τεχνικές λεπτομέρειες που αναφέρονται στο εγχειρίδιο αυτό χωρίς προηγούμενη ειδοποίηση.
- H** A gyártó cég fenntartja a jogot arra, hogy a használati utasításban megadott adatokon és technikai tulajdonságokon bármikor és előzetes bejelentés nélkül változtasson.

A ALLMÄNN BESKRIVNING

- 1) MOTOR
- 2) DRIVAXEL
- 3) GASREGLAGE
- 4) DEKOMPRESSIONSVENTIL
- 5) HÖGER MANÖVREINGSHANDTAG
- 6) KLINGA
- 7) NYLONTRÅDSHUVUD
- 8) STOPPKNAPP
- 9) CHOKE
- 10) STARTHANDTAG
- 11) STÖDÖGLA
- 12) TÄNDSTIFT
- 13) LUFTFILTER
- 14) TANKLOCK
- 15) LJUDDÄMPARE
- 16) KOPPLINGSHUS
- 17) FRÄMRE DELTAGREPP
- 18) BAKRE MANÖVRERINGSGREPP
- 19) SÄKERHETSSKYDD
- 20) SÄKERHETSGREPP
- 21) SIDOSKYDD

B SÄKERHETSREGLER

- 1) Det är viktigt att alla som använder röjaren nogga läser igenom handboken före användning; använd röjaren endast för avsett bruk. Låt inte barn använda röjaren.
- 2) Använd lämplig klädsel vid bruk av röjaren:
 - a) Åtsittande skyddskläder (Ej shorts eller vida kläder).
 - b) Skyddsstövlar (Ej sandaler eller barfota).
 - c) Arbetshandskar.
 - d) Skyddsvisir eller skyddsglasögon. Se till att plocka bort den skyddande genomskinliga plastfilmen.
 - e) Öronskydd.
 - f) skyddshjälm om ni använder sågklingaForsäkra er om att ni kan stänga av motor och klinga vid behov (Se kapitel START OCH STOPP AV MOTORN). Röjaren bör ej användas vid trötthet, fysisk krämpa eller under påverkan av alkohol eller starkare mediciner. Var uppmärksam på de roterande delarna och de heta ytor.
- 3) Långvarig användning av maskinen eller andra tillbehör utsätter användaren för vibrationer som kan leda till "Vita Fingrar" (Raynaud's symptom). Vilket kan förminska händernas känsel och förmågan att känna olika temperaturer och orsaka en allmän avdomning. Användaren bör därför kontrollera händernas och fingrarnas tillstånd om han använder produkten regelbundet och under en längre tid. Om några symptom skulle uppstå, sök genast läkare. Håll alltid röjaren stadigt med båda händerna. Stå stadigt. Röjaren får uteslutande användas för avsett bruk (Se SÄKERT HANDHAVANDE)
- 4) Förflytta aldrig röjaren med motorn på, inte ens kortare sträckor. Stäng av motorn, sätt på klingskyddet och bär röjaren med skärbladet bakom er. För att undvika bränslespill vid transport i bil, bind fast röjaren så att den står stadigt. Töm bensintanken före transport.
OBSERVERA: Det är av säkerhetsskäl obligatoriskt att skydda bladet med det medföljande fodralet under transport och förvaring. Starta alltid röjaren på plan grund. Det är viktigt

att stå stadigt. Var försiktig så att inte klingan eller nylontrådarna kommer i kontakt med marken eller andra hinder.

- 5) **FÖRSIKTIGHETSÅTGÄRDER MOT BRAND:** använd inte buskklipparen i närhet av eld eller utspild bensin. Starta inte eller låt inte motorn gå på stängda eller dåligt ventillerade platser. **AVGSERNA ÄR GIFTIGA OCH KAN VID INANDNING ORSAKA KVÄVNING OCH DÖD.** Efter tankning, torka alltid upp utspild bensin. Rök inte under tankningen. Starta motorn långt från tankplatsen och eventuella bränsledunkar. (Minsta avstånd 3 meter) Tanka aldrig med motorn på.
- 6) Se till att människor och djur befinner sig på säkert avstånd (minst 15 meter). Om någon närmar sig, stäng av motorn och stanna klingan eller tråd huvudet (Se START OCH STOPP AV MOTORN) eftersom klingan eller nylontrådarna kan slunga i väg gräs, stenar eller andra föremål. Klingan är skarp, var därför försiktig även när motorn är avslagen. Använd skyddande arbetshandskar. Stäng av motorn och vänta tills det att klingan stannar helt innan ni utför eventuellt arbete på röjaren eller rör klingan eller nylontrådarna, var extra försiktig om ni ska ta bort saker som trasslat in sig. **ANVÄND INTE RÖJAREN OM INTE RÄTT SKYDDSUTRUSTNING ÄR MONTERAD** (se SÄKERT HANDHAVANDE och MONTERING AV NYLÄNTRÅDSKAPSEL). Uppmärksamma noga säkerhetsreglerna eftersom ni i annat fall kan förorsaka skada på andra genom att: a) kontakt uppstår med de skärande och snurrande delarna b) föremål kan slungas iväg.
VARNING: Starta inte motorn om den är ifråkopplad från skafet eftersom kopplingen kan explodera. För de maskiner som är utrustade med koppling, se till att skärdelen inte roterar när motorn går på tomgång.

C. SÄKERT HANDHAVANDE

Röjaren bör användas/bäras på höger sida, på så vis blåser avgaserna iväg från användaren och avgasutsläppet riskerar inte att täppas till av användarens kläder. Om ni aldrig använt buskklipparen tidigare, se först till att ni lär er alla kommandon och att ni vänjer er vid att arbeta med den. Kontrollera noga före användandet att inga skruvar är lösa och att det inte förekommer några skador eller något bränsläckage. Byt ut eventuellt skadade eller utslitna delar (Klinga, trådar, skydd). Arbetet bör utföras av auktoriserad återförsäljare.

Obs! För att vara säkra på röjarens fortsatta säkerhet och funktion försäkra er om att alla reservdelarna är av originalmärke. Undvik att använda maskinen överdrivet länge, eftersom vibrationerna kan vara skadliga.

1) Töm arbetsområdet på stenar, glasbitar och andra föremål som kan fastna i de roterande delarna eller slungas iväg. Klipp endast det material som delarna är avsedda för, undvik att skärdelarna kommer i kontakt med stenar, metalldelar o.dyl. Sätt upp håret så att det inte räcker längre än till axlarna. Före användande spänn noga fast bärremmarna genom spännet så att röjaren är väl balanserad på er högra sida och klingan eller trådshuvudet löper parallellt med marken. Använd inte röjaren om ni inte står stadigt; det är nödvändigt att ha full kontroll över den egna balansen. Det är viktigt att stå med ansiktet mot det område som man ska arbeta på, använd aldrig buskklipparen bakom er eftersom det då kan vara svårt att se eventuella faror. På modeller utrustade med deltahandtag är det obligatoriskt med sidoskydd när maskinen används med klinga. Sidoskyddets syfte är att förhindra större förflyttningar av maskinen vilket kan leda till att klingan kommer farligt nära användaren.

2) Stödöglan (B) bör inte flyttas från det sitt ursprungliga läge för att undvika att maskinen kommer i obalans. På maskiner utrustade med ett U-handtag kan höger och vänster handtag regleras separat, för att användandet ska bli bekvämare.

3) Följande utrustning kan monteras på er röjare:
a) Klinga, b) Nylontrådshuvud. Montera ingen klinga utan att alla delarna är rätt monterade. Annars kan klingan lossa och skada användaren eller andra personer.
a) NÄR NI ANVÄNDER EN ROTERANDE KLINGA ÄR DET ABSOLUT NÖDVÄNDIGT ATT RÄTT SKYDD ÄR MONTERADE.
b) NÄR NI ANVÄNDER NYLONTRÅDEN ÄR

DET VIKTIGT ATT RÄTT SKYDD ÄR MONTERAT.

Under användandet håll den främre delen (klingan eller nylontrådshuvudet) under midjehöjd.

NYLONTRÅDSHUVUD:

Kontrollera alltid att det är rätt monterad och använd det vid putsning av gräsområden, klippning av gräs och ogräs utefter kanter eller där det är svårt att komma åt. Med nylontråd minskar risken att skada plantor, blommor och bark. Använd endast tråd av flexibelt material och som rekommenderas av tillverkaren. Använd aldrig metalltrådar, eftersom dessa kan gå av och förorsaka skador. .

KLINGA:

Kontrollera alltid att monteringen utförts rätt . När ni monterar eller byter skärdelar följ instruktionerna i kapitlet "MONTERING AV KLINGA OCH NYLONTRÅDAR". Montera delarna endast med de verktyg som nämns och i rätt ordning.

4) **KLINGAN:** är avsedd att klippa all typ av gräs, kvistar och buskar. Håll buskklipparen som en lie med acceleratorn alltid i max läget.

5) **VARNING:** Använd alltid välslipade klingor. En utsliten klinga försvårar inte bara arbetet utan kan också orsaka kast. Ett kast ger en kraftig stöt i sidled och inträffar när klingan slår emot trä eller annat fast material. Kast kan leda till att användaren tappar kontrollen över röjaren. Slipa inte klingor utan ersätt med nya.

KAST. kan inträffa med alla typer av klingor när klingan används inom riskområdet. Det rekommenderas att använda den resterande delen av klingan.

SÄGKLINGAN är avsedd vid rensning av buskar och vid klippning av skott.

VARNING: OM NI ANVÄNDER EN 24-80 TANDAD METALLKLINGA (SÄGKLINGA) ÄR DET NÖDVÄNDIGT ATT ANVÄNDA DUBBEL BÄRREM OCH SÄKERHETSSKYDD ENL DEN SAMMANFATTANDE TABELLEN (SE ÄVEN AVSNITTET OM I KLÄDSEL I KAPITLET SÄKERHETSREGLER, BÄR HJÄLM). ANVÄND ENBART ORIGINAL TILLBEHÖR OCH RESERVDELAR FRÅN AUKTORISERADE ÅTERFÖRSÄLJARE / SERVICE-VERKSTÄDER. ANVÄNDNING AV TILLBEHÖR OCH RESERVDELAR SOM INTE ÄR ORIGINAL ÖKAR OLYCKSRISKEN. I DET FALLET TAR INTE NÅGOT ANSVAR FÖR PERSON- OCH/ELLER SAKSKADOR.

D. BRÄNSLEBLANDNING

Använd endast det bränsle som rekommenderas i denna manual. Produkten har en tvåtaktsmotor monterad och kräver därför bränsle och olja för tvåtaktsmotorer.

Använd blyfritt bränsle med ett minimalt oktantal av 90. Använd endast olja från förseglade behållare. För att få en bra bränsleblandning bör oljan hällas i behållaren innan bensinen. Bruket av

undermålig bensin eller olja kan reducera prestandan eller driftslivet hos vissa komponenter.

BLYFRI BENSIN

Om blyfri bensin används måste helt **syntetisk** tvåtaktsolja eller tvåtaktsolja användas, se tabell.

VIKTIGT

Skaka alltid bränslebehållaren innan bränsleblandningen hälls ut.

Egenskaperna hos bränsleblandningen kan försämrats med tiden och blandningen bör användas inom 2 månader.

Vi rekommenderar att bränsleblandningar förbereds efter behov. Använd aldrig bränsleblandningar som är äldre än 2 månader eftersom det kan ge upphov till skador på motorn.

VARNING

Rökning förbjuden vid bränslepåfyllning. Öppna alltid tanklocket långsamt, för att undvika att eventuellt inre tryck inte släpps ut alltför fort. Fyll endast på bränsle i öppna utrymmen, långt ifrån eld och gnistor.

BRÄNSLEFÖRVARING

Bensinen är väldigt brandfarlig. Innan ni närmar er bränslebehållaren släck cigaretter, pipor och cigarrer. Undvik att spilla ut bensinen. Förvara bensinen på ett svalt och välventilerat ställe, i en behållare avsedd för ändamålet. Lämna aldrig motorn på med bensin i tanken på stängda platser eller där bensinångorna kan komma i kontakt med eld, tändstift, element o.dyl. Bensinångorna kan förorsaka explosion eller brand. Förvara aldrig någon större mängd bränsle. För att undvika problem vid start, se till att maskinens tank inte blir helt tom, det skyddar motorn.

S

E. MONTERING AV SÄKERHETSSKYDD

- 1) För säkerhetens skull är det absolut nödvändigt att maskinen används med rätt skydd (artikelnr. 247209) när rökklingsor eller nylontråd används. Skärblad för lina (L): monteras enl. illustration.
- 2) När en sågklinga (alternativt tillbehör) med 24-80 tänder används måste skydd, artikelnr. 240553 användas. En dubbel bärrem måste också användas.
Använd endast klingor eller nylontråd som

tydligt märkts för en maximal hastighet av minst 10.500 min⁻¹.

Följ monteringsanvisningarna noga.
Obs: Sågklingor (24 eller 80 tandade klingor) har en håldiameter på 20 mm och måste därför ha en övre fläns av rätt storlek monterad för att ge korrekt passning. Artikelnr. anges i den sammanfattande tabellen med sågtillbehör / skydd.

F. MONTERING AV KLINGA OCH NYLONTRÅDSHUVUD

Montera rätt skydd till nylontrådshuvudet eller den typ av klinga som ska användas (se MONTERING AV SÄKERHETSSKYDD).

- 1) Montera klinga tillsammans med den lilla skyddskoppen enl. illustration (rekommenderas tillsammans med sågklinga):
 - a) Flänsskydd - b) Övre bricka med klingcentrering - c) Klinga vänd med text och pil uppåt - d) Undre bricka - e) Skyddskopp - f) Klingglåsskruv (16mm).
- 2) Om ni vill använda den lagrade skyddskoppen, montera på följande sätt (rekommenderas tillsammans med röklinga).
 - a) Flänsskydd - b) Övre bricka med klingcentrering - c) Klinga vänd med text och pil uppåt - d) Undre bricka - e) Mellanlägg - f) Skyddskopp med lager - g) Klingglåsskruv (34,5 mm). Byt ut klingglåsmuttern om den är skadad.
- 3) Försäkra dig om att centrumhålet i klingan

passar precis runt centreringsringen på den övre brickan.

Skruva åt i motsols riktning.

När klingglåskruven skruvas åt kan klingan hållas fast med hjälp av den bifogade nyckeln eller skruvmejseln, vilken förs in i hålet i växelhuset och i hålet i den övre brickan. Snurra på brickan tills de två hålen möts.

- 4) Montera nylontrådshuvudet enl. illustration:
 - a) Flänsskydd - b) Övre bricka - c) Skydd - d) Nylontrådshuvud.

Skruva åt i motsols riktning.

- 5) Vid åtdragning kan klingan hållas fast m.h.a. nyckeln eller skruvmejseln som beskrivet gällande montering av klinga.

WARNING: Använd inte plastgrässkyddet för trimmerhuvud (pos. C Fig. 4F) tillsammans med metalklinga!

G. MONTERING AV MOTOR OCH DRIVAXEL

RYGGRÖJARE

Se sid 88.

WARNING: Starta aldrig motorn utan att drivaxeln är monterad eftersom kopplingen kan explodera.

- 1) Montera motorn på drivaxeln. Försäkra dig om att drivaxeln är korrekt ansluten och dra sedan åt de fyra dkurvarna (A) korsvis.
- 2) Fäst upp änden av gaswren (B) i

fästet/lekaren (C) .

- 3) Justera nippeln (D) så att gaswren kan glida i skåran i fästet/lekaren (C) ca 1mm innan gasspjället påverkas. Skruva åt muttern (E).
- 4A) Sätt i stoppkabeln i anslutningskontakten.
- 4B) Anslut jordsladden som visas i illustrationen.

H. MONTERING AV HANDTAG

1) DUBBELT 'U'-HANDTAG

Sätt fast bygel till det dubbla handtaget på skaftet 40 cm från motorn genom att skruva åt skruvarna (C).

2) DELTAHANDTAG

Av säkerhetsskäl, fäst handtaget före etiketten på axeln, 11 cm från det bakre handtaget när maskinen används med nylontrådshuvud och 36 cm när maskinen används med klings. Detta ger balans och säkerhet. Handtaget måste vara lodrätt med staven. (Fig. 2).

Sidoskyddet ska monteras m.h.a. de medföljande verktygen och så som visas i illustrationen.

3) AVVIBRERAT HANDTAG

Montera handtaget (A) på skaftets stöd (B). Drag åt knopp (C) ordentligt så att handtaget sitter säkert i stödet.

- 4) Handtaget (A) kan justeras för individuell komfort genom att vinkla det framåt eller bakåt. För att göra detta, lossa knopp (C), positionera handtaget för maximal komfort och drag åt knopp (C) ordentligt. Snäpp fast selens krok i en av de 5 hålen på skaftets övre del för att få bäst balans för den typ av arbete som utförs.
- 5) **OBS!** Handtaget kan vikas ihop parallellt med skaftet för att underlätta transport och lagring. Låssa vredet (C), vrid styret (B) 90° medurs och vik ner det mot skaftet. Drag åt vredet (C).

I. START OCH STOPP AV MOTOR

WARNING! Alla användare ska noga läsa avsnitten SÄKERHET, SÄKERT HANDHAVANDE och SYMBOLFÖRKLARINGAR före användning av produkten

START AV KALL MOTOR

- 1) Tryck start/stopp-knappen till läge I (start).
- 2) Vrid chokreglaget som pilarna visar för att motorn ska komma i startläge.
- 3) Tryck in Primern (C) upprepade gånger tills ni kan se bränslet återvända tillbaka mot tanken genom rör (D). Om maskinen är utrustad med dekompressionsventil (B), aktivera dekompressionen genom att trycke på ventilen. Drag i starthandtaget tills maskinen startar.
- 4) Håll maskinen stadigt och låt motorn gå i ett par sekunder. Fatta trimmern i handtagen med den fjäderbelastade choken (E) till utgångsläget.

WARNING! När choken är inkopplad roterar skårhuvudet när motorn startas.

START AV VARM MOTOR

Sätt start/stopp-knappen i läge I (start). Tryck in Primern (C) upprepade gånger tills ni kan se bränslet återvända tillbaka mot tanken genom rör (D). Om maskinen är utrustad med dekompressionsventil (B), aktivera dekompressionen genom att trycke på ventilen. Drag i starthandtaget tills maskinen startar.

5) STOPP AV MOTROR

Tryck start/stopp-knappen till STOP-läge.

WARNING! Efter att maskinen har slagits av fortsätter skårdelarna (kniv eller trådshuvud) att rotera ett par sekunder p.g.a. delarnas tröghetsmoment. Håll trimmern stadigt ovanför marken tills maskinen stannat helt. Håll undan händerna till maskinen stannat.

OBS! I nödfall kan skårdelarna stannas snabbare genom att skårhuvudet trycks parallellt mot marken, efter att start/stopp-knappen förts till STOP-läge.

L. FÖRGASARJUSTERING

Om du ändå vill justera själv, följ instruktionerna nedan:

När motorn går och är varm, vrid sakta skruven 'T' medurs tills motorn går jämt med konstant ljudnivå men utan att kedjan eller klipphuvudet roterar. Om kedjan/klipphuvudet roterar eller om

motorn går för fort, Vrid sakta skruven 'T' moturs tills korrekt hastighet uppbås.

Exakt motorhastighet finns i tabellen med tekniska data i början av bruksanvisningen.

M. PERIODISKT UNDERHÅLL

Kontrollera med jämna mellanrum att alla skruvarna finns på plats och är väl åtskruvade. Byt ut skadade, utslitna eller hackiga klingor. Kontrollera alltid att klingan och nylontrådshuvudet är monterade på rätt sätt (se kapitel MONTERING AV KLINGA OCH NYLONTRÅDSHUVUD) och att klinglåsmuttern är väl åtskruvad.

1) RENGÖRING AV LUFTFILTRET (minst var 25e arbetstimma).

Ett tilltäppt filter kan försäkra en förändring av förgasningen så att effekten reduceras och bränsleförbrukningen ökar. Avlägsna filtrets kåpa enligt illustrationen. Rengör noga insidan av filterkåpan. Filtret kan rengöras genom försiktig användning av tryckluft.

OBS! För tillbaka luftfiltret på plats (C). Försäkra dig om att snäppfästena (A) pekar nedåt som visas i figuren och att luftfiltret snäpper fast ordentligt på plats i sitt lufttäta läge.

2) Var 50e arbetstimma vinkelväxeln smörjas med, för ändamålet avsett fett, som trycks in genom hålet (C).

3) TÄNDSTIFT

Plocka ur tändstiftet, rengör det och kontrollera

elektronavståndet (0,5-0,6mm) med jämna mellanrum (minst efter 50 timmars användning). Byt ut tändstiftet ungefär var 100e arbetstimma eller om det är väldigt rostigt. Ifall tändstiftet skulle vara väldigt rostigt kontrollera noga att procenthalten av olja är riktig, och försäkra er om att oljan är av högsta kvalitet och avsedd för två-takts motor.

4) BRÄNSLEFILTER

För rengöring eller utbyte av bränslefilter, ta av tanklocket och ta bort filtret med hjälp av en krok eller en tång. Vänd er till er återförsäljare regelbundet (minst 1 gång per år) för att utföra en grundlig rengöring av de inre delarna. Det minskar risken för oväntade problem och bidrar till ett längre livslängd och en högre effekt.

REGLBUNDET:

För att undvika överhettning av motorn är det viktigt att rensa spår, springor och cylinderns kylflänsar från damm och annat smuts med hjälp av en träskrapa.

LÅNGTIDSFÖRVARING:

Töm bränsletanken och låt motorn gå tills resterna förbränns. Förvara röjaren på ett torrt ställe.

N. BYTE AV NYLONTRÅDAR

DEMONTERING

1) Lossa låsmuttern i botten av trådshuvudet genom att vrida den motsols.

2) Ta bort locket av trådshuvudet.

Ta bort trådvindan från sin plats och kasta eventuella trådrester.

UPPLINDNING AV NY TRÅD

3) Förbered 2 nylontrådar ungefär 2,5 meter långa med en diameter på c.a. 2,4 mm.

Trä båda trådarnas ena ände genom varsitt hål på spolens motsatta sidor. Platta till trådarnas yttersta ände med en liten tång för att förhindra trådarna från att släppa.

4) Rulla på trådarna på spolen i samma riktning.

ÅTERMONTERING

5) Fäst tillfälligt upp de båda trådarna i skårorna.

6) Sätt tillbaka spolen på sin plats och trä ändarna av trådarna genom respektive hål.

7) Dra i trådarna tills de är c.a. 12 cm på vardera sida.

8) Montera ihop trådshuvudet så som visas, med fjäder, lock och låsmutter (drag åt sedan medsols riktning).

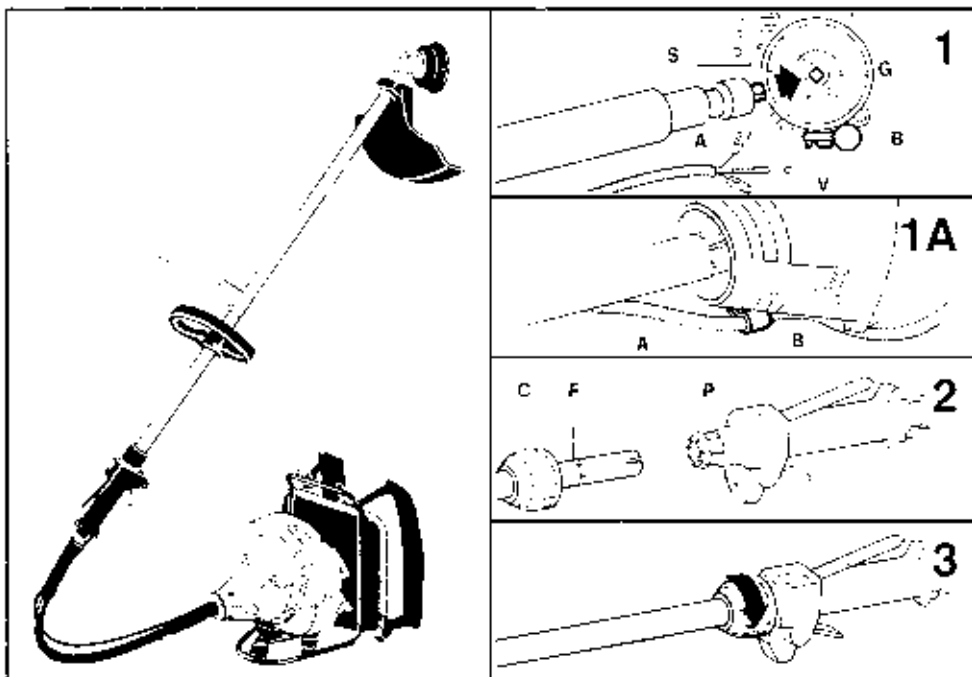
9) **OBS:** För att förlänga nylonlinan när den slits ned, dra linmataren nedåt och vrid medsols.

FELSÖKNINGSSCHEMA

	Motorn startar inte	Motorn går eller orkar dåligt	Maskinen klipper/sågar dåligt
Kontrollera att STOP knappen atår i lage I.	●		
Kontrollera att det finns bränsle, min. 25% av tankens kapacitet.	●	●	
Kontrollera att luftfiltret	●	●	
Ta av tändstiftet, torka det, rengör det och sätt tillbaka det Om nödvänigt by ut det.	●	●	
Byt ut bränslefiltret. Vänd er till er lokala återförsäljare.		●	
Följ noga monteringsproceduren av skärdelarna.			●
Kontrollera att delarna av metall är rejält vassa. I annat fall kontakta er återförsäljare.			●

Om motorn fortsätter att krångla: kontakta er återförsäljare.

S



GB BACK-PACK BRUSHCUTTER

1 Insert the flexible drive shaft onto the engine connector (G). Ensure the male square end of the shaft engaged firmly into the female square end of the connector. Insert throttle cable and electrical wires (A) into the retaining guide (B) far enough to allow the necessary connections to be made (see Fig. 1A).

Tighten screw (V) ensuring it locates correctly into its opening (S). Now the shaft is firmly fixed in the connector.

2 Pull the plastic ring nut (C) away from the end of the rigid tube turning it counterclockwise if necessary. Insert the rigid tube into the handle section until the label (F) is aligned with the edge of the plastic threaded rim (P). These procedures will ensure a correct fit between both male and female connectors.

3 Tighten the ring nut (C) hand tight. Follow the standard instructions mentioned earlier in this manual to connect the throttle cable and electric wires.

I DECESPUGLIATORE SPALLEGGIATO

1 Innestate l'albero flessibile nel giunto motore (G). Assicuratevi che il terminale quadrato maschio dell'albero vada ad innestarsi nel quadrato femmina del giunto. Infilate facendo scorrere l'assieme filo gas e fili elettrici (A) nella fascetta di fermo (B) sino a consentire i collegamenti necessari (vedere Fig. 1A). Avvitare la vite (V) assicurandovi che si posizioni correttamente nella sua sede (S). Ora l'albero è saldamente fissato al giunto.

2 Svitare la ghiera in plastica (C) ed infilarla sull'asta. Alloggiare l'asta nella sua

sede all'interno dell'impugnatura sino a quando l'etichetta di fermo (F) va a coincidere con il bordo della corona in plastica filettata (P). Queste operazioni permettono ai terminali quadrati maschio/femmina di innestarsi fra loro.

3 Avvitare manualmente la ghiera (C) serrando fino in fondo. Collegamento filo gas e fili elettrici: attenervi scrupolosamente alle istruzioni riportate all'interno del manuale.

F DÉBROUSSAILLEUSE À DOS

1 Insérez l'arbre flexible dans le joint moteur (G). Assurez vous que l'embout carré mâle de l'arbre s'insère dans le carré femelle du joint. Insérer le câble d'accélération et les câbles électriques (A) dans la gaine de maintien (B) jusqu'à ce que les câbles ressortent pour permettre la connexion, (voir Fig. 1A). Serrez la vis (V) en s'assurant qu'elle est correctement placée dans son logement (S). Maintenant l'arbre est fermement fixé au joint.

2 Dévissez la frette en plastique (C) et enflesez-la sur l'arbre. Positionnez

l'arbre dans son siège à l'intérieur de la poignée jusqu'à ce que l'étiquette d'arrêt (F) coïncide avec le bord de la couronne en plastique taraudée (P). Ces opérations permettent aux embouts carrés mâle/femelle de s'insérer entre eux.

3 Vissez la frette (C) à la main en la serrant à fond. Connexion cable accélérateur et fils électriques: suivez attentivement les instructions mentionnées dans le manuel.

D MOTORSENSE - RÜCKENGERÄT

1 Setzen Sie die biegsame Welle in die Motorkupplung (G) ein. Veern Sie sich, daß sich das Vierkantendstück der Welle in die Vierkantmutter der Kupplung einfügt. Führen Sie den Gasselzug mit Elektro-Kabel (A) in der Festhalte-Führung weit genügend hinein um eine nötige Verbindung zu ermöglichen (siehe Fig. 1A). Schraube (V) muß sich korrekt in der Öffnung (S) befinden. Jetzt ist die Welle fest mit der Kupplung verschraubt.

2 Lösen Sie die Plastiknutmutter (C) und setzen Sie sie auf die Stange.

Lagern Sie die Stange in ihrem Sitz im Griffinnern, bis das Feststelletkett (F) mit dem Rand des Plastikgewindekranzes übereinstimmt (P). Dies ermöglicht eine richtige Verbindung von Endstück und Mutter.

3 Ziehen Sie von Hand die Nutmutter (C) fest an. Verbindung von Gasleitung und Elektroleitungen: Halten Sie sich genauestens an die Anweisungen des Handbuchs.

E DESBROZADOR CON SOPORTE DORSAL PARA EL MOTOR

1 Ensamble el eje flexible en el acoplamiento motor (G). Asegúrese de que el extremo cuadrado macho del eje se inserta en el cuadrado hembra del acoplamiento. Enfilan conjuntamente el cable de gas y el cable eléctrico (A) a través de la guía (B) hasta conseguir el acoplamiento necesario, (ver Fig. 1A). Apretar el tornillo (V) asegurándose que entra correctamente en su alojamiento (S). Ahora el eje está firmemente fijado en el acoplamiento.

2 Desatornille la virola de plástico (C) y colóquela en el eje. Ponga el eje en

su asiento en el interior de la empuñadura hasta que la etiqueta de paro (F) vaya a coincidir con el borde de la corona de plástico enroscada (P). Todas estas operaciones permiten que los extremos cuadrados macho/hembra se inserten entre ellos.

3 Atornille con los dedos la virola (C) apriétandola. Conexión cable acelerador y cables eléctricos: atégase estrictamente a las instrucciones del manual.

NL DRAAGBARE BOSMAAIER

1 Bevestig de flexibele as in de koppeling van de motor (G). Verzekert U zich ervan dat het vierkante einde van de as in de vierkante opening past. Plaats de gaskabel en de elektrische bekabeling (A) in de ontgrendelingspal (B) zodanig dat er voldoende ruimte overblijft om de noodzakelijke verbindingen te kunnen maken (zie figuur 1A). Bevestig de schroef (V) zodanig dat hij juist is geplaatst in de juiste opening. De as is nu goed aan de koppeling bevestigd.

2 Draai het plastic kokertje (C) los en schuif deze over de as. Leg de as nu zo op zijn plaats dat het etiket (F) tegenover de rand van het plastic kokertje komt te liggen (P). Door deze handelingen uit te voeren, kunnen het vierkante uiteinde en de opening in elkaar passen.

3 Draai het kokertje nu met de hand helemaal aan. Verbinding van het gas-en electriciteitsnoer: Houdt U precies aan de instructies uit de gebruiksaanwijzing.

S RYGGBUREN BUSKKLIPPARE

1 Koppla ihop den flexibla drivaxeln med kopplingen på motorn (G). Kontrollera att axelkopplingen passar i den fyrkantiga kopplingen i motorn. Placera gaswren och elsladdarna (A) i kabelfästet (B) så att de når till de nödvändiga anslutningarna på motorn (se fig. 1A). Dra åt skruv (V) i hålet (S). Försäkra dig om att skruven inte drar snett. Nu är axeln ordentligt kopplad till motorn.

2 Skruva loss ringen i plast (C) och trä upp den på drivröret. Placera röret på plats i fästet tills spårretiketten sammanfaller med kanten på den gängade plastringen (P). Därefter kan de fyrkantiga kopplingarna lätt fogas samman.

3 Skruva fast plastringen (C) för hand och dra så långt det går. Vid inkoppling av gaswre och elektriska ledningar följ de instruktioner som finns i handboken.

DK GRÆSTRIMMER MED UDSTYR TIL FASTSPÆNDING PÅ RYGGEN

1 Den fleksible aksel anbringes i koblingen (G), idet der sørges for, at de to yderpunkter i aksel og kobling slutter tæt sammen. Placer gaskablet og ledningerne (A) i kabelholderen (B) så de kan nå de nødvendige tilslutninger på motoren (se Fig. 1A). Træk strue (V) i hullet (S). Pas på at skruen ikke falder ned. Nu er akselen fæstnet solidt til koblingen.

2 Skru plasticeringen (C) af og sæt den ned over skaffet. Sæt skaffet på plads inden i håndtaget, indtil etiketten (F) støder mod kanten af plastic-

ransen med gevindet (P). Dette bevirker, at de to yderpunkter slutter tæt sammen.

3 Skru ved håndkraft ringen (C) helt i bund. Forbindelsen mellem gaskablet og de elektriske ledninger: Følg omhyggeligt vejledningen i instruktionsbogen.

FIN OLKAIMELLINEN PENSAIKKOAUURA

1 Kytke taipuua akseli moottorin (G) liitokseen. Varmista että akselin suorakulmainen ulkoinen päättekappale kytketty liitoksen suorakulmaiseen sisäkappaleeseen. Aseta kaasuvaijeri ja sähköjohto (A) kaapelikiinnikkeeseen. Niin, että ne ylettyvät hyvin moottorissa oleviin kiinnityspisteisiin (katso kuva 1A). Kiristä ruuvi (V) ja varmista, että se on kunnolla paikallaan (S). Nyt akseli on kiinnitetty lujasti liitokseen.

2 Ruuvaa muovirengas (C) auki ja pistä se tankoon. Aseta tanko paikoilleen kädensijan sisälle kunnes pysäytysetiketti (F) sattuu yhteen kierteitetyn muovikuруun (P) reunan kanssa. Nämä toimenpiteet sallivat ulkoisen ja sisäisen suorakulmaisen päättekappaleen kytkeytyä toisiinsa.

3 Ruuvaa rengas (C) käsin kiinni pohjaan asti. Kaasujohdon ja sähköjohtojen liittäminen: seuraa tarkoin käsikirjassa olevia ohjeita.

N KRATTKLIPPER MED SELE

1 Koble den fleksible stangen til motorskjoeten (G). Vær sikker på at kvadratkontaktten på enden av stangen gir inn i kvadratsoseplet på skjoeten. Plasser gaswren og de elektriske ledningene (A) i kabelfestet (B) slik at de rekker fram til de nødvendige koplinger på motoren (se fig. 1A). Skru til (V) og vær sikker på at den er entret riktig i åpningen (S). Nå er stangen festet til skjoeten.

2 Skru av skruengjenget i plast (C) og tre den på stangen. Sett stangen på plass inn på handkøtet helt til stoppetiketten (F) passer til borden av skruengjenget i plast (P). Denne behandlingsmåten gjør at kvadratene vil gi inn i hverandre.

3 Skru fast manuelt gjenget (C) helt ned. Kobling av gassledning og elektriske ledninger, hold Dem noeyaktig til bruksanvisningen.

P ROÇADEIRA COM SUPORTE DORSAL PARA O MOTOR

1 Encaixar o eixo flexível na junção do motor (G). Assegure-se que o terminal quadrado macho do eixo se encaixa no quadrado fêmea da junção. Inserir o cabo do acelerador e os cabos elétricos (A) no envolvimento de manutenção (B) até os cabos saírem para permitir a ligação (Fig. 1A). Atarraxar o parafuso (V) certificando-se que este esteja bem posicionado na sua sede (S). Agora o eixo está firmemente fixado na junção.

2 Desenrosque a bucha de plástico (C) e introduza-a na haste. Coloque a

haste no seu alojamento no interior da empunhadura até quando a etiqueta de aperto (F) coincidir com a bordinha da coroa de plástico rosqueada (P). Estas operações permitem aos terminais quadrados macho/fêmea de se encaixar entre eles.

3 Enrosque manualmente a bucha (C) apertando até o fim. Ligaçao fio gas e fios elétricos: repete escrupulosamente as instruções contidas neste manual.

GR ΘΑΜΝΟΚΟΠΤΗΣ ΠΛΑΤΗΣ

1 Βάλτε τον άξονα στην υποδοχή (G) του κινητήρα. Βεβαιωθείτε ότι ο αρσενικός σφικτήρας του άξονα έχει προσαρμοστεί στον θηλυκό της υποδοχής του κινητήρα. Τοποθετήστε την ντίνα γκαζιού και τα καλώδια ηλεκτρικής σύνδεσης (A) μέσα στην αντίστοιχη υποδοχή (B) τόσο όσο χρειάζεται για να γίνει η σωστή σύνδεση (Δείτε εικ. 1A). Βιδώστε την (V), προσέχοντας να είναι καλά προσαρμοσμένη στην υποδοχή της (S). Τώρα ο άξονας είναι καλά και σταθερά προσαρμοσμένος στον κινητήρα.

2 Γυρίστε το πλαστικό παξιμάδι (C) και βάλτε το στον άξονα. Σπρώξτε τον άξονα, ώστε να κλειδώσει η (F) πλάκα με τον πλαστικό σφικτήρα (P). Αυτά τα κάνουνε για να προσαρμοστούν ο θηλυκός και αρσενικός σφικτήρας του άξονα.

3 Βιδώστε το πλαστικό παξιμάδι (C) με το χέρι. Συνδέστε την αντλία γκαζιού και τα καλώδια όπως αναφέρονται στις οδηγίες οδηγίας χρήσεως.

H VÁLLRAAKASZTHATÓ SÖVÉNY-NYÍRÓ

1 Dugja a hájlékony tengelyt a motor illesztésébe (G). Győződjön meg arról, hogy a tengely négyzetes csap vége az illesztés négyzetes anyja részébe kerüljön. Illesse be a kapcsoló kábelét és az elektromos vezetékeket (A) a rögzítő sínbe (B) annyira, hogy a szükséges kapcsolódás létrejöhön (ld.: 1A ábra). Csavarja be a csavart (V) és győződjön meg arról, hogy helyesen illeszkedjen a helyébe (S). Most a tengely szilárdan az illesztésben található.

2 Lazítsa ki a műanyag szorítócsavart (C) és húzza rá a szárra. A markolat

belsejébe addig csúsztassa be a szárat, amíg az ütköző címke (F) nincs egy vonalban a csavarmentes műanyag korona (P) szélével. Ezek a műveletek lehetővé teszik, hogy a négyzetes csap/anya végek egymásba kapcsolódjanak.

3 Manuálisan teljesen csavarja be a szorítócsavart (C). Gáz-és áramszűrők: gondosan tartsa be a kézikönyvben található útmutatást.

GB EC Declaration of Conformity

The undersigned manufacturer declares that the following products: **Petrol Brushcutter 34-38-42-46cc** are in accordance with the European Directives **98/37/CEE** (Machinery Directive), **93/68/CEE** (CE Marking Directive) & **89/336/CEE** (Directive on electromagnetic compatibility), directive **2000/14/CEE** (Annex V).

I Dichiarazione di Conformità CE

Il produttore dichiara che i seguenti prodotti:

Decespuagliatori 34-38-42-46cc sono conformi alle Direttive Europee: **98/37/CEE** (Direttiva Macchine), **93/68/CEE** (Direttiva Marcatura CEE) & **89/336/CEE** (Direttiva Compatibilità Elettromagnetica), direttiva **2000/14/CEE** (Allegato V).

F Déclaration de conformité Européenne

Le producteur soussigné déclare que les produits suivants **Petrol Brushcutter 34-38-42-46cc** sont conformes aux Directives Européennes **98/37/CEE** (Directive Sécurité Machine), **93/68/CEE** (Directive Marquage CE) & **89/336/CEE** (Directive EMC), directive **2000/14/CEE** (Annexe V).

D CE Konformitätserklärung

Der unterzeichnete Hersteller erklärt, daß folgende Geräte **Benzin Motorsensen 34-38-42-46cc** den Europäischen Richtlinien **98/37/CEE** (Maschinen-richtlinie), **93/68/CEE** (CE Kennzeichnungsrichtlinie) & **89/336/CEE** (EMV Richtlinie) entsprechen, richtlinie **2000/14/CEE** (Anhang V).

E Declaracion de cumplimiento de la directriz de la UE

El fabricante afirma que los siguientes productos **Desbrozador Gasolina 34-38-42-46cc** cumplen con las directivas Europeas **98/37/CEE** (Directiva sobre Maquinaria), **93/68/CEE** (Directiva sobre Marcas de la CE) & **89/336/CEE** (Directiva sobre 'Compatibilidad Electro Magnética'), directiva **2000/14/CEE** (Anexo V).

NL EG Conformiteitsverklaring

Ondergetekende fabrikant verklaart dat de volgende producten: **Benzine Bosmaaier 34-38-42-46cc** voldoen aan de Europese Richtlijnen **98/37/CEE** (Machinery Richtlijn), **93/68/CEE** (EG Markering Richtlijn) & **89/336/CEE** (Richtlijn aangaande elektromagnetische compatibiliteit), richtlijn **2000/14/CEE** (Annex V).

S EG-försäkran om överensstämmelse

Tillverkaren nedan försäkrar att följande produkter:

Bensintrimmer 34-38-42-46cc är i överensstämmelse med följande europeiska direktiv **98/37/CEE** (Maskindirektiv), **93/68/CEE** (CE-märkningsdirektiv) & **89/336/CEE** (Elektromagnetisk kompatibilitet), direktiv **2000/14/CEE** (Annex V).

DK EU Overensstemmelseerklæring

Underskrevne producent erklærer herved, at følgende produkter **Benzindrevet Græstrimmer 34-38-42-46cc** er i

overensstemmelse med de europæiske direktiver **98/37/CEE** (Maskineri direktiv), **93/68/CEE** (CE mærkningsdirektiv) & **89/336/CEE** (EMC-direktiv), direktiv **2000/14/CEE** (Annex V).

FIN EY Julistus Vastaavuudesta

Allaoleva valmistaja vakuuttaa, että seuraavat tuotteet ovat **Polttovoimottorikäyttöinen pensasleikkuri 34-38-42-46cc** Euroopan direktiivien **98/37/CEE** (Koneisto-direktiivi), **93/68/CEE** (CE Merkintä-direktiivi) & **89/336/CEE** (Elektromagneettinen Yhteensopivuus-direktiivi), direktiivi **2000/14/CEE** (Liite V).

N EF Erklæring om Overensstemmelse

Undertegnede producent Erklærer at følgende produkter **Bensindrevet gress/kratrydderen 34-38-42-46cc** er i overensstemmelse med følgende europeiske direktiver: **98/37/CEE** (Maskineridirektiv), **93/68/CEE** (CE-merkningsdirektiv) & **89/336/CEE** (Direktiv om elektromagnetisk kompatibilitet), direktiv **2000/14/CEE** (Annex V).

P Declaração de Conformidade

O fabricante abaixo assinado declara que os seguintes produtos: **Roçadora a Gasolina 34-38-42-46cc** estão de acordo com as Directivas Europeias **98/37/CEE** (Directiva de Maquinaria), **93/68/CEE** (Directiva de Marcação CE) e **89/336/CEE** (Directiva de Compatibilidade Electromagnética), directiva **2000/14/CEE** (Apêndice V).

GR Δήλωση Συμμόρφωσης προς τις Εντολές της ΕΕ

Ο πιο κάτω υπογεγραμμένος κατασκευαστής δηλώνει ότι τα εξής προϊόντα: **Κλαδευτήρι Βενζίνης για Θάμνους 34-38-42-46cc** ανταποκρίνονται προς τις Ευρωπαϊκές Εντολές **98/37/CEE** (η περί Μηχανημάτων Εντολή), **83/68/CEE** (η περί του Σήματος CE Εντολή) & **89/336/CEE** (η περί Ηλεκτρομαγνητικής Συμβατότητας Εντολή), Αηρεκτιβα **2000/14/CEE** (Πρρητο επτης V).

H Technikai leírások

A gyártó cég kijelenti, hogy az alant felsorolt termékek: **34-38-42-46cc** az Európában érvényben lévő: **98/37/CEE** (gépekre vonatkozó), **93/68/CEE** (márkázásnak) és **89/336/CEE** (elektromágneses összeegyeztetetéségnek) megfelelnek, direktíva **2000/14/CEE** (Melléklet V).

E.C.O.P.I., Via Como 72
23868 Valmadrera (LC), Italia



Valmadrera, 15.12.01
Pino Toderò (Direttore Tecnico)
E.C.O.P.I.

Electrolux

ELECTROLUX CONSUMER
OUTDOOR PRODUCTS

E.C.O.P.I.
23868 Valmadrera (Lecco)
Via Como, 72
ITALIA

PN 248734 (01/02)