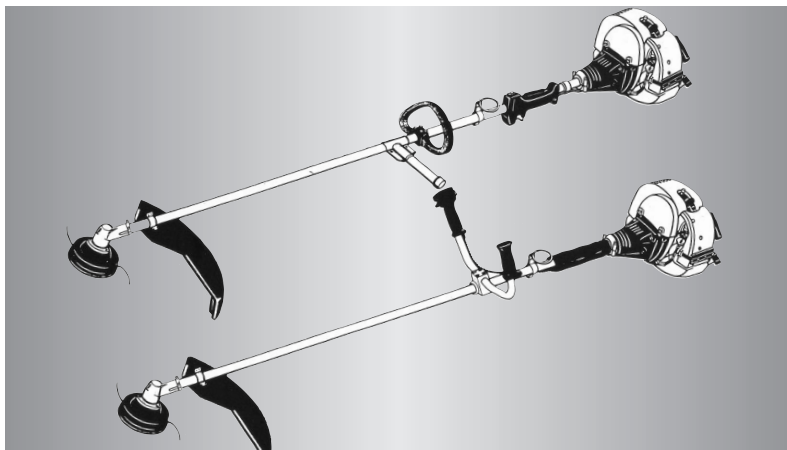
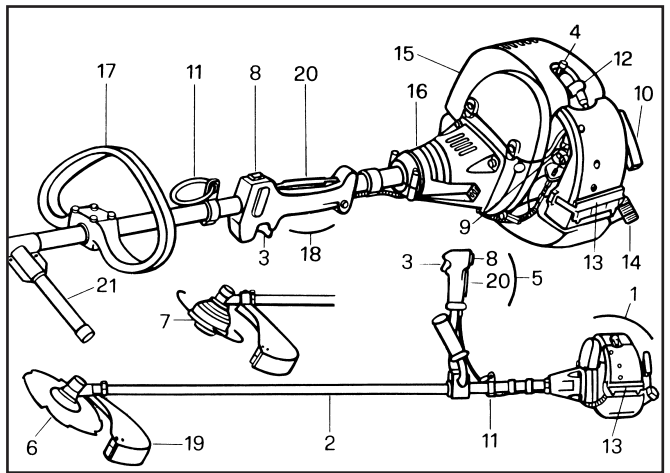


Operator's Manual	READ CAREFULLY		GB
Manuale d'istruzioni	LEGGERE ATTENTAMENTE		I
Manuel d'instructions	LIRE ATTENTIVEMENT		F
Bedienungsanleitung	SORGFÄLTIG LESEN		D
Manual de Propietario	LEER ATENTAMENTE		E
Gebruiksaanwijzing	EERST GOED DOORLEZEN		NL
Ägarhandbok	LÄS NOGA		S
Brugsanvisning	LÆS OMHYGGELIGT		DK
Omistajakäsikirja	LUE HUOLELLISESTI		FIN
Eierens Håndbok	LES NØYE		N
Manual de Instruções	LER ATENTAMENTE		P
ΟΔΗΓΙΕΣ ΧΡΗΣΕΩΣ	ΔΙΑΒΑΣΤΕ ΠΡΟΣΕΚΤΙΚΑ		GR
Használati útmutató	FIGYELEMEL OLVASANDÓ		H

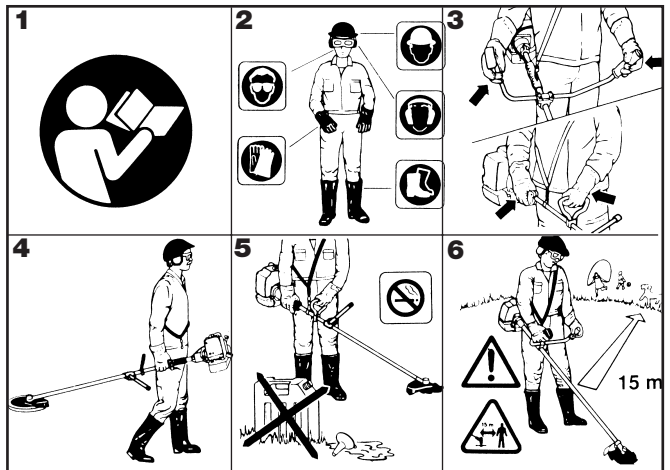


ELITE 3300 - 3400/34cc
ELITE 3800 - 3900/38cc
ELITE 4200 - 4300 - 4300 PRO/42cc
ELITE 4600X - 4700X - 4700X PRO /46cc
ELITE 4200 BP/42cc
ELITE 4600X BP/46cc

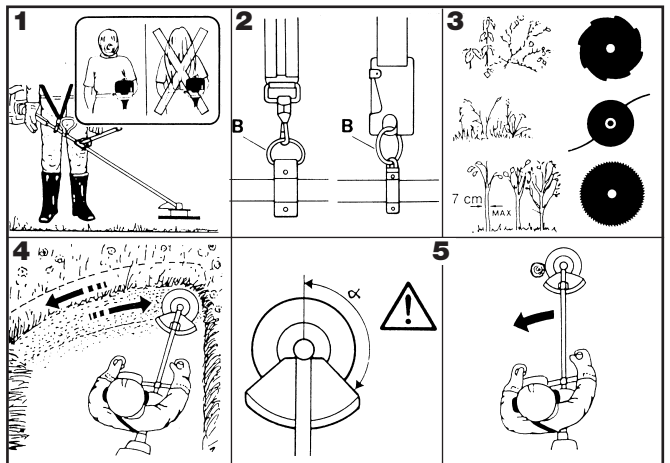
A.



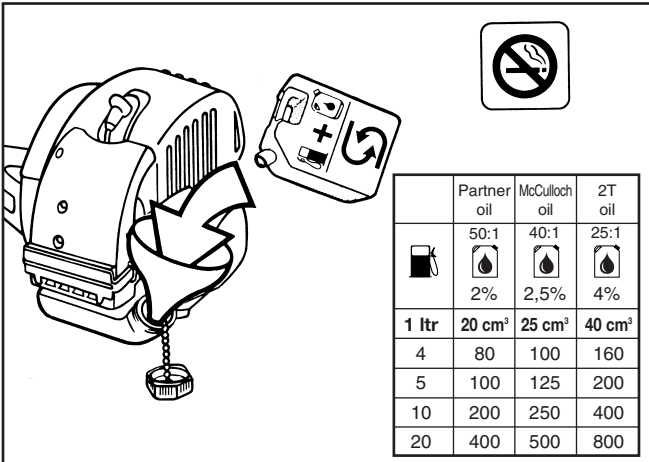
B.








C.



D.

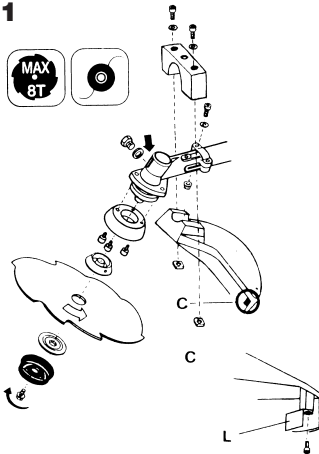




	Partner oil	McCulloch oil	2T oil
	50:1	40:1	25:1
	 2%	 2,5%	 4%
1 ltr	20 cm³	25 cm³	40 cm³
4	80	100	160
5	100	125	200
10	200	250	400
20	400	500	800

E.


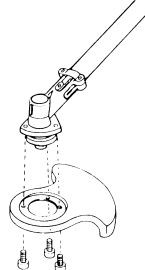
1



MAX 8T

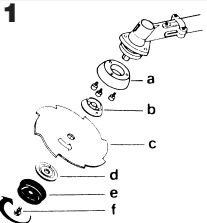
L

2

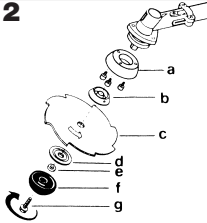



F.

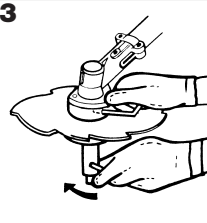
1



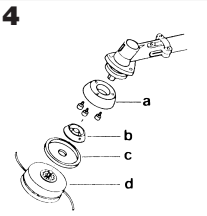
2



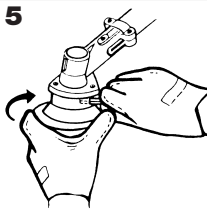
3

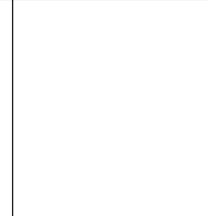


4

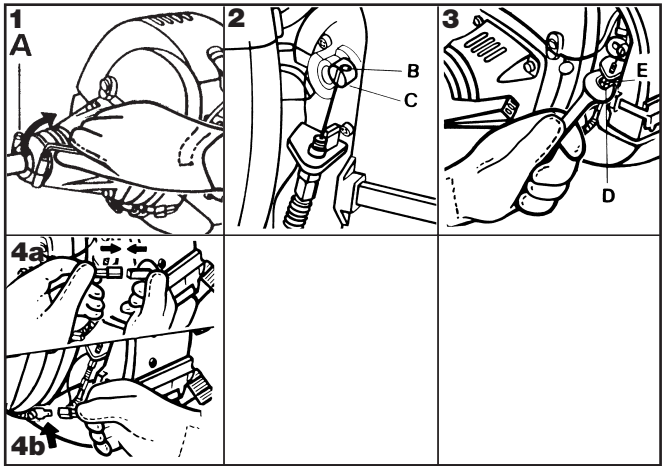


5

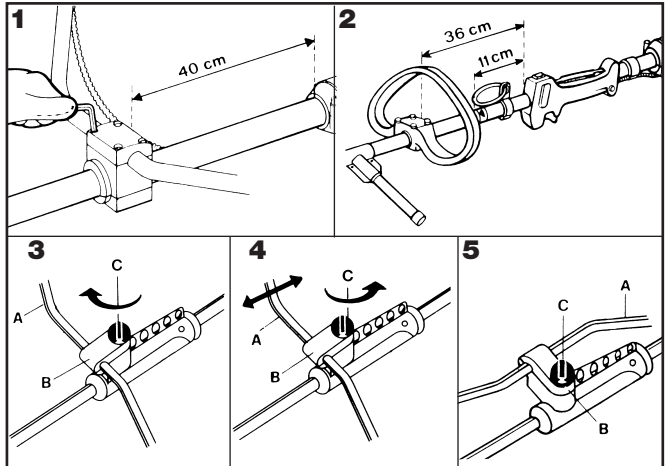




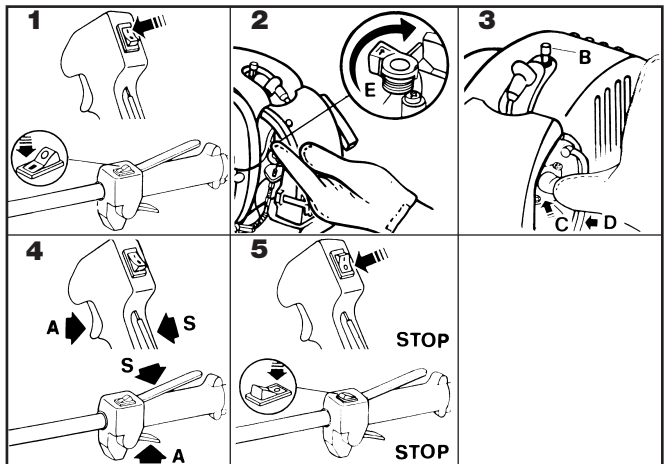
G.



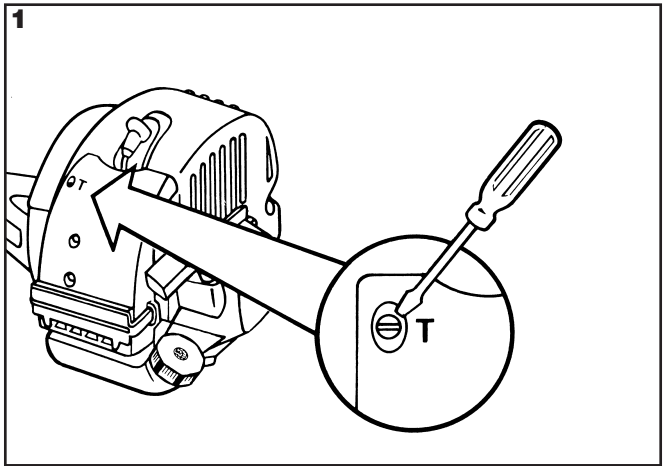
H.



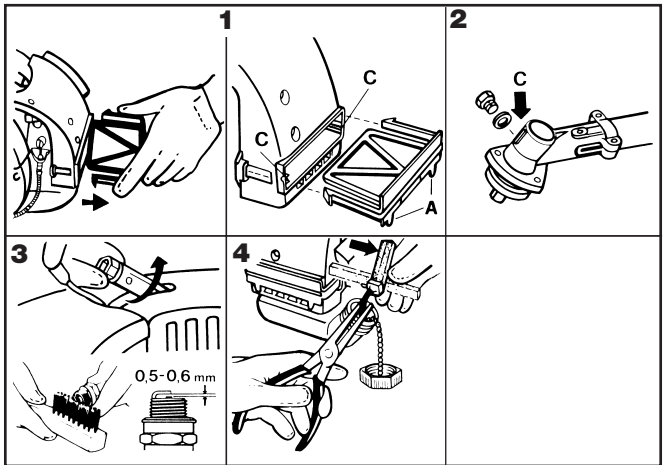
I.



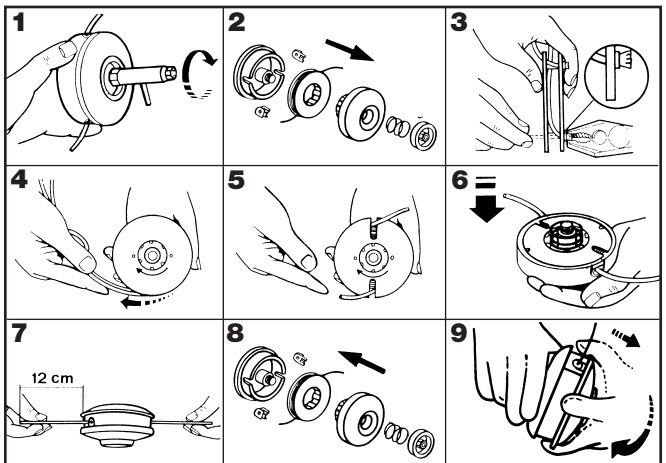
L.


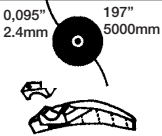
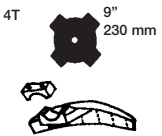
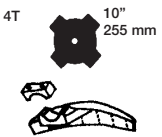
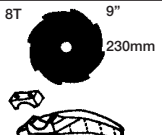
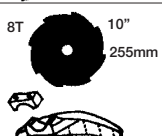
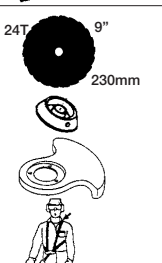
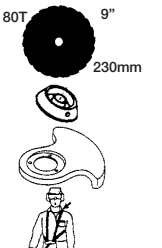


M.



N.



		
	42/46 cc	34/38 cc
	240853B 247209	240853B 247208
	226134B 247209	226134B 247208
	226135B 247209	226135B 247208
	236711B 247209	236711B 247208
	236713B 247209	236713B 247208
	240998B 240936B 240553 236677	240998B 240936B 240553 236677
	240953B 240936B 240553 236677	240953B 240936B 240553 236677

- GB** SUMMARY CHART TO IDENTIFY THE CORRECT GUARD NEEDED, WITH DIFFERENT CUTTING ATTACHMENTS
- I** TABELLA RIASSUNTIVA PER IL CORRETTO ABBINAMENTO TESTA TAGLIANTE / DIFESA DI SICUREZZA
- F** TABLEAU RECAPITULATIF POUR LE CORRECT ACCOUPLEMENT LAME OU TETE FIL NYLON / DEFENSE DE SECURITE
- D** ÜBERSICHTSTABELLE ZUR AUSWAHL DES RICHTIGEN SCHUTZBLECHES FÜR DIE EINZELNEN SCHNEIDWERKZEUGE
- E** TABLA PARA EL CORRECTO ACOPLAMIENTO DE LA CABEZA CORTANTE Y PROTECTOR DE SEGURIDAD
- NL** OVERZICHTSTABEL OM TE BEPALEN WELKE BESCHERMKAP GEBRUIKT MOET WORDEN BIJ DE DIVERSE MAAI-ONDERDELEN
- S** SAMMANFATTANDE TABELL ÖVER KORREKT KOMBINATION AV SKÄRHUVUD/SÄKERHETSSKYDD
- DK** OVERSIGTSTABEL VEDRØRENDE DEN KORREKTE SAMMENSÆTNING AF KNIV OG BESKYTTELSESSKÆRM
- FIN** TAULOKKO LEIKKAAVAN PÄÄN/TURVASUOJUUKSEN OIKEASTA YHDISTELMÄSTÄ
- N** TABELL FOR KORREKT MONTERING AV TRÅD-SPOLE/SAGBLAD OG SPRUTSKJÆRM/SIKKERHETSVÆRN
- P** TABELA DE RESUMO PARA A CORRETA APLICAÇÃO DA CABEÇA CORTANTE E DEFESA DE SEGURANÇA
- GR** ΠΕΡΙΛΗΠΤΙΚΟΣ ΠΙΝΑΚΑΣ ΓΙΑ ΤΗΝ ΕΠΙΣΗΜΑΝΣΗ ΤΟΥ ΚΑΤΑΛΛΗΛΟΥ ΠΡΟΦΥΛΑΚΤΗΡΑ, ΜΕ ΔΙΑΦΟΡΑ ΚΟΠΤΙΚΑ ΕΞΑΡΤΗΜΑΤΑ
- H** ÖSSZEFOGLALÓ TÁBLÁZAT: A NYÍRÓFEJ ÖSSZEÁLLÍTÁSA / BALESETVÉDELEM

GB TECHNICAL DATA

DISPLACEMENT (cm ³)	34	38	42	46
BORE AND STROKE (mm)	38x30	40x30	41x32	43x32
ENGINE OUTPUT (Kw)	1,2	1,3	1,6	1,8
ENGINE SPEED AT MAX POWER (min-1)	8.000	8.000	8.000	8.200
MAXIMUM SPEED, NO LOAD (min-1)	10.000	10.000	10.000	11.000
MINIMUM SPEED (min-1)	2.800	2.800	2.800	2.800
BLADE SHAFT SPEED (min-1)	7.700	7.700	7.700	8.500
BLADE LOCKING NUT TIGHTENING TORQUE (Nm)	17	17	17	17
DRY WEIGHT (kg)	7,1	7,3-8,3 PRO	7,4-8,4 PRO-8,8 BP	7,7-8,7 PRO-10,8 BP
FUEL TANK CAPACITY (cm ³)	900	900	900	900
SOUND PRESSURE LEVEL (AT THE OPERATOR'S EAR) LpAav (dBA) (ISO 7917)	97	97	97	106
GUARANTEED NOISE LEVEL LwAav (dBA) (ISO 10884)	114	114	114	114
MEASURED SOUND POWER LEVEL LwAav (dBA) (ISO 10884)	113	113	113	113
VIBRATIONS LEVEL STRING HEAD (ISO 7916) (m/s ²) MAX-MIN	8,2-1,6	8,2-1,7	10,55-1,8	12,5-1,06
VIBRATIONS LEVEL BLADE (ISO 7916) (m/s ²) MAX-MIN	8,2-1,6	8,2-1,7	16,38-1,8	17,79-1,06

① DATI TECNICI

CILINDRATA (cm ³)	34	38	42	46
ALESAGGIO x CORSA (mm)	38x30	40x30	41x32	43x32
POTENZA (Kw)	1,2	1,3	1,6	1,8
REGIME DI MASSIMA POTENZA (min-1)	8.000	8.000	8.000	8.200
VELOCITÀ MAX A VUOTO (min-1)	10.000	10.000	10.000	11.000
VELOCITÀ DI MINIMO (min-1)	2.800	2.800	2.800	2.800
VELOCITÀ ALBERO PORTALAMA (min-1)	7.700	7.700	7.700	8.500
COPIA SERRAGGIO DADO BLOCCALAMA (Nm)	17	17	17	17
PESO A SECCO (kg)	7,1	7,3-8,3 PRO	7,4-8,4 PRO-8,8 BP	7,7-8,7 PRO-10,8 BP
CAPACITÀ SERBATOIO MISCELA (cm ³)	900	900	900	900
PRESSIONE SONORA (ALL'ORECCHIO DELL'OPERATORE) LpAav (dBA) (ISO 7917)	97	97	97	106
LIVELLO POTENZA SONORA GARANTITA LwAav (dBA) (ISO 10884)	114	114	114	114
LIVELLO POTENZA SONORA MISURATA LwAav (dBA) (ISO 10884)	113	113	113	113
LIVELLO VIBRAZIONI TESTA A FILI (ISO 7916) (m/s ²) MAX-MIN	8,2-1,6	8,2-1,7	10,55-1,8	12,5-1,06
LIVELLO VIBRAZIONI LAMA (ISO 7916) (m/s ²) MAX-MIN	8,2-1,6	8,2-1,7	16,38-1,8	17,79-1,06

F CHARACTERISTIQUE TECHNIQUES

CYLINDREE (cm ³)	34	38	42	46
ALESAGE/COURSE (mm)	38x30	40x30	41x32	43x32
PUISSANCE (kw)	1,2	1,3	1,6	1,8
REGIME MAXIMUM DE PUISSANCE (min-1)	8.000	8.000	8.000	8.200
REGIME MAXIMUM A VIDE (min-1)	10.000	10.000	10.000	11.000
REGIME DE RALENTI (min-1)	2.800	2.800	2.800	2.800
REGIME ARBRE DE TRANSMISSION/LAME (min-1)	7.700	7.700	7.700	8.500
COUPLE DE SERRAGE VIS BLOCAGE DE LAME (Nm)	17	17	17	17
POIDS A VIDE (kg)	7,1	7,3-8,3 PRO	7,4-8,4 PRO-8,8 BP	7,7-8,7 PRO-10,8 BP
CAPACITE DU RESERVOIR (cm ³)	900	900	900	900
PRESSION SONORE (À L'OREILLE DE L'OPERATEUR) LpAav (dBA) (ISO 7917)	97	97	97	106
NIVEAU DE PUISSANCE SONORE GARANTI LwAav (dBA) (ISO 10884)	114	114	114	114
NIVEAU DE PUISSANCE SONORE MESURÉ LwAav (dBA) (ISO 10884)	113	113	113	113
VIBRATIONS TETE FIL NYLON (ISO 7916) (m/s ²) MAX-MIN	8,2-1,6	8,2-1,7	10,55-1,8	12,5-1,06
VIBRATIONS LAME (ISO 7916) (m/s ²) MAX-MIN	8,2-1,6	8,2-1,7	16,38-1,8	17,79-1,06

D TECHNISCHE DATEN

HUBRAUM (cm ³)	34	38	42	46
BOHRUNG X HUB (mm)	38x30	40x30	41x32	43x32
LEISTUNG (Kw)	1,2	1,3	1,6	1,8
HÖCHSTDREHZAHL (min-1)	8.000	8.000	8.000	8.200
OBERE LEERLAUFDREHZAHL (min-1)	10.000	10.000	10.000	11.000
LEERLAUFDREHZAHL (min-1)	2.800	2.800	2.800	2.800
DREHZAHL SCHLAGBLATTWELLE (min-1)	7.700	7.700	7.700	8.500
ANZUGSMOMENT SICHERUNGSMUTTER (Nm)	17	17	17	17
TROCKENGEWICHT (kg)	7,1	7,3-8,3 PRO	7,4-8,4 PRO-8,8 BP	7,7-8,7 PRO-10,8 BP
TANKINHALT (cm ³)	900	900	900	900
SCHALLDRUCK (AM OHR DES BENUTZERS) LpAav (dBA) (ISO 7917)	97	97	97	106
SCHALLLEISTUNGS - STUFE GEWAHRLEISTET LwAav (dBA) (ISO 10884)	114	114	114	114
SCHALLLEISTUNGSSTUFE GEMESSEN LwAav (dBA) (ISO 10884)	113	113	113	113
FADENKOPFVIBRATIONEN (ISO 7916) (m/s ²) MAX-MIN	8,2-1,6	8,2-1,7	10,55-1,8	12,5-1,06
SCHLAGBLATTVIBRATIONEN (ISO 7916) (m/s ²) MAX-MIN	8,2-1,6	8,2-1,7	16,38-1,8	17,79-1,06

E DATOS TECNICOS

CILINDRADA (cm3)	34	38	42	46
DIAMETRO Y CARRERA (mm)	38x30	40x30	41x32	43x32
POTENCIA DEL MOTOR (Kw)	1,2	1,3	1,6	1,8
REGIMEN DE MAXIMA POTENCIA (min-1)	8.000	8.000	8.000	8.200
VELOCIDAD MAXIMA EN VACIO (min-1)	10.000	10.000	10.000	11.000
VELOCIDAD AL MINIMO (min-1)	2.800	2.800	2.800	2.800
VELOCIDAD EJE/CUCHILLA (min-1)	7.700	7.700	7.700	8.500
LLAVE DE TORSION TORNILLO DE FIJACION DE LA CUCHILLA (Nm)	17	17	17	17
PESO EN VACIO (Kg)	7,1	7,3-8,3 PRO	7,4-8,4 PRO-8,8 BP	7,7-8,7 PRO-10,8 BP
CAPACIDAD DEL DEPOSITO DE COMBUSTIBLE (cm3)	900	900	900	900
PRESION SONORA (AL OIDO DEL USUARIO) LpAav (dBA) (ISO 7917)	97	97	97	106
NIVEL DE POTENCIA SONORA GARANTIZADA LwAav (dBA) (ISO 10884)	114	114	114	114
NIVEL DE POTENCIA SONORA MEDIDA LwAav (dBA) (ISO 10884)	113	113	113	113
VIBRACIONES CABEZA DE HILO (ISO 7916) (m/s ²) MAX-MIN	8,2-1,6	8,2-1,7	10,55-1,8	12,5-1,06
VIBRACIONES CUCHILLA (ISO 7916) (m/s ²) MAX-MIN	8,2-1,6	8,2-1,7	16,38-1,8	17,79-1,06

NL TECHNISCHE GEGEVENS

INHOUD MOTOR (cm3)	34	38	42	46
BORING EN SLAG (mm)	38x30	40x30	41x32	43x32
MOTOR VERMOGEN (Kw)	1,2	1,3	1,6	1,8
TOERENTAL BIJ MAXIMAAL VERMOGEN (min-1)	8.000	8.000	8.000	8.200
MAXIMUM SNELHEID, ZONDER BELASTING (min-1)	10.000	10.000	10.000	11.000
MINIMUM SNELHEID (min-1)	2.800	2.800	2.800	2.800
SNELHEID BOOM-BLAD (min-1)	7.700	7.700	7.700	8.500
BLADBEVESTIGINGSBOUT (Nm)	17	17	17	17
LEDIG GEWICHT (Kg)	7,1	7,3-8,3 PRO	7,4-8,4 PRO-8,8 BP	7,7-8,7 PRO-10,8 BP
INHOUD BRANDSTOF TANK (cm3)	900	900	900	900
DUTCHI GELUIDSDAUK (AAN HET DOR VAN DE GEBRUIKER) LpAav (dBA) (ISO 7917)	97	97	97	106
GEWAARBORGD GELUIDSVERMOGENSNIVEAU LwAav (dBA) (ISO 10884)	114	114	114	114
GEMETEN GELUIDSVERMOGENSNIVEAU LwAav (dBA) (ISO 10884)	113	113	113	113
VIBRATIE NYLON DRAADKOP (ISO 7916) (m/s ²) MAX-MIN	8,2-1,6	8,2-1,7	10,55-1,8	12,5-1,06
VIBRATIE MAAIBLAD (ISO 7916) (m/s ²) MAX-MIN	8,2-1,6	8,2-1,7	16,38-1,8	17,79-1,06

S TEKNISKA DATA

CYLINDERVOLYM(cm3)	34	38	42	46
BORRNINGxSLAG (mm) 35x30	38x30	40x30	41x32	43x32
EFFEKT (Kw)	1,2	1,3	1,6	1,8
VARVTAL VID MAX. EFFEKT (min-1)8.000	8.000	8.000	8.000	8.200
HÖGSTA HASTIGHET VID TOMGÅNG (min-1)	10.000	10.000	10.000	11.000
LAGSTA HASTIGHET (min-1)	2.800	2.800	2.800	2.800
HÖGSTA HASTIGHET KLINGA (min-1)	7.700	7.700	7.700	8.500
SPÄNNINGSMUTTRAR FÖR BLOCKERING AV KLINGAN (Nm)	17	17	17	17
TORRVIKT (Kg)	7,1	7,3-8,3 PRO	7,4-8,4 PRO-8,8 BP	7,7-8,7 PRO-10,8 BP
BRÄNSLETÄNKENS KAPACITET (cm3)	900	900	900	900
LJUDNIVÅ (vid örat) LpAav (dBA) (ISO 7917)	97	97	97	106
NIVÅ EFFEKT LJUD-GARANTERAD LwAav (dBA) (ISO 10884)	114	114	114	114
UPPMÄTT LJUDEFFEKTIVNIVÅ LwAav (dBA) (ISO 10884)	113	113	113	113
VIBRATIONER NYLONTRÄD SHUVUD (ISO 7916) (m/s ²) MAX-MIN	8,2-1,6	8,2-1,7	10,55-1,8	12,5-1,06
VIBRATIONER KLINGA (ISO 7916) (m/s ²) MAX-MIN	8,2-1,6	8,2-1,7	16,38-1,8	17,79-1,06

DK TEKNISKE DATA

CYLINDER (cm3)	34	38	42	46
UDBORING/STEMPEFLAG (mm)	38x30	40x30	41x32	43x32
EFFEKT (Kw)	1,2	1,3	1,6	1,8
MOTOREFFEKT V. MAX.HASTIGHED (min-1)	8.000	8.000	8.000	8.200
MAXIMUM HASTIGHED INGEN BALASTNING (min-1)	10.000	10.000	10.000	11.000
MINIMUM HASTIGHED (min-1)	2.800	2.800	2.800	2.800
MAXIMUM KLINGEØMDREJNINGER (min-1)	7.700	7.700	7.700	8.500
SPÆNDING AF KNIVMØTRIK(Nm)	17	17	17	17
NETTO VÆGT (Kg)	7,1	7,3-8,3 PRO	7,4-8,4 PRO-8,8 BP	7,7-8,7 PRO-10,8 BP
BENZINTANKENS KAPACITET (cm3)	900	900	900	900
LYDNIVEAU (VED BRUGERENS ØRE) LpAav (dBA) (ISO 7917)	97	97	97	106
KONSTATETERET LYDEFFEKTIVNIVEAU LwAav (dBA) (ISO 10884)	114	114	114	114
MÅLT LYDEFFEKTIVNIVEAU LwAav (dBA) (ISO 10884)	113	113	113	113
VIBRATIONER NYLONSNØREHOVED (ISO 7916) (m/s ²) MAX-MIN	8,2-1,6	8,2-1,7	10,55-1,8	12,5-1,06
VIBRATIONER KNIV (ISO 7916) (m/s ²) MAX-MIN	8,2-1,6	8,2-1,7	16,38-1,8	17,79-1,06

FIN TEKNISET TIEDOT

SYLINTERIN TILAVUUS (cm ³)	34	38	42	46
HALKAIKSIJÄXIKUNNITUUS (mm)	38x30	40x30	41x32	43x32
TEHO (kW)	1,2	1,3	1,6	1,8
MOOTTORIN KIERR TÄYDELLÄ TEHOLLA (min-1)	8.000	8.000	8.000	8.200
MAKSIMINOPEUS TYHJÄNÄ (min-1)	10.000	10.000	10.000	11.000
MINIMINOPEUS (min-1)	2.800	2.800	2.800	2.800
TERÄNKANNATTIN AKSELIN NOPEUS (min-1)	7.700	7.700	7.700	8.500
TERÄNKUKITSIJÄMÄLITTEIN KIINNIITYSPÄRI (Nm)	17	17	17	17
MOOTTORIN PAINO (kg)	7,1	7,3-8,3 PRO	7,4-8,4 PRO-8,8 BP	7,7-8,7 PRO-10,8 BP
POLTTOAINESÄILÖN tilavuus (cm ³)	900	900	900	900
KÄYTTÄJÄN KORVALLE TULEVAANENPAINIE LpAav (dBA) (ISO 7917)	97	97	97	106
ÄNENVOIMAKKUUSTASO TAATTU LwAav (dBA) (ISO 10884)	114	114	114	114
POZIOM MIERZONEJ MOCY DZWIĘKU LwAav (dBA) (ISO 10884)	113	113	113	113
VÄRÄHTELYT NAILONLANKAPÄÄÄ (ISO 7916) (m/s ²) MAX-MIN	8,2-1,6	8,2-1,7	10,55-1,8	12,5-1,06
VÄRÄHTELYT TERÄ (ISO 7916) (m/s ²) MAX-MIN	8,2-1,6	8,2-1,7	16,38-1,8	17,79-1,06

N TEKNISKE DATA

SYLINDERVOLUM (cm ³)	34	38	42	46
SYLINDERMIAMETER OG SLAGlengde (mm)	38x30	40x30	41x32	43x32
MOTOREFFETT (kW)	1,2	1,3	1,6	1,8
HØYESTE HASTIGHET (min-1)	8.000	8.000	8.000	8.200
MAKSIMUMSHASTIGHETEN VED TØMGANG (min-1)	10.000	10.000	10.000	11.000
MINIMUMSHASTIGHET (min-1)	2.800	2.800	2.800	2.800
HASTIGHETEN AV BLADHOLDERNES DRIVAKSEL (min-1)	7.700	7.700	7.700	8.500
Mutter FOR BLOKKERING AV BLAD (Nm)	17	17	17	17
NETTO VEKT (kg)	7,1	7,3-8,3 PRO	7,4-8,4 PRO-8,8 BP	7,7-8,7 PRO-10,8 BP
DRIVSTOFFKAPASITET (Liter)	900	900	900	900
LYDTRYKK LpAav (dBA) (ISO 7917)	97	97	97	106
GARANTERT LYDSTYRKENIVÅ LwAav (dBA) (ISO 10884)	114	114	114	114
MÅLT LYDSTYRKENIVÅ LwAav (dBA) (ISO 10884)	113	113	113	113
VIBRASJONER NYLONTRÅD KLIPPEHOEDE (ISO 7916) (m/s ²) MAX-MIN	8,2-1,6	8,2-1,7	10,55-1,8	12,5-1,06
VIBRASJONER BLAD (ISO 7916) (m/s ²) MAX-MIN	8,2-1,6	8,2-1,7	16,38-1,8	17,79-1,06

P CARACTERÍSTICAS TÉCNICAS

CILINDRADA (cm ³)	34	38	42	46
DIAMETRO/CURSO (mm)	38x30	40x30	41x32	43x32
POTENCIA (Kw)	1,2	1,3	1,6	1,8
POTENCIA MAXIMA DESENVOLVIDA (min-1)	8.000	8.000	8.000	8.200
VELOCIDADE MAXIMA EN VAZIO (min-1)	10.000	10.000	10.000	11.000
VELOCIDADE MINIMA (min-1)	2.800	2.800	2.800	2.800
VELOCIDADE EIXO/LAMINA (min-1)	7.700	7.700	7.700	8.500
PAR APERTO PORCA PARA LAMINA (Nm)	17	17	17	17
PESO EM VAZIO (kg)	7,1	7,3-8,3 PRO	7,4-8,4 PRO-8,8 BP	7,7-8,7 PRO-10,8 BP
CAPACIDADE DO DEPOSITO (cm ³)	900	900	900	900
PRESSAO SONORA (AO OUVIDO DO OPERADOR) LpAav (dBA) (ISO 7917)	97	97	97	106
NIVEL POTENCIA SONORA GARANTIDA LwAav (dBA) (ISO 10884)	114	114	114	114
NIVEL POTENCIA SONORA MEDIDA LwAav (dBA) (ISO 10884)	113	113	113	113
NIVEL VIBRAÇÕES CABEÇA DE FIO (ISO 7916) (m/s ²) MAX-MIN	8,2-1,6	8,2-1,7	10,55-1,8	12,5-1,06
NIVEL VIBRAÇÕES LAMINA (ISO 7916) (m/s ²) MAX-MIN	8,2-1,6	8,2-1,7	16,38-1,8	17,79-1,06

GR TEXNIKA ΣΤΟΙΧΕΙΑ

ΕΚΤΟΠΙΣΜΑ (εκμ. ³)	34	38	42	46
ΔΙΑΜΕΤΡΗΜΑ ΚΑΙ ΔΙΑΔΡΟΜΗ (χλστ.)	38x30	40x30	41x32	43x32
ΕΣΟΔΟΣ ΜΗΧΑΝΗΣ (kw)	1,2	1,3	1,6	1,8
ΤΑΧΥΤΗΤΑ ΜΗΧΑΝΗΣ ΣΕ ΜΕΓΙΣΤΗ ΙΣΧΥ (min-1)	8.000	8.000	8.000	8.200
ΜΕΓΙΣΤΗ ΤΑΧΥΤΗΤΑ ΧΩΡΙΣ ΦΟΡΤΙΟ (min-1)	10.000	10.000	10.000	11.000
ΕΛΑΧΙΣΤΗ ΤΑΧΥΤΗΤΑ (min-1)	2.800	2.800	2.800	2.800
ΤΑΧΥΤΗΤΑ ΑΞΟΝΑ ΛΕΠΙΔΑΣ (min-1)	7.700	7.700	7.700	8.500
ΡΟΠΗ ΣΤΡΕΨΕΩΣ ΑΣΦΑΛΙΣΤΙΚΟΥ ΠΑΞΙΜΑΔΙΟΥ ΛΕΠΙΔΑΣ (Nm)	17	17	17	17
ΞΗΡΟ ΒΑΡΟΣ (kg)	7,1	7,3-8,3 PRO	7,4-8,4 PRO-8,8 BP	7,7-8,7 PRO-10,8 BP
ΧΡΗΜΤΙΚΟΤΗΤΑ ΝΤΕΠΟΖΙΤΟΥ ΒΕΖΙΝΗΣ (εκμ. ³)	900	900	900	900
ΕΠΙΠΕΔΟ ΠΙΕΣΗΣ ΔΙΧΤΟΥ (ΣΤΟ ΑΥΤΟ ΤΟΥ ΧΕΙΡΙΣΤΗ) LpAav (dBA) (ISO 7917)	97	97	97	106
ΕΠΥΘΗΜΕΝΗ ΣΤΑΘΜΗ ΑΚΟΥΣΤΙΚΗΣ ΙΣΧΥΟΣ LwAav (dBA) (ISO 10884)	114	114	114	114
ΜΕΤΡΗΘΕΙΣΑ ΣΤΑΘΜΗ ΑΚΟΥΣΤΙΚΗΣ ΙΣΧΥΟΣ LwAav (dBA) (ISO 10884)	113	113	113	113
ΕΠΙΠΕΔΟ ΚΡΑΔΑΣΜΩΝ ΚΕΦΑΛΗΣ ΚΟΡΩΝΙΟΥ (ISO 7916) (m/s ²) MAX-MIN	8,2-1,6	8,2-1,7	10,55-1,8	12,5-1,06
ΕΠΙΠΕΔΟ ΚΡΑΔΑΣΜΩΝ ΛΕΠΙΔΑΣ (ISO 7916) (m/s ²) MAX-MIN	8,2-1,6	8,2-1,7	16,38-1,8	17,79-1,06

H TECHNIKAI ADATOK

HENGER ÜRTARTALOM (cm ³)	34	38	42	46
BELSO ÁTMÉRO JÁRAT	38x30	40x30	41x32	43x32
TELJESÍTMÉNY (Kw)	1,2	1,3	1,6	1,8
LEGNAGYOBB TELJESÍTMÉNYÜ ÜZEMELTETÉS (min-1)	8.000	8.000	8.000	8.200
LEGMAGASABB SEBESSEG ÜRESJÁRATBAN (min-1)	10.000	10.000	10.000	11.000
MINIMUM SEBESSEG (min-1)	2.800	2.800	2.800	2.800
PENGETENGLY SEBESSEG (min-1)	7.700	7.700	7.700	8.500
PENGEZÁRO CSAVAROK (Nm)	17	17	17	17
ÜRESSÜLY (kg)	7,1	7,3-8,3 PRO	7,4-8,4 PRO-8,8 BP	7,7-8,7 PRO-10,8 BP
ÜZEMANYÁG TÁRTALY BEFOGADÓ KÉPESSEG (cm ³)	900	900	900	900
HANGFŐSSÉG (KEZELŐ FULÉRIE HATÓ) LpAav (dBA) (ISO 7917)	97	97	97	106
GARANTÁLT HANGTELJESÍTMÉNYSZINT LwAav (dBA) (ISO 10884)	114	114	114	114
MÉRT HANGTELJESÍTMÉNYSZINT LwAav (dBA) (ISO 10884)	113	113	113	113
NYIROFEJ REMEGÉSI SZINTJÉ (ISO 7916) (m/s ²) MAX-MIN	8,2-1,6	8,2-1,7	10,55-1,8	12,5-1,06
PENGE REMEGÉSI SZINTJÉ (ISO 7916) (m/s ²) MAX-MIN	8,2-1,6	8,2-1,7	16,38-1,8	17,79-1,06

		1 2 3 4 5	6
GB	Read operator's manual carefully	Wear safety clothing: 1 Approved safety glasses or face shield / 2 Approved safety helmet / 3 Approved ear defender / 4 Approved gloves / 5 Approved safety footwear	Do not smoke while re-fuelling or while operating the trimmer
I	Leggere attentamente questo manuale	Abbigliamento di sicurezza: 1 Occhiali di protezione o visiera protettiva approvati / 2 Casco protettivo omologato / 3 Paraorecchi di protezione / 4 Guanti approvati / 5 Stivali di sicurezza approvati	Non fumate durante il rifornimento e l'utilizzo
F	Lire attentivement ce manuel	Porter des vêtements de protection: 1 Lunettes ou visière de sécurité approuvés / 2 Casque de sécurité homologué / 3 Protecteur de l'ouïe approuvé / 4 Gants approuvés / 5 Chaussures de sécurité	Ne pas fumer pendant le remplissage et pendant l'utilisation
D	Lesen Sie das Handbuch aufmerksam durch	Schutzkleidung: 1 Zugelassene Schutzbrille oder Gesichtsschutz / 2 Zugelassener Schutzhelm / 3 Zugelassener Ohrenschutz / 4 Zugelassene Arbeitshandschuhe / 5 Zugelassene Sicherheitsschuhe	Rauchen Sie weder beim Auftanken noch bei der Arbeit
E	Lea cuidadosamente el manual de instrucciones	Llevar ropa de seguridad: 1 Gafas de protección o visera de protección aprobadas / 2 Casco de seguridad homologado / 3 Protectores de oídos homologados / 4 Guantes aprobados / 5 Botas de seguridad homologadas	No fume mientras reposta combustible o mientras que utiliza el desbrozador
NL	Gebruiksaanwijzing zorgvuldig lezen	Veiligheidskleding: 1 Goedgekeurde veiligheidsbril of gezichtsbeschermer / 2 Gekeurde veiligheidshelm / 3 Gekeurde oor beschermers / 4 Gekeurde handschoenen / 5 Geleude veiligheidschoenen	Bij het werken met de machine en het vullen van de tank niet roken
S	Läs bruksanvisningen noggrant	Använd skyddskläder: 1 Skyddsglasögon eller godkänt skyddsvisir / 2 Godkänd skyddshjälm / 3 Godkända öronskydd / 4 Godkända handskar / 5 Godkända skyddsstövlar	Rökning förbjuden under påfyllning och under användning
DK	Læs brugsanvisningen omhyggeligt	Ifør dem sikkerhedsbeklædning: 1 Godkendte sikkerhedsbriller eller visir / 2 Godkendt sikkerhedshjelm / 3 Godkendte hørevern / 4 Godkendte handsker / 5 Godkendt sikkerhedsstøvler	Ryg ikke under påfyldning af benzin eller når maskinen betjenes
FIN	Lue tämä ohjekirjanen huolellisesti	Puo päällesi turvavaatteet 1 hyväksytyt suojalasit tai kasvosuojus / 2 hyväksytyt turvakypärä / 3 hyväksytyt kuulonsuojain / 4 hyväksytyt käsineet / 5 hyväksytyt turvakangät	Älä tupakoi laittaessasi polttoainetta tai koneen käyntön aikana
N	Les nøye denne manual	Bruk beskyttelsesklær: 1 Bruk godkjente beskyttelsesbriller eller ansiktsskjerm / 2 Godkjent beskyttelsehjelmer / 3 Godkjent hørselsvern / 4 Godkjente handsker / 5 Godkjente beskyttelsesstøvler	Røking forbudt ved fylling av bensin og under bruk.
P	Ler atentamente este manual	Vestuário de segurança: 1 Óculos de proteção ou viseira protetora aprovados / 2 Capacete protetor homologado / 3 Para-orelhas de proteção aprovadas / 4 Luvas aprovadas / 5 Botas de segurança aprovadas	Não fumar durante o abastecimento e durante a utilização
GR	Διαβάστε τις οδηγίες προσεκτικά	Φοράτε προστατευτικά ρούχα: 1 Εγκεκριμένα προστατευτικά γυαλιά ή σπίδα προσώπου / 2 Εγκεκριμένο προστατευτικό κράνος / 3 Εγκεκριμένες αυτοσπινίδες / 4 Εγκεκριμένα γάντια / 5 Εγκεκριμένη προστατευτική υπόδηση	Μην καπνίζετε όταν βάζετε καύσιμο ή όταν χρησιμοποιείτε το εργαλείο
H	A használati utasítást kérjük figyelemmel elolvasni	Balesetvédelmi felszerelés: 1) védőszemüveg, vagy előírt védőmaszk 2) előírt védősisak 3) fülvédő 4) előírt kesztyű 5) előírt védőcsizma	Tilos tankolás közben dohányozni

GB	Do not use metal blades	Maximum blade speed	Warning Caution	Blade thrust	Beware of projected objects	Maximum safety distance	Choke fully opened (hot start / run)	Choke closed (cold start)
I	Non usare lame metalliche	Velocità massima della lama	Avvertimento Attenzione	Attenzione reazione della lama	Attenzione al materiale proiettato	Distanza di sicurezza	Farfalla aria aperta (Avviamento a caldo)	Farfalla aria chiusa (Avviamento a freddo)
F	Ne pas utiliser de lames métalliques	Plein régime de la lame	Attention	Attention aux réactions de la lame	Attention aux projections	Distance minimum de sécurité	Lever starter ouvert, marche (démarrage à chaud)	Lever starter fermé (démarrage à froid)
D	Keine Metallschlagblätter verwenden	Zulässige Drehzahl des Schalblattes	Achtung Vorsicht	Auf den Rückstoß des Schlagblattes achten	Auf hochgeschleuderte Gegenstände achten	Sicherheitsabstand	Luftklappe offen (Starten bei warmem Motor)	Luftklappe geschlossen (Starten bei kaltem Motor)
E	No utilize cuchillas metálicas	Velocidad máxima de la cuchilla	Advertencia Precaución	Cuidado con la reacción de la cuchilla	Tenga cuidado con los objetos proyectados	Distancia mínima de seguridad	Estrangulador totalmente abierto (Arranque en caliente)	Estrangulador cerrado (Arranque en frío)
NL	Gebruik geen metalen maabladen	Maximum toerental maablad	Waarschuwing Lep op	Pas op voor terugslag van het maablad	Pas op voor uitstekende voorwerpen	Minimale veiligheidsafstand	Chokeklep geopend (Het starten van een warme motor)	Chokeklep gesloten (Het starten van een koude motor)
S	Använd inte metallklinga	Klingans högsta hastighet	Upplysning Varning	Uppmarksamma klingans reaktion	Se upp för ivägslungade föremål	Säkert avstånd	Choken helt öppen (start med varm motor)	Choken stängd (start med kall motor)
DK	Älä käytä metalliteriä	Terän maksiminopeus	Varoitus Huomio	Varo terän reaktiota	Varo sinkoavia materiaaleja	Turvetaäisyytys	Ilmalappä täysin auki (Lämpimän moottorin käynnistyks)	Ilmalappä kiinni (Kylmän moottorin käynnistyks)
FIN	Brug ikke metal knive	Max. kniv hastighed	Advarsel	Kniv reaktion	Pas på tilbagekastede genstande	Minimum sikkerheds afstand	Choker helt åben (Start af varm motor)	Choker lukket (Start af kold motor)
N	Ikke bruk metallblad	Maksimumshastigheten av bladet	Advarsel "Vær Forsiktig"	Pass opp for reaksjonen av bladet	Pass opp for sprutende materiale	Sikkerhetsavstand	Choken er åpen (Start av varm motor)	Choken er helt stengt (Start av kald motor)
P	Não utilize lâminas metálicas	Velocidade máxima da lâmina	Atenção	Atenção as reacções da lâmina	Atenção ao material projetado	Distancia de segurança	Alavanca do starter aberto (Arranque a quente)	Alavanca do starter fechada (Arranque a frio)
GR	Μη χρησιμοποιείτε μεταλλικές λεπίδες	Μέγιστη ταχύτητα λεπίδας	Προειδοποίηση Κίνδυνος	Προσοχή χωρίς λεπίδες	Προσέχετε από προσεγγίζοντα αντικείμενα	Μέγιστη απόσταση ασφαλείας	Τοοκ πλήρως ανοικτό (θερμή εκκίνηση/λειτουργία)	Τοοκ κλειστό (ψυχρή εκκίνηση)
H	Fémpengék használata tilos	Pengék maximális sebessége	Figyelmeztetés figyelem	Figyelem a pengék reakciójára	Figyelem az idegen anyagok kilövelésére	Biztonsági távolság	Nyitott folytószelep (meleg motor esetén)	Zárt folytószelep (hideg motor esetén).

- GB** Due to a constant product improvement programme, the factory reserves the right to modify technical details mentioned in this manual without prior notice.
- I** La casa produttrice si riserva la possibilità di variare caratteristiche e dati del presente manuale in qualunque momento e senza preavviso.
- F** La Maison se réserve la possibilité de changer des caractéristiques et des données de ce manuel à n'importe quel moment et sans préavis.
- D** Im Sinne des Fortschritts behält sich der Hersteller das Recht vor, technische Änderungen ohne vorherigen Hinweis durchzuführen.
- E** La firma productora se reserva la posibilidad de cambiar las características y datos del presente manual en cualquier momento y sin previo aviso.
- NL** Door konstante produkt ontwikkeling behoud de fabrikant zich het recht voor om technische specificaties zoals vermeld in deze handleiding te veranderen zonder hiervan vooraf bericht te geven.
- S** Tilverkaren reserverar sig rätten att ändra fakta och uppgifter ur handboken utan förvarning.
- DK** Producenten forbeholder sig ret til ændringer, hvad angår karakteristika og data i nærværende instruktion, når som helst og uden varsel.
- FIN** Jatkuvan tuotteen parannusohjelman tähden valmistaja pidättää oikeuden vaihtaa ilman ennakkovaroitusta tässä ohjekirjasessa mainittuja teknisiä yksityiskohtia.
- N** Produsenten forbeholder seg all rett og mulighet til å forandre tekniske detaljer i denne manualen uten forhåndsvarsel.
- P** A casa productora se reserva a possibilidade de variar características e dados do presente manual em qualquer momento e sem aviso prévio.
- GR** Λόγω προγράμματος συνεχούς βελτίωσης προϊόντων, το εργοστάσιο επιφυλάσσει το δικαίωμα να τροποποιεί τις τεχνικές λεπτομέρειες που αναφέρονται στο εγχειρίδιο αυτό χωρίς προηγούμενη ειδοποίηση.
- H** A gyártó cég fenntartja a jogot arra, hogy a használati utasításban megadott adatokon és technikai tulajdonságokon bármikor és előzetes bejelentés nélkül változtasson.

A. SELOSTE

- 1) MOOTTORI
- 2) AKSELI
- 3) KAASUVIPU
- 4) PAINEENTASAVENTTIILI
- 5) OIKEANPUOLEINEN KONTROLLINAPPULA
- 6) TERÄ
- 7) NAILONLANKAPÄÄ
- 8) VIRRANKATKAISIN (STOP)
- 9) ILMALÄPPÄVIPU
- 10) KÄYNNISTIMEN KÄDENSIIJA
- 11) TUKIRENGAS
- 12) SYTYTYSTULPPA
- 13) ILMANSUODATIN
- 14) POLTTOAINESÄILIÖN KANSI
- 15) ÄÄNENVAIMENNIN
- 16) MOOTTORI/AKSELILIITOS
- 17) DELTAN MUOTOINEN ETUMMAINEN KÄDENSIIJA
- 18) TAKIMMAINEN KONTROLLIKÄDENSIIJA
- 19) TURVASUOJUS
- 20) TURVAVIPU
- 21) SIVUTURVASUOJUS

B. TURVALLISUUSNORMIT

- 1) Trimmerin käyttäjän tulee lukea tämä ohjekirja kokonaan ja huolellisesti, tuotetta saa käyttää vain siinä mainittuihin tarkoituksiin. Lapset eivät saa käyttää trimmeriä.
- 2) Koneella työskentelevän on puettava sopivat vaatteet: a) vartalonmyötäiset suojavaatteet (älä käytä shortseja tai väljäisiä vaatteita), b) turvasaappaat (älä käytä sandaaleja äläkä työskentele paljain jaloin), c) työkäsiineet, d) kasvosuojus tai suojalasit. Poista suoja jos se on paikalla, e) kuulonsuojaimet, f) suojakypärä, kun käytät pyörörsahan teriä.
Varmista, että osaat pysäyttää moottorin ja terän hätätappauksessa (kts. luku MOOTTORIN KÄYNNISTYS JA PYSÄYTYS). Älä käytä koskaan trimmeriä ollessasi väsynyt, fyysisesti huonovointinen tai käyttäessäsä määrättyjä lääkkeitä. Varo koneen pyöriviä osia ja kuumia pintoja.
- 3) Moottorisahan tai muiden, työntekijälle värähtelyä aiheuttavien koneiden pitkäaikainen käyttö saattaa saada aikaan "Valkosormisuustaudin" (Raynard'n ilmiö). Tämä saattaa vähentää käsien tuntoaistia eri lämpötilojen erottamisessa ja aiheuttaa yleistä tunnottomuutta. Koneen käyttäjän tulisi siksi tarkastaa huolellisesti käsien ja sormien kunto, jos käyttää konetta jatkuvasti tai säännöllisesti. Jos jokin oireista ilmenee, käänny heti lääkärin puoleen. Pidä pensaiikkoauraa lujasti molemmin käsin työn aikana. Työskentele aina tukevassa asennossa. Koneetta saa käyttää vain sille tarkoitettuihin käyttöihin (kts. luku TURVALLINEN KÄYTTÖ).
- 4) Älä kuljeta trimmeriä pensaiikkoauraa moottorin ollessa käynnissä. Pysäytä moottori, peitä terä suojuksella ja kuljeta konetta leikkauspään ollessa takanasi. Jos kuljetat trimmeriä autossa, aseta se tukevaan asentoon jottei polttoaine läikkyisi ulos. Tyhjennä polttoainesäiliö aina ennen kuljetusta.
HUOMIO: Turvallisuuden kannalta on välttämätöntä suojata terä laitteen mukana toimitettavalla suojuksella kuljetuksen ja varastoinnin aikana. Käynnistä trimmeri tasaisissa paikoissa. Kun käynnistät sen, ole

vakaassa asennossa. Varmista, ettei terä tai nailonlankapää kosketa maata tai esteitä.

- 5) **VAROITIMET TULIPALLO VASTAAN:** Älä käytä trimmeriä tulen tai läikkyneen bensiinin äärellä. Älä käynnistä äläkä käytä trimmeriä muuten kuin ulkotiloissa ja hyvin tuuletetuissa paikoissa.

PAKOKAASUT OVAT MYRKYLLISIÄ NIITÄ HENGITETTÄESSÄ, NE SAATTAVAT SAADA AIKAAN TUKEHTUMISEN JA JOPA KUOLEMAN. Kuivaa aina polttoainetäydennyksen jälkeen mahdollisesti läikkyneet polttoaine. Älä tupakoi toimenpidettä tehdessäsi. Käynnistä moottori kaukana täydennyspaikasta ja polttoainesäiliöistä (minimietäisyys 3 m). Älä tee täydennystä moottorin ollessa käynnissä.

- 6) Ihmisten ja eläinten on pysyttävä kaukana työalueelta (minimietäisyys 15m). Koska työn aikana terä tai lankapää saattaa viskata ruohoa, multaa, kiviä tai muita roskia, sammuta moottori ja pysäytä terä tai pyörivä pää, kun joku lähestyy työaluetta (kts. luku MOOTTORIN KÄYNNISTYS JA PYSÄYTYS). Terä on terävä, ole varovainen käsitellessäsi sitä myös moottorin ollessa pysäytettyä. Käytä työhansikkaita. Sammuta moottori ja odota kunnes pyörivät osat ovat täysin pysähtyneet, ennen kuin teet mitään koneelle tai ennen kuin kosketat terää tai nailonlankapäättä. ÄLÄ KÄYTÄ TRIMMERIÄ OLLENKAAN ELLEI ERITYISTURVASUOJUS OLE ASETETTU LUJASTI (kts. luvut TURVALLINEN KÄYTTÖ ja TERIEN JA NAILONLANKAPÄÄN ASENNUS). Näiden turvallisuusnormien laiminlyönti saattaa vaarantaa oman tai toisen henkilön turvallisuuden, esim. a) mahdollinen kosketus pyöriviin ja leikkaaviin osiin, b) mahdollinen erilaisten roskien sinkoaminen.

VAROITUS: Älä käynnistä moottoria ellei se ole kiinnitettynä akseliin, koska kytkin saattaa mennä rikki. Käyttäessäsä kytkimellä varustettuja konetta, varmista että leikkuupää on pysähdyksissä kun moottori käy minimillä.

C. TURVALLINEN KÄYTTÖ

Tätä laitetta on pidettävä vartalon oikealla puolella, jotta pakokaasut poistuvat vapaasti koneen käyttäjän läheltä eivätkä käyttäjän vaatteet estä niiden vapautumista. Ellet ole koskaan käyttänyt trimmeriä, tutustu siihen ensin hyvin. Tarkasta kone aina huolellisesti ennen käyttöä: tarkista, etteivät ruuvit ole löystyneet tai liian kuluneet lisävarusteet (terät, nailonlankaiset päät, suojukset). Anna valtuutetun huoltoliikkeen vaihtaa mahdollisesti vahingoittuneet koneen osat. tarkista aika ajoitin värähtelyn vastainen järjestelmä.

HUOMIO. Jotta koneen täydellinen toiminta ja turvallisuus säilyisi, tarkista että kaikki osat tai lisävarusteet vaihdetaan alkuperäisiin samanlaisiin. Värähtelyä trimmerin pitkäikäistä käyttöä -Värähtelyt saattavat olla vaarallisia.

- 1) Poista työalueelta kivet, lasi, metalliosat ja kaikki roskat, mitkä saattaisivat tarttua pyöriin osiin tai sinkoutua vaarallisesti kauas. Leikkaa vain jokaiselle lisävarusteelle suositeltua materiaalia, vältä ettei leikkaava osa kosketa kalliota, metalliosia jne. Kiinnitä hiukset siten, että ne jäävät hartioiden yläpuolelle. Tarkista ennen työn aloittamista, että tukihihnat on kiinnitetty oikein. Säädä hihna siten, että trimmeri on hyvin tasapainossa oikealla puolellasi ja, että terä tai lankainen pää on samansuuntainen maahan nähden. Älä käytä työkalua jos olet epävakaassa asennossa; on tärkeää olla alna tasapainossa.

Pidä koneen käytön aikana työalue alna edessäsi, älä kävele taaksepäin leikatessasi, koska näin et näe mahdollista vaaraa. Deltan muotoisella käsikahvalla varustetuissa malleissa, joissa käytetään leikkausterää on käytettävä sivuturvasuojusta. Sivuturvasuojuksen tarkoituksena on estää koneen liialliset kulun vaihtelut ja niistä johtuva vaarallinen terän lähestyminen koneen käyttäjän raajoja.

- 2) Tukirengas (B) pidetään alkuperäisessä paikassaan jottei kone menettäisi tasapainoaan. Malleissa joissa on "U" muotoinen kädensija, etukädensijät voidaan säätää eirkseen, jotta koneen käyttö olisi helpompaa.
- 3) Seuraavat lisävarusteet voidaan asentaa trimmeriisi: a) terä, b) nailonlankainen pää. Älä asenna mitään terää ilman että olet asettanut kaikki osat oikein paikalleen. Päänvastaissa tapauksessa terä saattaisi irtautua ja iskeä vaarallisesti koneen käyttäjää ja/tai multa henkilöltä
- a) KUN KÄYTÄT PYÖRIVÄÄ TERÄÄ VARMISTA, ETTÄ OIKEA SUOJUS ON KIINNITETTY.
- b) KUN KÄYTÄT NAILONLANKAPÄÄTÄ VARMISTA, ETTÄ OIKEA SUOJUS ON KIINNITETTY. Koneetta käyttäessäsi pidä sen etupuolta (terä tai nailonlanka) vyötärösi alapuolella.

NAILONLANKAPÄÄ:

Varmista aina, että se on asennettu oikein (kts. luku ASENNUKSEEN) ja siihen kuuluva taulukko) ja käytä sitä nurmikkojen leikkaamiseen, nurmen ja rikkaruohon leikkaamiseen reunoilta tai missä on mahdollisesti esteitä, kuten puita, aitauksia ja seiniä.

Nailonlankapää vähentää pienten kasvien ja puiden kuorten vahingoittumista. Käytä lankapäässä vain taipuvaa, ei-metallista valmistajan suosittelemaa lankamateriaalia. Älä käytä koskaan esim metallilankaa, mikä saattaisi mennä rikki, ja olla vaarallinen.

TERÄ:

Varmista aina sen oikea asennus (kts. luku TURVALLISUUS ja luku ASENNUKSEEN) ja siihen kuuluva taulukko).

Kun kiinnität leikkaustyökaluja, seuraa tarkasti luvun "TERÄN JA NAILONLANKAPÄÄN ASENNUKSEEN" ohjeita. Kiinnitä leikkaustyökalut asettamalla kaikki siihen kuuluvat osat oikein ja oikeassa järjestyksessä.

- 4) **TERÄT:** Sallivat kaikenlaisen ruohon, risun ja pensaiden leikkaamisen. Käytä konetta kuten sirppiä painamalla kaasuvipua pohjaan.
- 5) **HUOMIO:** Käytä aina hyvin teroitettua terää. Käytetty terä luo sekä leikkausvaikeuksia että saattaa aiheuttaa TAKAISKUN, eli koneen etuosaan tulee äkillinen liike, mikä johtuu terän kosketuksesta puuhun tai muihin kiinteisiin kappaleisiin. Tämä kosketus saattaa saada koneenkäyttäjän menettämään koneen hallinnan. Älä teroita vahingoittunutta terää vaan vaihda se uuteen terään.

TAKAISKU: saattaa aiheutua myös kun leikataan käyttämällä mitä tahansa pyöröterää vaara-alueella I: leikkaa siis käyttämällä jäljelle jäävää aluetta.

PYÖRÖSAHAN TERÄ: sopii nuoren puun, pienten puiden, joiden halkaisija on 7 cm, leikkaamiseen, pensain puhdistamiseen.

VAROITUS: JOS KÄYTÄT 24-80-HAMPAISTA METALLITERÄÄ (PYÖRÖSAHAN), ON SINUN KÄYTETTÄÄVÄ KAKSOISUKIHIHNA JA TURVASUOJUSTA (SUOJUS) KUTEN TAULUKOSSA ON ESITETTY (KTS. LUVUN TURVALLISUUS KOHTAA VAATETUS: KÄYTÄ KYPÄRÄÄ). KÄYTÄ AINA ALKUPERÄISIÄ LISÄLAITTEITA JA VARAOSIA, JOITA ON SAATAVANA VALTUUTETUILTA HUOLTOKAUPPIAILTA. MUIDEN KUIN ALKUPERÄISTEN LISÄLAITTEIDEN JA VARAOSIEN KÄYTTÖ LISÄÄ TAPATURMIEN VARAA. TÄSSÄ TAPAUKSESSA EI VASTAA MISTÄÄN HENKILÖ- TAI OMAISUUSVAHINGOISTA.

D. POLTTOAINESEKOITUS

Käytä vain tämän käsikirjan suosittelemaa polttoainetta.

Tämä tuote on asennettu kaksitahtimootorilla ja vaatii sen vuoksi kaksitahtista bensiiniä ja öljysekoitusta. Käytä lyijytöntä, vähintään 90 oktaanilukuista bensiiniä.

Käytä vain öljyä suljetuista astioista. Saadaksesi hyvän polttoainesekoituksen, pistä öljy astiaan ennen bensiiniä.

Heikkotasaisen bensiinin tai öljyn käyttö saattaa vähentää toimintakykyä tai tiettyjen komponenttien käyttöikää.

LYIJYTÖN BENSIINI

Jos käytetään lyijytöntä bensiiniä, sinun täytyy käyttää täysin **synteettistä** kaksitahtimootorioiljyä tai merkistä kaksitahtimootorioiljyä, katso taulukko.

TÄRKEÄÄ

Ravista aina polttoaineastiaa hyvin ennen minkään polttoainesekoituksen kaatamista. Polttoainesekoituksen ominaisuudet saattavat huonontua aikaa myöten ja pitäisi käyttää 2 kuukauden kuluessa. Suosittelemme, että valmistat polttoainesekoitusta vain tarvitsemasi määrän. Älä koskaan käytä 2 kuukautta vanhempaa sekoitusta, koska tämä voi aiheuttaa moottorivaurion.

VAROITUS

Älä tupakoi, kun lisää polttoainetta sahaan. Avaa polttoainesäiliön korkki hitaasti. Täytä polttoainesäiliön avotilassa kaukana avotulesta tai kipinöistä. Säilytä polttoainetta vain sitä varten tehdyissä astioissa.

POLTTOAINEEN TURVALLINEN SÄILYTYS

Polttoainee on herkästi syttyvää, joten älä tupakoi, kun käsittelet polttoainetta. Säilytä polttoaine viileässä hyvin tuuletetussa tilassa. Kipinöistä.

POLTTOAINESEOS

Älä koskaan säilytä sahaa, jonka polttoainesäiliössä on polttoainetta, suljetussa, huonosti tuuletetussa tilassa, jossa haihtuvat polttoainekaasut voivat joutua liekkeihin tai kipinöiviin laitteisiin. Polttoainekaasut saattavat räjähtää tai syttyä palamaan. Älä varastoi suuria määriä polttoainetta.

Jottei sinulla olisi vaikeuksia käynnistämässä, älä anna tankin polttoainesekoituksen loppua. Tämä säästää moottoria.

FIN

E. TURVASUOJUSTEN ASENNUS

- 1) Turvallisuussyiden takia on välttämätöntä, että laitetta käytetään oikean suojuksen kanssa (P/N 247209) käytettäessä terää tai nailonlankapäätä, lukuun ottamatta 24-80 hampaista terää. Lankaleikkausterä (L): asenna kuten kuvassa on esitetty.
- 2) Kun käytetään sahanhammasterää (valinnainen lisälaite), oikea suojus täytyy asentaa (P/N 240553).
Kaksoisolkahinhoja täytyy myös käyttää. Käytä

vain teriä tai nailonlankapäitä, jotka ovat selvästi merkitty vähintään 10.500 min⁻¹ maksiminopeudella.

Seuraa huolellisesti asennusohjeita.

HUOMAA: Sahanhammasterillä (24 tai 80 hampaisilla) on 20mm:n keskuspohjahalkaisija ja vaativat sen vuoksi sopivan kokoisten ylälaipan käyttöä takaamaan oikean sopivaisuuden. Osanumero on esitettyinä leikkauksiläilaitteen yhteenvetokaaviossa.

F. TERÄN JA NAILONLANKAPÄÄN ASENNUS

Aseta terään tai nailonlankapäähän sopiva suojus. (kts. luku TURVASUOJUSTEN ASENNUS).

- 1) Asenna terä kuten kuvattu:
a) Suojus Laippa - b) Ylempi kansi terän keskityksellä - c) Terä kirjoituksella ja osoitinnuoli ylöspäin - d) Alempi kansi - e) Kiinteä kupu - f) Terän kiinnitysruuvi (pituus 16 mm).
- 2) Jos haluat asentaa pyöriävän kuvun, etene seuraavalla tavalla:
a) Suojus Laippa - b) Ylempi kansi terän

keskityksellä - c) Terä kirjoituksella ja osoitinnuoli ylöspäin - d) Alempi kansi - e) Väliike - f) pyöriävä kupu - g) Terän kiinnitysruuvi (pituus 34,5 mm).

Vaihda terän kiinnitysruuvi, jos se on vahingoittunut.

- 3) Varmista, että terän aukko sopii täysin ylempään kannen keskitykskaluun kanssa yhteen.

Tiukkaa vastapäivään.

Tiukkaamisen aikana terä-kansi-kokonaisuus

voidaan pitää helposti paikallaan hammaspyörästössä oleviin niille tarkoitettuihin aukkoihin; pyöritä kantta kunnes nämä kaksi aukkoa osuvat yhteen.

4) Asenna nailonlankapää kuten kuvattu:

- a) Suojus Laippa - b) Ylempi kansi - c) Suojus - d) Nailonlankapää.

Tiukkaa vastapäivään.

5) Tiukkaamisen aikana terä-kansi-kokonaisuus voidaan pitää helposti paikallaan laittamalla varusteisiin kuuluva ruuviavain tai ruuvimeisseli niille tarkoitettuihin aukkoihin, kuten on jo selitetty terän kiinnityksessä.

VAROITUS: älä käytä muoviruuhosuojaajaa nailonlankapää (pos C Fig. 4F) mukana olevaa metalliterää.

G. MOOTTORIN/AKSELIN ASENNUS

SELÄSSÄ KANNETTAVA RAIVURI

Katso s. 88

VAROITUS: Älä käynnistä moottoria ellei se ole kiinnitettynä akseliin, koska kytkin saattaa mennä rikki.

1) Asenna moottorin/akselin "liitos" omaan moottorilla olevaan paikkaansa ja kierrä 2 ruuvia (A) kiinni tiukkaamalla ne pohjaan asti ristikkäisessä järjestyksessä.

2) Aseta kaasujohdon pää (B) navan (C) aukkoon.

3) Saada kaasujohdon kalibrintiruuvi (D) siten, että johto voi vapaasti liikkua aukossa 1 mm verran ennen kuin napaa (C) käytetään.

Tiukkaa nyt kuusikulomutteri (E).

4A) Virrankatkaisijan (STOP) johto: sovita kytkentä.

4B) Maadoitettu johto: liitä se kuten kuvassa.

FIN

H. KÄSIKAHVOJEN ASENNUS

1) KAKSOLSKÄSIKAHVA

Kiinnitä ja säädä kaksolskäskahvan puristin 40 cm:n päähän moottorin liitoksesta ruuvilla (C).

2) DELTA ETUMMAINEN KAHVA

Kiinnitä etukahva turvallisuutesi vuoksi ainakin 11 cm:n etäisyydelle takakahvasta, kun asennat lankapäättä, ja 36 cm:n etäisyydelle kun asennat metalliterää.

Käsikahvan on oltava aina kohtisuorassa tankoon kuten kuvassa 2.

Etummainen turvasuojus on asennettava käyttämällä toimitettuja lisätarvikkeita ja kuvassa osoitetulla kokoonpanolla.

3) TÄRINÄVAIMENNETTU KAHVA

Asenna kahva (A) akselipidikkeeseen (B). Kiristä nuppi hyvin (C) pitämään käsikahva tukevasti kiinni pidikkeessä.

4) Kahva (A) voidaan säätää eri käyttäjän mukaan kääntämällä sitä eteen- tai taaksepäin. Tehdäksesi tämä, löysennä nuppia (C), aseta käsikahva mukavimpaan asentoon, kiristä sitten nuppi (C) hyvin. Kiinnitä kantovaljaiden koukku yhteen viidestä aukosta, jotka ovat suoritettavan työn mukaan.

5) **HUOM!** Kahva (A) voidaan kääntää samaan suuntaan varren kanssa kuljetuksen tai varastoinnin ajaksi. Tee näin: löysennä nuppia (C), käännä tukea (B) 90° myötäpäivään, taita kahva (A) haluttuun asentoon ja kiristä nuppi (C).

I. MOOTTORIN KÄYNNISTYS JA PYSÄYTYS

VAROITUS: Ennen tuotteen käyttöönottoa jokaisen tulisi huolellisesti lukea kohdat TURVALLISUUS, TURVALLINEN KÄYTTÖ ja SYMBOLIEN SELITYKSET.

KYLMÄN MOOTTORIN KÄYNNISTÄMINEN

1) Paina käynnistyskatkaisin I-asentoon, pois STOP-asennosta.

2) Käännä rikastinvipua nuolien osoittamaan suuntaan. Tämä saa moottorin käymään korkeilla kierroksilla.

3) Purista primerpumpua (C) niin kauan, että polttoainetta alkaa virrata putkea (D) pitkin takaisin polttoainesäiliöön. Paina paineentasausventtiiliä (B), mikäli mallissasi on sellainen. Vedä käynnistyskahvasta, kunnes moottori käynnistyy.

4) Pidä koneesta tukevasti kiinni ja anna moottorin käydä muutaman sekunteja. Tartu turvakahvaan lujasti, paina samalla liipasinta (S) ja sitten kaasuliipasinta (A). Tämä toimenpide vapauttaa automaattisesti jousen rikastinvipuassa (E) ja palauttaa tyhjäkäynnin normaaliksi.

VAROITUS: Rikastimen ollessa päällä leikkuupää pyörii.

LÄMPIMÄN MOOTTORIN KÄYNNISTÄMINEN

Paina käynnistyskatkaisin I-asentoon. Purista primerpumpua (C) monta kertaa kunnes näet polttoaineen virtaavan putkea (D) pitkin takaisin polttoainesäiliöön. Paina paineentasausventtiiliä (B), jos mallissasi on sellainen. Vedä käynnistyskahvasta, kunnes moottori käynnistyy.

5) MOOTTORIN SAMMUTTAMINEN

Paina käynnistyskatkaisin STOP-asentoon.

VAROITUS: Kun moottori on sammutettu, sekä siimalla että terällä varustettu leikkuupää jatkaa pyörimistään muutamia

sekunteja. Kannattele konetta tukevasti maan pinnan yläpuolella kunnes laikkuupää pysähtyy kokonaan. Varo myös käsiäsi.
HUOM! Hätätilanteessa leikkuupää voidaan pysäyttää nopeasti painamalla STOP-kytkintä ja samalla konetta maata vasten.

L. KAASUTTAJAN SÄÄTÖ

Kaasuttimen säätö tapahtuu kuitenkin seuraavasti: Kun kone on käynnissä ja lämmin käännä hitaasti 'T' ruuvia myötäpäivään kunnes moottori käy tasaisesti sopivalla äänentasolla ilman, että terä pyörii. Jos leikkuupää liikkuu tai kone käy liian

nopeasti, käännä itaasti 'T' ruuvia vastapäivään, kunnes haluttu käyntitaso saavutetaan.

Tarkka moottorin kiertonopeus on mainittu käyttäjän käsikirjan etuosassa.

M. HUOLTO

Tarkista ajoittain, että trimmerin kaikki ruuvit ovat paikoillaan ja hyvin kiinni.

Vaihda vahingoittuneet, käytetyt, halkeilleet, epätasaiset terät. Varmista aina, että terä tai nailonlankapää on oikein asennettu (kts. luku TERÄN ja NAILONLANKAPPÄÄN ASENNUS) ja että terän lukitseva ruuvi on hyvin tiukattu.

1) ILMANSUODATTIMEN PUHDISTUS

(vähintään joka 25 työtunnin jälkeen).

Tukkeutunut suodatin aiheuttaa kaasuttimen säädön muuttumisen vähentämällä tehoa, lisäämällä polttoaineen kulutusta ja synnyttämällä käynnistysvaikeuksia. Poista suodattimen kansi kuten kuvassa. Puhdista suodatinrasian sisus huolellisesti. Suodattimen voi puhdistaa hienovaraisesti paineilmalla.

HUOM! Liu uta ilmansuodatin paikoilleen (C) ja varmista, että läpät (A) osoittavat kuvan mukaisesti alaspäin ja suodatin napsahtaa tukevasti ilmatiiviiseen asentoonsa.

2) RASVAA KORKEANOPEUKSINEN

hammaspyörästä joka 50 tunnin jälkeen hammaspyörästäorasvalta, aukon (C) läpi.

3) SYTYTYSTULPPA

Poista ja puhdista aika ajoin (ainakin joka 50 tunti) sytytystulppa ja säädä elektrodien välinen etäisyys (0,5/0,6 mm). Vaihda sytytystulppa, jos se on liian karstainen ja kulunut, joka tapauksessa 100 työtunnin jälkeen. Jos se on liian karstainen, öljysekoituksen prosenttimäärä ja varmista, että öljy hyvää laatua ja 2-tahtisille moottoreille valmistettua.

4) POLTTOAINESUODATIN

Kun puhdistat tai vaihdat polttoainesuodattimen, ota tankin kansi pois ja vedä suodatin ulos käyttämällä hakasta tai pihtejä. Käännä huoltoliikkeesi puoleen ainakin kerran vuodessa yleistä kunnossapitoa ja sisäosien puhdistusta varten. Tämä vähentää yhtäkkisiä ongelmia ja varmistaa koneellesi täyden tehokkuuden ja pitkän eliniän.

SÄÄNNÖLLISESTI: jottei moottori ylikuumentuisi, on tärkeää poistaa pöly ja lika aukoista, sylinterin kannesta ja sylinterin rivoista käyttämällä puista kaavinta.

PITKÄAIKAINEN SÄILYTYS: tyhjennä polttoainetankki ja käytä moottoria kunnes jäljelle jäänyt polttoaine loppuu. Säilytä trimmeriä kuivassa tilassa.

N. NAILONLANGAN VAIHTO

PURKAMINEN

- 1) Löysennä nailonpään kannassa olevaa sulkumutteria kääntämällä sitä myötäpäivään.
- 2) Poista alempi suojus. Poista tyhjä kela alustaltaan ja irroita mikä tahansa langan osa.

UUDEN LANGAN TAKAISINKELAUS

- 3) Valmista 2 nailonlankaa, joiden pituus on n. 2,5 m/lanka ja halkaisija 2,4 mm. Pujota jokainen langan alkupää puolan vastakkaisilla puolilla sijaitseviin aukkoihin. Lukitse langan ääripää pihdeillä estämään sen pääsyä ulos.
- 4) Kierrä molemmat langat kelalle samansuuntaisesti.

UUELLEEN KOKOONPANO

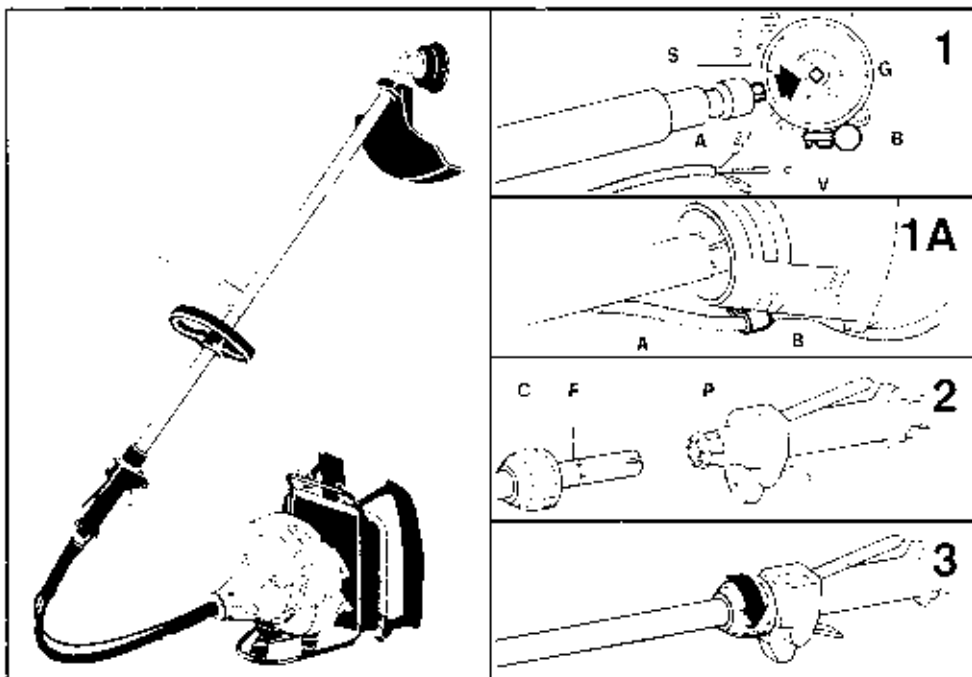
- 5) Lukitse kummankin langan ääripää kahteen vastakkaiseen uurteseen.
- 6) Aseta puola uudelleen paikalleen ja pujota lankojen ääripää vastavaan holkkeihin.
- 7) Vedä jokaista lankaa niin, että sitä tulee ulos jokaiselta sivulta n. 12 cm.
- 8) Pane nailonlankapää takaisin kokoon kuten esitetty: jousi, siimapuola ja sulkumutteri (kiristä vastapäivään).
- 9) **HUOMAA:** Jatkaaksesi nailonlankaa kun se kuluu, paina siimapuolaa alaspäin ja käännä sitä myötäpäivään syöttämään haluttu langan pituus ulos.

VIKOJEN ETSINTÄTAULUKKO

	Moottori ei käynnisty	Moottori pyörii huonosti tai ei jaksa leikata	Moottori pyörii mutta ei leikkaa hyvin
Tarkista, että STOP on asennossa (I).	●		
Tarkista, että polttoainesäiliössä on min. 25% sen tilavuudesta polttoainetta.	●	●	
Tarkista, että ilmanpuhdistin on puhdas.	●	●	
Poista ja puhdista sytytystulppa, ja vaihda se uuteen jos tarpeellista.	●	●	
Vaihda polttoainesuodatin.		●	
Seuraa tarkasti leikkauslisätarvikkeiden asennustoimenpiteitä.			●
Tarkista, että metalliterät ovat terävät. Jos tarpeen, käänny jälleenmyyjän puoleen.			●

FIN

Moottorissa on ongelmia: Käänny valtuutetun myyjään puoleen.



GB BACK-PACK BRUSHCUTTER

1 Insert the flexible drive shaft onto the engine connector (G). Ensure the male square end of the shaft engaged firmly into the female square end of the connector. Insert throttle cable and electrical wires (A) into the retaining guide (B) far enough to allow the necessary connections to be made (see Fig. 1A).

Tighten screw (V) ensuring it locates correctly into its opening (S). Now the shaft is firmly fixed in the connector.

2 Pull the plastic ring nut (C) away from the end of the rigid tube turning it counterclockwise if necessary. Insert the rigid tube into the handle section until the label (F) is aligned with the edge of the plastic threaded rim (P). These procedures will ensure a correct fit between both male and female connectors.

3 Tighten the ring nut (C) hand tight. Follow the standard instructions mentioned earlier in this manual to connect the throttle cable and electric wires.

I DECESPUGLIATORE SPALLEGGIATO

1 Innestate l'albero flessibile nel giunto motore (G). Assicuratevi che il terminale quadrato maschio dell'albero vada ad innestarsi nel quadrato femmina del giunto. Infilate facendo scorrere l'insieme filo gas e fili elettrici (A) nella fascetta di fermo (B) sino a consentire i collegamenti necessari (vedere Fig. 1A). Avvitare la vite (V) assicurandovi che si posizioni correttamente nella sua sede (S). Ora l'albero è saldamente fissato al giunto.

2 Svitare la ghiera in plastica (C) ed infilarla sull'asta. Alloggiare l'asta nella sua

sede all'interno dell'impugnatura sino a quando l'etichetta di fermo (F) va a coincidere con il bordo della corona in plastica filettata (P). Queste operazioni permettono ai terminali quadrati maschio/femmina di innestarsi fra loro.

3 Avvitare manualmente la ghiera (C) serrando fino in fondo. Collegamento filo gas e fili elettrici: attenervi scrupolosamente alle istruzioni riportate all'interno del manuale.

F DÉBROUSSAILLEUSE À DOS

1 Insérez l'arbre flexible dans le joint moteur (G). Assurez vous que l'embout carré mâle de l'arbre s'insère dans le carré femelle du joint. Insérer le câble d'accélération et les câbles électriques (A) dans la gaine de maintien (B) jusqu'à ce que les câbles ressortent pour permettre la connexion, (voir Fig. 1A). Serrez la vis (V) en s'assurant qu'elle est correctement placée dans son logement (S). Maintenant l'arbre est fermement fixé au joint.

2 Dévissez la frette en plastique (C) et enflez-la sur l'arbre. Positionnez

l'arbre dans son siège à l'intérieur de la poignée jusqu'à ce que l'étiquette d'arrêt (F) coïncide avec le bord de la couronne en plastique taraudée (P). Ces opérations permettent aux embouts carrés mâle/femelle de s'insérer entre eux.

3 Vissez la frette (C) à la main en la serrant à fond. Connexion cable accélérateur et fils électriques: suivez attentivement les instructions mentionnées dans le manuel.

D MOTORSENSE - RÜCKENGERÄT

1 Setzen Sie die biegsame Welle in die Motorkupplung (G) ein. Veern Sie sich, daß sich das Vierkantendstück der Welle in die Vierkantmutter der Kupplung einfügt. Führen Sie den Gasselzug mit Elektro-Kabel (A) in der Festhalte-Führung weit genügend hinein um eine nötige Verbindung zu ermöglichen (siehe Fig. 1A). Schraube (V) muß sich korrekt in der Öffnung (S) befinden. Jetzt ist die Welle fest mit der Kupplung verschraubt.

2 Lösen Sie die Plastiknutmutter (C) und setzen Sie sie auf die Stange.

Lagern Sie die Stange in ihrem Sitz im Griffinnern, bis das Feststelletkett (F) mit dem Rand des Plastikgewindekranzes übereinstimmt (P). Dies ermöglicht eine richtige Verbindung von Endstück und Mutter.

3 Ziehen Sie von Hand die Nutmutter (C) fest an. Verbindung von Gasleitung und Elektroleitungen: Halten Sie sich genauestens an die Anweisungen des Handbuchs.

E DESBROZADOR CON SOPORTE DORSAL PARA EL MOTOR

1 Ensamble el eje flexible en el acoplamiento motor (G). Asegúrese de que el extremo cuadrado macho del eje se inserta en el cuadrado hembra del acoplamiento. Enfilan conjuntamente el cable de gas y el cable eléctrico (A) a través de la guía (B) hasta conseguir el acoplamiento necesario, (ver Fig. 1A). Apretar el tornillo (V) asegurándose que entra correctamente en su alojamiento (S). Ahora el eje está firmemente fijado en el acoplamiento.

2 Desatornille la virola de plástico (C) y colóquela en el eje. Ponga el eje en

su asiento en el interior de la empuñadura hasta que la etiqueta de paro (F) vaya a coincidir con el borde de la corona de plástico enroscada (P). Todas estas operaciones permiten que los extremos cuadrados macho/hembra se inserten entre ellos.

3 Atornille con los dedos la virola (C) apriétandola. Conexión cable acelerador y cables eléctricos: atégase estrictamente a las instrucciones del manual.

NL DRAAGBARE BOSMAAIER

1 Bevestig de flexibele as in de koppeling van de motor (G). Verzekert U zich ervan dat het vierkante einde van de as in de vierkante opening past. Plaats de gaskabel en de elektrische bekabeling (A) in de ontgrendelingspal (B) zodanig dat er voldoende ruimte overblijft om de noodzakelijke verbindingen te kunnen maken (zie figuur 1A). Bevestig de schroef (V) zodanig dat hij juist is geplaatst in de juiste opening. De as is nu goed aan de koppeling bevestigd.

2 Draai het plastic kokertje (C) los en schuif deze over de as. Leg de as nu zo op zijn plaats dat het etiket (F) tegenover de rand van het plastic kokertje komt te liggen (P). Door deze handelingen uit te voeren, kunnen het vierkante uiteinde en de opening in elkaar passen.

3 Draai het kokertje nu met de hand helemaal aan. Verbinding van het gas-en electriciteitsnoer: Houdt U precies aan de instructies uit de gebruiksaanwijzing.

S RYGGBUREN BUSKKLIPPARE

1 Koppla ihop den flexibla drivaxeln med kopplingen på motorn (G). Kontrollera att axelkopplingen passar i den fyrkantiga kopplingen i motorn. Placera gaswiren och elsladdarna (A) i kabelfästet (B) så att de når till de nödvändiga anslutningarna på motorn (se fig. 1A). Dra åt skruv (V) i hålet (S). Försäkra dig om att skruven inte drar snett. Nu är axeln ordentligt kopplad till motorn.

2 Skruva loss ringen i plast (C) och trä upp den på drivröret. Placera röret på plats i fästet tills spårretiketten sammanfaller med kanten på den gängade plastringen (P). Därefter kan de fyrkantiga kopplingarna lätt fogas samman.

3 Skruva fast plastringen (C) för hand och dra så långt det går. Vid inkoppling av gaswire och elektriska ledningar följ de instruktioner som finns i handboken.

DK GRÆSTRIMMER MED Udstyr til fastspænding på ryggen

1 Den fleksible aksel anbringes i koblingen (G), idet der sørges for, at de yderpunkter i aksel og kobling slutter tæt sammen. Placer gaskablet og ledningerne (A) i kabelholderen (B) så de kan nå de nødvendige tilslutninger på motoren (se Fig. 1A). Træk strue (V) i hullet (S). Pas på at skruen ikke falder ned. Nu er akselen fæstnet solidt til koblingen.

2 Skru plasticringen (C) af og sæt den ned over skaffet. Sæt skaffet på plads inden i håndtaget, indtil etiketten (F) støder mod kanten af plastic-

ransen med gevindet (P). Dette bevirker, at de to yderpunkter slutter tæt sammen.

3 Skru ved håndkraft ringen (C) helt i bund. Forbindelsen mellem gaskablet og de elektriske ledninger: Følg omhyggeligt vejledningen i instruktionsbogen.

FIN OLKAIMELLINEN PENSIAIKKOAUURA

1 Kytke taipuua akseli moottorin (G) liitokseen. Varmista että akselin suoraikulmainen ulkoinen päätekappale kytketty liitoksen suoraikulmaiseen sisäkappaleeseen. Aseta kaasuvaijeri ja sähköjohto (A) kaapelikiinnikkeeseen. Niin, että ne ylettyvät hyvin moottorissa oleviin kiinnityspisteisiin (katso kuva 1A). Kiristä ruuvi (V) ja varmista, että se on kunnolla paikallaan (S). Nyt akseli on kiinnitetty lujasti liitokseen.

2 Ruuvaa muovirengas (C) auki ja pistä se tankoon. Aseta tanko paikoilleen kädensijan sisälle kunnes pysäytysetiketti (F) sattuu yhteen kierteitetyn muovikuруun (P) reunan kanssa. Nämä toimenpiteet sallivat ulkoisen ja sisäisen suoraikulmaisen päätekappaleen kytkettyä toisiinsa.

3 Ruuvaa rengas (C) käsin kiinni pohjaan asti. Kaasujohdon ja sähköjohtojen liittäminen: seuraa tarkoin käsikirjassa olevia ohjeita.

N KRATTKLIPPER MED SELE

1 Koble den fleksible stangen til motorskjoeten (G). Vær sikker på at kvadratkontaktten på enden av stangen gir inn i kvadratsoselet på skjoeten. Plasser gasswiren og de elektriske ledningene (A) i kabelfestet (B) slik at de rekker fram til de nødvendige koplinger på motoren (se fig. 1A). Skru til (V) og vær sikker på at den er erentret riktig i åpningen (S). Nå er stangen festet til skjoeten.

2 Skru av skruengjenget i plast (C) og tre den på stangen. Sett stangen på plass inn på handkattet helt til stoppetiketten (F) passer til borden av skruengjenget i plast (P). Denne behandlingsmåten gjør at kvadratene vil gi inn i hverandre.

3 Skru fast manuelt gjenget (C) helt ned. Kobling av gassledning og elektriske ledninger, hold Dem noeyaktig til bruksanvisningen.

P ROÇADEIRA COM SUPORTE DORSAL PARA O MOTOR

1 Encaixar o eixo flexível na junção do motor (G). Assegure-se que o terminal quadrado macho do eixo se encaixa no quadrado fêmea da junção. Inserir o cabo do acelerador e os cabos elétricos (A) no envólucro de manutenção (B) até os cabos saírem para permitir a ligação (Fig. 1A). Atarraxar o parafuso (V) certificando-se que este esteja bem posicionado na sua sede (S). Agora o eixo está firmemente fixado na junção.

2 Desenrosque a bucha de plástico (C) e introduza-a na haste. Coloque a

haste no seu alojamento no interior da empunhadura até quando a etiqueta de aperto (F) coincidir com a bordinha da coroa de plástico rosqueada (P). Estas operações permitem aos terminais quadrados macho/fêmea de se encaixar entre eles.

3 Enrosque manualmente a bucha (C) apertando até o fim. Ligaçao fio gas e fios elétricos: repete escrupulosamente as instruções contidas neste manual.

GR ΘΑΜΝΟΚΟΠΤΗΣ ΠΛΑΤΗΣ

1 Βάλτε τον άξονα στην υποδοχή (G) του κινητήρα. Βεβαιωθείτε ότι ο αρσενικός σφικτήρας του άξονα έχει προσαρμοστεί στον θηλυκό της υποδοχής του κινητήρα. Τοποθετήστε την ντίνα γκαζιού και τα καλώδια ηλεκτρικής σύνδεσης (A) μέσα στην αντίστοιχη υποδοχή (B) τόσο όσο χρειάζεται για να γίνει η σωστή σύνδεση (Δείτε εικ. 1A). Βιδώστε την (V), προσέχοντας να είναι καλά προσαρμοσμένη στην υποδοχή της (S). Τώρα ο άξονας είναι καλά και σταθερά προσαρμοσμένος στον κινητήρα.

2 Γυρίστε το πλαστικό παξιμάδι (C) και βάλτε το στον άξονα. Σπρώξτε τον άξονα, ώστε να κλειδώσει η (F) πλάκα με τον πλαστικό σφικτήρα (P). Αυτά τα κάνουν για να προσαρμοστούν ο θηλυκός και αρσενικός σφικτήρας του άξονα.

3 Βιδώστε το πλαστικό παξιμάδι (C) με το χέρι. Συνδέστε την αντλία γκαζιού και τα καλώδια όπως αναφέρονται στις οδηγίες οδηγίας χρήσεως.

H VÁLLRAAKASZTHATÓ SÖVÉNY-NYÍRÓ

1 Dugja a hájlékony tengelyt a motor illesztésébe (G). Győződjön meg arról, hogy a tengely négyzetes csap vége az illesztés négyzetes anyja részébe kerüljön. Illessze be a kapcsoló kábelét és az elektromos vezetékeket (A) a rögzítő sínbe (B) annyira, hogy a szükséges kapcsolódás létrejöhön (ld.: 1A ábra). Csavarja be a csavart (V) és győződjön meg arról, hogy helyesen illeszkedjen a helyébe (S). Most a tengely szilárdan az illesztésben található.

2 Lazítsa ki a műanyag szorítócsavart (C) és húzza rá a szárra. A markolat

belsejébe addig csúsztassa be a szárat, amíg az útközö címke (F) nincs egy vonalban a csavarmentes műanyag korona (P) szélével. Ezek a műveletek lehetővé teszik, hogy a négyzetes csap/anya végek egymásba kapcsolódjanak.

3 Manuálisan teljesen csavarja be a szorítócsavart (C). Gáz-és áramszűrők: gondosan tartsa be a kézikönyvben található útmutatást.

GB EC Declaration of Conformity

The undersigned manufacturer declares that the following products: **Petrol Brushcutter 34-38-42-46cc** are in accordance with the European Directives **98/37/CEE** (Machinery Directive), **93/68/CEE** (CE Marking Directive) & **89/336/CEE** (Directive on electromagnetic compatibility), directive **2000/14/CEE** (Annex V).

I Dichiarazione di Conformità CE

Il produttore dichiara che i seguenti prodotti:

Decespuagliatori 34-38-42-46cc sono conformi alle Direttive Europee: **98/37/CEE** (Direttiva Macchine), **93/68/CEE** (Direttiva Marcatura CEE) & **89/336/CEE** (Direttiva Compatibilità Elettromagnetica), direttiva **2000/14/CEE** (Allegato V).

F Déclaration de conformité Européenne

Le producteur soussigné déclare que les produits suivants **Petrol Brushcutter 34-38-42-46cc** sont conformes aux Directives Européennes **98/37/CEE** (Directive Sécurité Machine), **93/68/CEE** (Directive Marquage CE) & **89/336/CEE** (Directive EMC), directive **2000/14/CEE** (Annexe V).

D CE Konformitätserklärung

Der unterzeichnete Hersteller erklärt, daß folgende Geräte **Benzin Motorsensen 34-38-42-46cc** den Europäischen Richtlinien **98/37/CEE** (Maschinen-richtlinie), **93/68/CEE** (CE Kennzeichnungsrichtlinie) & **89/336/CEE** (EMV Richtlinie) entsprechen, richtlinie **2000/14/CEE** (Anhang V).

E Declaracion de cumplimiento de la directriz de la UE

El fabricante afirma que los siguientes productos **Desbrozador Gasolina 34-38-42-46cc** cumplen con las directivas Europeas **98/37/CEE** (Directiva sobre Maquinaria), **93/68/CEE** (Directiva sobre Marcas de la CE) & **89/336/CEE** (Directiva sobre 'Compatibilidad Electro Magnética'), directiva **2000/14/CEE** (Anexo V).

NL EG Conformiteitsverklaring

Ondergetekende fabrikant verklaart dat de volgende producten: **Benzine Bosmaaier 34-38-42-46cc** voldoen aan de Europese Richtlijnen **98/37/CEE** (Machinery Richtlijn), **93/68/CEE** (EG Markering Richtlijn) & **89/336/CEE** (Richtlijn aangaande elektromagnetische compatibiliteit), richtlijn **2000/14/CEE** (Annex V).

S EG-försäkran om överensstämmelse

Tillverkaren nedan försäkrar att följande produkter:

Bensintrimmer 34-38-42-46cc är i överensstämmelse med följande europeiska direktiv **98/37/CEE** (Maskindirektiv), **93/68/CEE** (CE-märkningsdirektiv) & **89/336/CEE** (Elektromagnetisk kompatibilitet), direktiv **2000/14/CEE** (Annex V).

DK EU Overensstemmelseerklæring

Underskrevne producent erklærer herved, at følgende produkter **Benzindrevet Græstrimmer 34-38-42-46cc** er i

overensstemmelse med de europæiske direktiver **98/37/CEE** (Maskineri direktiv), **93/68/CEE** (CE mærkningsdirektiv) & **89/336/CEE** (EMC-direktiv), direktiv **2000/14/CEE** (Annex V).

FIN EY Julistus Vastaavuudesta

Allaoleva valmistaja vakuuttaa, että seuraavat tuotteet ovat **Polttovoimottorikäyttöinen pensasleikkuri 34-38-42-46cc** Euroopan direktiivien **98/37/CEE** (Koneisto-direktiivi), **93/68/CEE** (CE Merkintä-direktiivi) & **89/336/CEE** (Elektromagneettinen Yhteensopivuus-direktiivi), direktiivi **2000/14/CEE** (Liite V).

N EF Erklæring om Overensstemmelse

Undertegnede producent Erklærer at følgende produkter **Bensindrevet gress/kratrydderen 34-38-42-46cc** er i overensstemmelse med følgende europeiske direktiver: **98/37/CEE** (Maskineridirektiv), **93/68/CEE** (CE-merkningsdirektiv) & **89/336/CEE** (Direktiv om elektromagnetisk kompatibilitet), direktiv **2000/14/CEE** (Annex V).

P Declaração de Conformidade

O fabricante abaixo assinado declara que os seguintes produtos: **Roçadora a Gasolina 34-38-42-46cc** estão de acordo com as Directivas Europeias **98/37/CEE** (Directiva de Maquinaria), **93/68/CEE** (Directiva de Marcação CE) e **89/336/CEE** (Directiva de Compatibilidade Electromagnética), directiva **2000/14/CEE** (Apêndice V).


GR Δήλωση Συμμόρφωσης προς τις Εντολές της ΕΕ

Ο πιο κάτω υπογεγραμμένος κατασκευαστής δηλώνει ότι τα εξής προϊόντα: **Κλαδευτήρι Βενζίνης για Θάμνους 34-38-42-46cc** ανταποκρίνονται προς τις Ευρωπαϊκές Εντολές **98/37/CEE** (η περί Μηχανημάτων Εντολή), **83/68/CEE** (η περί του Σήματος CE Εντολή) & **89/336/CEE** (η περί Ηλεκτρομαγνητικής Συμβατότητας Εντολή), Αηρεκτιβα **2000/14/CEE** (Πρρητο επτης V).

H Technikai leírások

A gyártó cég kijelenti, hogy az alant felsorolt termékek: **34-38-42-46cc** az Európában érvényben lévő: **98/37/CEE** (gépekre vonatkozó), **93/68/CEE** (márkázásnak) és **89/336/CEE** (elektromágneses összeegyeztetetéségnek) megfelelnek, direktíva **2000/14/CEE** (Melléklet V).

E.C.O.P.I., Via Como 72
23868 Valmadrera (LC), Italia



Valmadrera, 15.12.01
Pino Toderò (Direttore Tecnico)
E.C.O.P.I.

Electrolux

ELECTROLUX CONSUMER
OUTDOOR PRODUCTS

E.C.O.P.I.
23868 Valmadrera (Lecco)
Via Como, 72
ITALIA

PN 248734 (01/02)